



# EKOID

adres:  
40-302 Katowice  
ul. gen. H. Le Ronda 76

kontakt:  
e-mail : [ekoid@ekoid.pl](mailto:ekoid@ekoid.pl)  
[www.ekoid.pl](http://www.ekoid.pl)

NIP 954-178-24-09

tel/fax. (032) 255 28 23, 353 32 14

kom. 515 165 251, 507 020 165

Rodzaj opracowania:    **PROGNOZA    ODDZIAŁYWANIA    NA    ŚRODOWISKO  
MIEJSCOWEGO    PLANU    ZAGOSPODAROWANIA  
PRZESTRZENNEGO    DLA    TERENU    POŁOŻONEGO  
W REJONIE ULICY BERNARDYŃSKIEJ W BYTOMIU**

Zamawiający:            **Urząd Miejski w Bytomiu**  
ul. Parkowa 2  
41-902 Bytom

Autorzy:                    mgr inż. Weronika Kozłowska  
  
Andrzej Pająk  
  
Dorota Pająk

Kierownik pracowni:

mgr Iwona Majewska–Durjasz


**EKOID**  
*Iwona Majewska-Durjasz*  
40-302 Katowice ul.gen.H.LeRonda76  
tel. 32 255 28 23, 32 353 32 14  
NIP 954-178-24-09

Katowice, wrzesień 2021 r.

### OŚWIADCZENIE – KLAUZULA

Kierujący zespołem wykonującym niniejsze opracowanie oświadcza, że spełnia wymagania, o których mowa w art. 74a ust. 2 ustawy z dnia 3 października 2008 r. o udostępnianiu informacji o środowisku i jego ochronie, udziale społeczeństwa w ochronie środowiska oraz o ocenach oddziaływania na środowisko (tekst. jedn. Dz.U. 2021 poz. 247)

Ja niżej podpisana Iwona Majewska-Durjasz jestem świadoma odpowiedzialności karnej za złożenie fałszywego oświadczenia

WYKSZTAŁCENIE	IMIĘ I NAZWISKO	PODPIS
MGR GEOLOGII	IWONA MAJEWSKA-DURJASZ	 <b>EKOID</b> <i>Iwona Majewska-Durjasz</i> 40-302 Katowice ul. gen. H. LeRonda 76 tel. 32 255 28 23, 32 353 32 14 NIP 954 178 24 09
<b>TYTUŁ OPRACOWANIA:</b> PROGNOZA ODDZIAŁYWANIA NA ŚRODOWISKO MIEJSCOWEGO PLANU ZAGOSPODAROWANIA PRZESTRZENNEGO DLA TERENU POŁOŻONEGO W REJONIE UL. BERNARDYŃSKIEJ W BYTOMIU		
<b>DATA OPRACOWANIA:</b> WRZESIEŃ 2021 r.		

## SPIS TREŚCI

<b>1. WPROWADZENIE.....</b>	<b>4</b>
1.1. PRZEDMIOT, CEL, ZAKRES MERYTORYCZNY PROGNOZY.....	4
1.2. PODSTAWY OPRACOWANIA ORAZ WYKORZYSTANE MATERIAŁY .....	4
<b>2. INFORMACJA O ZAWARTOŚCI, GŁÓWNYCH CELACH ANALIZOWANEGO DOKUMENTU ORAZ JEGO POWIĄZANIACH Z INNYMI DOKUMENTAMI. ....</b>	<b>7</b>
2.1. OBSZAR OPRACOWANIA I JEGO AKTUALNE ZAGOSPODAROWANIE .....	7
2.2. CHARAKTERYSTYKA ZAMIERZEŃ PLANISTYCZNYCH .....	9
2.3. POWIĄZANIA PROJEKTOWANEGO DOKUMENTU Z INNYMI DOKUMENTAMI.....	10
<b>3. INFORMACJA O METODACH ZASTOSOWANYCH PRZY SPORZĄDZANIU PROGNOZY .....</b>	<b>10</b>
<b>4. PROPOZYCJE DOTYCZĄCE PRZEWIDYWANYCH METOD ANALIZY SKUTKÓW REALIZACJI POSTANOWIEŃ PROJEKTOWANEGO DOKUMENTU ORAZ CZĘSTOTLIWOŚĆ JEJ PRZEPROWADZANIA .....</b>	<b>11</b>
<b>5. OKREŚLENIE, ANALIZA I OCENA ISTNIEJĄCEGO STANU ŚRODOWISKA ORAZ POTENCJALNE ZMIANY TEGO STANU W PRZYPADKU BRAKU REALIZACJI PROJEKTOWANEGO MIEJSCOWEGO PLANU ZAGOSPODAROWANIA PRZESTRZENNEGO .....</b>	<b>12</b>
5.1. STAN ZASOBÓW ŚRODOWISKA.....	12
5.1.1. <i>Ukształtowanie powierzchni terenu .....</i>	<i>12</i>
5.1.2. <i>Budowa geologiczna.....</i>	<i>13</i>
5.1.3. <i>Warunki hydrogeologiczne .....</i>	<i>14</i>
5.1.4. <i>Powierzchnia ziemi i gleby.....</i>	<i>15</i>
5.1.5. <i>Wody powierzchniowe .....</i>	<i>16</i>
5.1.6. <i>Warunki klimatyczne.....</i>	<i>16</i>
5.1.7. <i>Warunki florystyczno-faunistyczne .....</i>	<i>17</i>
5.1.8. <i>Walory krajobrazowe i kulturowe .....</i>	<i>19</i>
5.1.9. <i>Zasoby przyrodnicze i ich ochrona prawna .....</i>	<i>19</i>
5.1.10. <i>Powiązania przyrodnicze terenu z obszarami otaczającymi .....</i>	<i>20</i>
5.2. ISTNIEJĄCE ZAGROŻENIA ŚRODOWISKA, A JEGO ODPORNOŚĆ NA DEGRADACJĘ I ZDOLNOŚĆ DO SAMOREGENERACJI.....	21
5.3. POTENCJALNE ZMIANY STANU ŚRODOWISKA W PRZYPADKU BRAKU REALIZACJI PROJEKTU MIEJSCOWEGO PLANU ZAGOSPODAROWANIA PRZESTRZENNEGO.....	25
<b>6. PROBLEMY OCHRONY ŚRODOWISKA ISTOTNE Z PUNKTU WIDZENIA REALIZACJI PROJEKTOWANEGO DOKUMENTU, W SZCZEGÓLNOŚCI DOTYCZĄCE OBSZARÓW PODLEGAJĄCYCH OCHRONIE NA PODSTAWIE USTAWY Z DNIA 16 KWIETNIA 2004 R. O OCHRONIE PRZYRODY.....</b>	<b>26</b>
6.1. FORMY OCHRONY PRAWNEJ .....	26
6.1.1. <i>Lasy ochronne .....</i>	<i>26</i>
6.1.2. <i>Grunty rolne i leśne.....</i>	<i>26</i>
6.1.3. <i>Zasoby wodne.....</i>	<i>26</i>
6.1.4. <i>Ustalenia wynikające z warunków korzystania z wód regionu wodnego.....</i>	<i>27</i>
6.1.5. <i>Złoże kopalin.....</i>	<i>27</i>
6.1.6. <i>Klimat akustyczny.....</i>	<i>28</i>
6.1.7. <i>Walory krajobrazowe i kulturowe .....</i>	<i>29</i>
6.1.8. <i>Flora i fauna .....</i>	<i>30</i>
6.1.9. <i>Obiekty chronione w myśl ustawy o ochronie przyrody.....</i>	<i>32</i>
6.1.10. <i>Obszary cenne przyrodniczo, a nie objęte ochroną .....</i>	<i>32</i>
<b>7. CELE OCHRONY ŚRODOWISKA USTANOWIONE NA SZCZEBLU MIĘDZYNARODOWYM I KRAJOWYM ORAZ SPOSOBY, W JAKICH TE CELE I INNE PROBLEMY ŚRODOWISKA ZOSTAŁY UWZGLĘDNIONE PODCZAS OPRACOWYWANIA PROJEKTU PLANU.....</b>	<b>33</b>
<b>8. USTALENIA PROJEKTU MIEJSCOWEGO PLANU ZAGOSPODAROWANIA PRZESTRZENNEGO W ODNIESIENIU DO STRATEGICZNEGO PLANU ADAPTACJI DLA SEKTORÓW I OBSZARÓW WRAŻLIWYCH NA ZMIANY KLIMATU DO ROKU 2020 Z PERSPEKTYWĄ DO ROKU 2030 .....</b>	<b>36</b>
<b>9. USTALENIA PROJEKTU MIEJSCOWEGO PLANU ZAGOSPODAROWANIA PRZESTRZENNEGO W ODNIESIENIU DO UCHWAŁY NR V/36/1/2017 SEJMIKU WOJEWÓDZTWA ŚLĄSKIEGO Z DNIA 7 KWIETNIA 2017 R. W SPRAWIE WPROWADZENIA NA OBSZARZE WOJEWÓDZTWA ŚLĄSKIEGO</b>	

<b>OGRANICZEŃ W ZAKRESIE EKSPLOATACJI INSTALACJI, W KTÓRYCH NASTĘPUJE SPALANIE PALIW.....</b>	<b>39</b>
<b>10.PRZEWIDYWANE ZNACZĄCE ODDZIAŁYWANIE, W TYM BEZPOŚREDNIE, WTÓRNE I SKUMULOWANE, KRÓTKOTERMINOWE, ŚREDNIOTERMINOWE I DŁUGOTERMINOWE, STAŁE I CHWILOWE ORAZ POZYTYWNE I NEGATYWNE NA PRZEDMIOT OCHRONY OBSZARU NATURA 2000 ORAZ INTEGRALNOŚĆ TEGO OBSZARU, A TAKŻE NA ŚRODOWISKO .....</b>	<b>40</b>
10.1.ODDZIAŁYWANIA ROZWIĄZAŃ PLANU NA ŚRODOWISKO: BEZPOŚREDNIE I POŚREDNIE, ŚREDNIO I DŁUGO TERMINOWE, STAŁE I CHWILOWE, WTÓRNE I SKUMULOWANE .....	40
<b>11.STAN ŚRODOWISKA NA OBSZARACH OBJĘTYCH ZNACZĄCYM ODDZIAŁYWANIEM .....</b>	<b>42</b>
<b>12.TRANSGRANICZNE ODDZIAŁYWANIE NA ŚRODOWISKO.....</b>	<b>43</b>
<b>13.OBSZARY PROBLEMOWE.....</b>	<b>43</b>
<b>14.ROZWIĄZANIA MAJĄCE NA CELU ZAPOBIEGANIE, OGRANICZANIE LUB KOMPENSACJĘ PRZYRODNICZĄ NEGATYWNYCH ODDZIAŁYWAŃ NA ŚRODOWISKO MOGĄCYCH BYĆ REZULTATEM REALIZACJI PROJEKTOWANEGO DOKUMENTU, W SZCZEGÓLNOŚCI NA CELE OCHRONY OBSZARU NATURA 2000 ORAZ INTEGRALNOŚĆ TEGO OBSZARU .....</b>	<b>44</b>
<b>15.PROPOZYCJE ROZWIĄZAŃ ALTERNATYWNYCH DO ROZWIĄZAŃ ZAWARTYCH W PLANIE ..</b>	<b>46</b>
<b>16.STRESZCZENIE W JĘZYKU NIESPECJALISTYCZNYM .....</b>	<b>47</b>

Spis rysunków:

Rys. 1. Poglądowa lokalizacja terenu objętego projektem miejscowego planu zagospodarowania przestrzennego .....	7
Rys. 2. Mapa geologiczna terenu opracowania.....	14
Rys. 3. Lokalizacja terenu opracowania na tle korytarzy ekologicznych.....	21

**SPIS TABEL:**

<b>Tab. 1.</b> Dopuszczalne poziomy hałasu w środowisku powodowanego przez poszczególne grupy źródeł hałasu, z wyłączeniem hałasu powodowanego przez starty, lądowania i przeloty statków powietrznych oraz linie elektroenergetyczne wyrażone wskaźnikami $L_{DWN}$ i $L_N$ , które to wskaźniki mają zastosowanie do prowadzenia długookresowej polityki w zakresie ochrony przed hałasem (zgodnie z Rozporządzeniem Ministra Środowiska z dnia 14 czerwca 2007 r. w sprawie dopuszczalnych poziomów hałasu w środowisku (t.j. Dz.U. z 2014 r., poz.112).....	28
Tab. 2. Charakterystyka typów oddziaływań .....	41

**SPIS ZAŁĄCZNIKÓW:**

Załącznik nr 1 Mapa prognozy oddziaływania na środowisko w skali 1 : 1 000	
--	--

## 1. Wprowadzenie

### 1.1. Przedmiot, cel, zakres merytoryczny prognozy

Prognoza oddziaływania na środowisko została opracowana w celu określenia wpływu na środowisko planowanego sposobu zagospodarowania terenu objętego projektem miejscowego planu zagospodarowania przestrzennego (MPZP) obszaru położonego w południowo-wschodniej części Bytomia. Przedmiotowy projekt planu sporządzony został w oparciu o uchwałę Rady Miejskiej w Bytomiu

Wymagania dotyczące zakresu merytorycznego prognozy zostały określone w art. 51 ust. 2 *Ustawy o udostępnianiu informacji o środowisku i jego ochronie, udziale społeczeństwa w ochronie środowiska oraz o ocenach oddziaływania na środowisko* (t.j. Dz.U. 2021 poz. 247, z późn. zm.).

Do wykonania prognozy zastosowano metodę analizy systemowej; opierającą się na tworzeniu modeli i stosowaniu hipotez jako podstawy rozważań.

### 1.2. Podstawy opracowania oraz wykorzystane materiały

Niniejszą prognozę sporządzono na zlecenie Urzędu Miejskiego w Bytomiu z siedzibą przy ul. Parkowej 2.

Przy sporządzaniu niniejszej prognozy oparto się o następujące akty prawne:

- [1.2.1] Ustawa z dnia 3 października 2008 r. o udostępnieniu informacji o środowisku i jego ochronie, udziale społeczeństwa w ochronie środowiska oraz o ocenach oddziaływania na środowisko (t.j. Dz.U. 2021 poz. 247, z późn. zm.).
- [1.2.2] Prawo ochrony środowiska z dnia 27 kwietnia 2001 r. (t.j. Dz.U. 2020 poz. 1219 z późn. zm.).
- [1.2.3] Ustawa o ochronie przyrody z dnia 16 kwietnia 2004 r. (t.j. Dz.U. 2021 poz. 1098).
- [1.2.4] Rozporządzenie Rady Ministrów z dnia 18 października 2016 r. w sprawie planu gospodarowania wodami na obszarze dorzecza Odry (t.j. Dz.U. 2016 poz.1967).
- [1.2.5] Ustawa o lasach z dnia 28 września 1991 r. (t.j. Dz.U. 2021 poz. 1275 ).
- [1.2.6] Ustawa o ochronie gruntów rolnych i leśnych z dnia 3 lutego 1995 r. (t.j. Dz.U. 2021 poz. 1326).
- [1.2.7] Ustawa z dnia 20 lipca 2017 r. – Prawo wodne (t.j. Dz.U. 2021 poz. 624 z późn. zm.).
- [1.2.8] Ustawa z dnia 9 czerwca 2011 r. – Prawo geologiczne i górnicze (t.j. Dz.U. 2021 poz. 1420).
- [1.2.9] Rozporządzenie Ministra Środowiska z dnia 14 czerwca 2007 r. w sprawie dopuszczalnych poziomów hałasu w środowisku (t.j. Dz.U. 2014 poz. 112).
- [1.2.10] Rozporządzeniu Ministra Środowiska z dnia 17 grudnia 2019 r. w sprawie dopuszczalnych poziomów pól elektromagnetycznych w środowisku (Dz.U. 2019 poz. 2448).

- [1.2.11] Ustawa z dnia 23 lipca 2003 r. o ochronie zabytków i opiece nad zabytkami (t.j. Dz.U. 2021 poz. 710 z późn. zm.).
- [1.2.12] Rozporządzenie Rady Ministrów z dnia 10 września 2019 r. w sprawie przedsięwzięć mogących znacząco oddziaływać na środowisko (t.j. Dz.U. 2019 poz. 1839).
- [1.2.13] Rozporządzenie Ministra Transportu, Budownictwa i Gospodarki Morskiej z dnia 25 kwietnia 2012 r. w sprawie ustalania geotechnicznych warunków posadawiania obiektów budowlanych (Dz.U. 2012 poz. 463).
- [1.2.14] Rozporządzenie Ministra Środowiska z dnia 9 października 2014 r. w sprawie ochrony gatunkowej roślin (Dz.U. 2014 poz. 1409).
- [1.2.15] Rozporządzenie Ministra Środowiska z dnia 9 października 2014 r. w sprawie ochrony gatunkowej grzybów (Dz.U. 2014 poz. 1408).
- [1.2.16] Rozporządzenie Ministra Środowiska z dnia 16 grudnia 2016 r. w sprawie ochrony gatunkowej zwierząt (Dz.U. 2016 poz. 2183).

Wymienione powyżej akty normatywne dały podstawę do wydania szeregu rozporządzeń oraz podejmowania na ich podstawie uchwał w sprawie tworzenia określonego typu obszarów i obiektów oraz wprowadzania ochrony gatunkowej roślin i zwierząt. Stanowią one również podstawę do konstrukcji planów zagospodarowania przestrzennego.

Przy sporządzaniu niniejszej prognozy wykorzystano następujące materiały:

- [1.2.18] Studium uwarunkowań i kierunków zagospodarowania przestrzennego Gminy Bytom, przyjęte *uchwałą nr XVI/204/11 Rady Miejskiej w Bytomiu z dnia 24 sierpnia 2011 r., zmienione uchwałą nr X/120/13 Rady Miejskiej w Bytomiu z dnia 25 lutego 2013 r., uchwałą nr XXXVIII/485/17 Rady Miejskiej w Bytomiu z dnia 27 lutego 2017 r., uchwałą nr LXI/814/18 Rady Miejskiej w Bytomiu z dnia 26 marca 2018 r. oraz uchwałą nr LXIV/839/18 Rady Miejskiej w Bytomiu z dnia 28 maja 2018 r.; uchwałą nr XXXII/463/20 Rady Miejskiej w Bytomiu z dnia 28 września 2020 r.; uchwałą nr XL/549/21 Rady Miejskiej w Bytomiu z dnia 22 lutego 2021 r.*
- [1.2.19] Opracowanie ekofizjograficzne dla studium zagospodarowania przestrzennego miasta Bytom określające warunki geologiczno-górnictwa. Wyk. EKOID 2008.
- [1.2.20] Opracowanie ekofizjograficzne dla gminy Bytom. Wyk. Przedsiębiorstwo Produkcyjno-Badawcze INTEREKO Sp. z o.o., Katowice 2003.
- [1.2.21] Aktualizacja Programu Ochrony Środowiska dla miasta Bytomia na lata 2012-2015 z perspektywą na lata 2016-2019. Wyk. Główny Instytut Górnictwa, Katowice, 2012.
- [1.2.22] Prognoza oddziaływania na środowisko projektu strategii rozwoju miasta Bytom 2020+. Wyk. DATAGIS.PL, Bytom lipiec 2014 r.
- [1.2.23] Plan gospodarki niskoemisyjnej dla gminy Bytom. Wyk. Energoekspert sp. z o.o., Bytom, 2015.

- [1.2.24] Raport o stanie miasta Bytom 2017. Urząd Miejski w Bytomiu, 2018 r.
- [1.2.25] Kondracki J. 2001. Geografia fizyczna. PWN, Warszawa.
- [1.2.26] Szczegółowa mapa geologiczna Polski, ark. Bytom, w skali 1:50 000.
- [1.2.27] Paczyński B. (red.) 1993. Atlas hydrogeologiczny Polski 1:500 000. Część I. Systemy zwykłych wód podziemnych. PIG, Warszawa.
- [1.2.28] Kleczkowski A. 1998. Główne zbiorniki wód podziemnych (GZWP) w Polsce – własności hydrogeologiczne, jakość wód, badania modelowe. Kraków.
- [1.2.29] Mapa warunków występowania, użytkowania, zagrożenia i ochrony zwykłych wód podziemnych Górnośląskiego Zagłębia Węglowego i jego obrzeżenia w skali 1:100 000.
- [1.2.30] Mikołajków J., Sadurski A. 2017. Informator PSH Główne Zbiorniki Wód Podziemnych w Polsce. Państwowy Instytut Geologiczny Państwowy Instytut Badawczy, Warszawa, ss. 413.
- [1.2.31] Wagner J., Rolka M., Zembal M. 2009. Wody podziemne miast Polski. Państwowy Instytut Geologiczny – Państwowy Instytut Badawczy, Warszawa.
- [1.2.32] Mapa hydrograficzna ark. Bytom, w skali 1:50 000.
- [1.2.33] Gumiński R. 1948. Próba wydzielenia dzielnic rolniczo-klimatycznych. Przegląd Meteorologiczny i Hydrologiczny 1: 7-20.
- [1.2.34] Matuszkiewicz J.M. 2008a. Regionalizacja geobotaniczna Polski. IGiPZ, Warszawa (dostępne online: [www.igipz.pan.pl](http://www.igipz.pan.pl)).
- [1.2.35] Matuszkiewicz J.M. 2008b. Potencjalna roślinność naturalna Polski. IGiPZ, Warszawa (dostępne online: [www.igipz.pan.pl](http://www.igipz.pan.pl)).
- [1.2.36] Urbisz A. 2018. Chronione rośliny naczyniowe Wyżyny Śląskiej. Centrum Dziedzictwa Przyrody Górnego Śląska, Katowice, ss. 277.
- [1.2.37] Kaźmierczakowa R., Bloch-Orłowska J., Celka Z., Cwener A., Dajdok Z., Michalska-Hejduk D., Pawlikowski P., Szczęśniak E., Ziarnek K. 2016. Polska czerwona lista paprotników i roślin kwiatowych. Polish red list of pteridophytes and flowering plants. Kraków, Instytut Ochrony Przyrody Polskiej Akademii Nauk. ss. 48.
- [1.2.38] Parusel J.B., Skowrońska K., Wower A. 2007. Korytarze ekologiczne w Województwie Śląskim – koncepcja do planu zagospodarowania przestrzennego województwa. Etap I., CDPGŚ, Katowice.
- [1.2.39] <https://www.bytom.pl> internetowy serwis miasta Bytom
- [1.2.40] [www.katowice.pios.gov.pl](http://www.katowice.pios.gov.pl) (raporty i informacje o stanie środowiska w woj. śląskim).
- [1.2.41] <http://sitplan.um.bytom.pl/iuip/mapa>
- [1.2.42] <http://geoserwis.gdos.gov.pl>
- [1.2.43] <https://www.bdl.lasy.gov.pl/>
- [1.2.44] [www.katowice.lasy.gov.pl](http://www.katowice.lasy.gov.pl)
- [1.2.45] [www.beta.btsearch.pl](http://www.beta.btsearch.pl)



## 2. Informacja o zawartości, głównych celach analizowanego dokumentu oraz jego powiązaniach z innymi dokumentami.

### 2.1. Obszar opracowania i jego aktualne zagospodarowanie

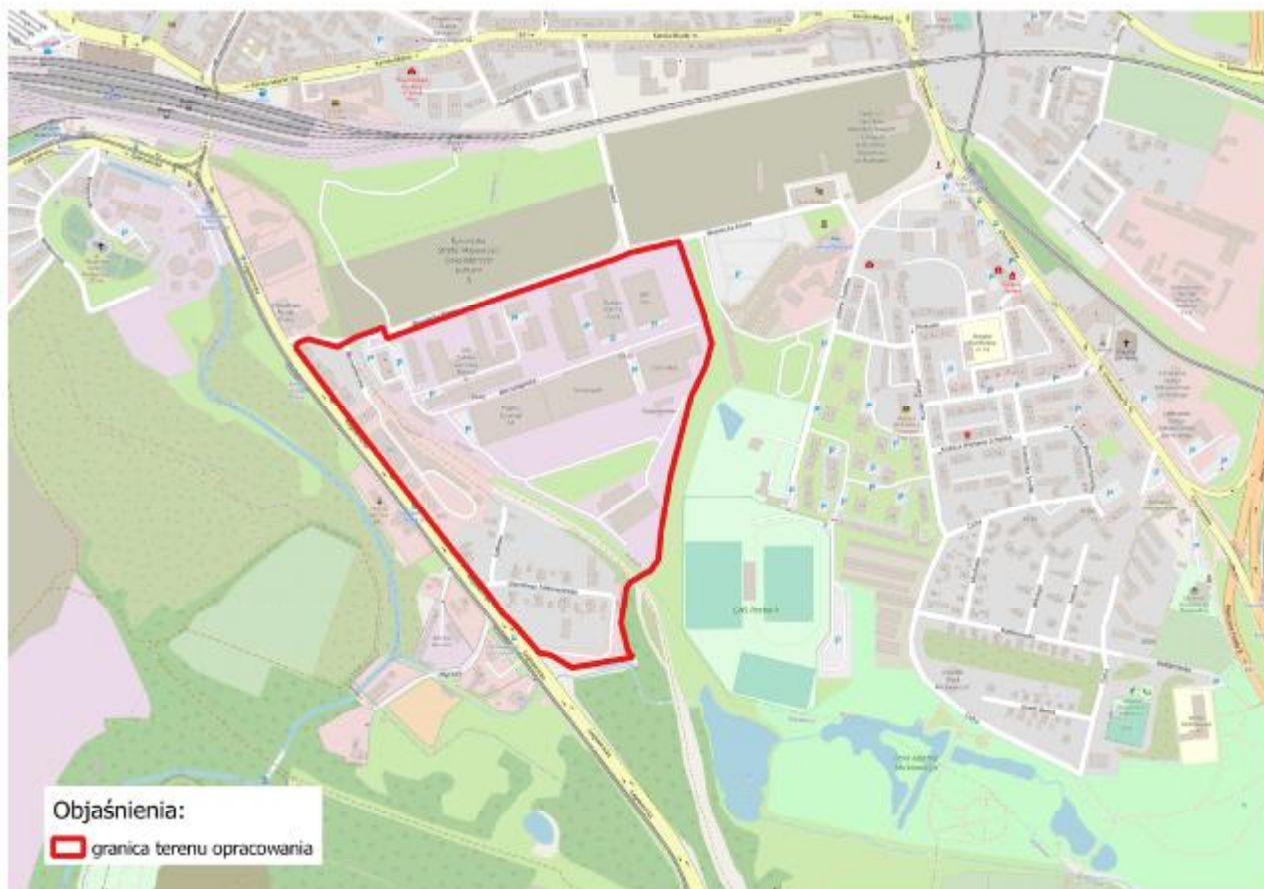
Teren położony w granicach przedstawionego do oceny projektu miejscowego planu zagospodarowania przestrzennego usytuowany jest w południowo-wschodniej części Bytomia, miasta na prawach powiatu, zlokalizowanego w centralnej części Górnośląsko-Zagłębiowskiej Metropolii.

Obszar opracowania usytuowany jest w obrębie dzielnicy Łagiewniki.

Granice obszaru opracowania wyznaczają:

- od północy – ul. Kilara,
- od wschodu – tereny zieleni izolacyjnej,
- od zachodu – ul. Łagiewnicka
- od południa – dolina bezimiennego ciek (Graniczny Potok),

Poglądową lokalizację terenu objętego projektem miejscowego planu zagospodarowania (MPZP) na tle granic miasta Bytom i miejscowości ościennych przedstawiono na poniższym rysunku (rys. 1).



**Rys. 1.** Poglądowa lokalizacja terenu objętego projektem miejscowego planu zagospodarowania przestrzennego

W stanie obecnym teren jest niemal w całości zagospodarowany. Szczególnie intensywnie rozwinięta jest zabudowa o charakterze produkcyjno-usługowym i magazynowym, zajmująca w przybliżeniu połowę obszaru opracowania, zlokalizowana w części północno-wschodniej. Występują tu jedynie niewielkie, niezagospodarowane przestrzenie, rzadko porośnięte roślinnością, w tym zielenią wysoką, zwykle jednak stanowią nieużytkowane place porośnięte skąpą roślinnością lub jej pozbawione.

Od pozostałej części terenu opracowania tereny produkcyjno-usługowe oddzielone są pasem zieleni, towarzyszącym torowisku kolei wąskotorowej. Jest to obecnie zieleń nieurządzona, a pas terenu wzdłuż torów pozostaje zadrzewiony. Dalej na południowy wschód rozciąga się kolejny pas zabudowy, przylegający do ul. Łagiewnickiej i Żółkiewskiego. Patrząc od północy, występuje tu zabudowa usługowa, dalej mieszkaniowa wielorodzinna z usługami, a na południu – mieszkaniowa jednorodzinna. Wśród tej zabudowy występują niewielkie płaty zieleni, zwykle nieurządzonej.

### **Infrastruktura komunikacyjna**

Przez teren opracowania nie przebiegają większe ciągi komunikacyjne. Obecne w jego granicach drogi mają charakter lokalny i obsługują istniejącą zabudowę. Ul. Bernardyńska zapewnia dojazd do terenów produkcyjno-usługowych na północy, a ul. Żółkiewskiego i ul. Jodłowa do zabudowy mieszkaniowej jednorodzinnej.

Największym ciągiem komunikacyjnym w tym rejonie jest zlokalizowana tuż za zachodnią granicą terenu opracowania ul. Łagiewnicka, która biegnie z północy na południe przez całe Łagiewniki. Jest to też główna trasa łącząca Bytom ze Świętochłowicami oraz Chorzowem. Przy granicy północnej przebiega także ul. Kilara, która służy jako część łącznika między ul. Łagiewnicką i przebiegającą na wschodzie ul. Chorzowską.

Wzdłuż ul. Łagiewnickiej, za zachodnią-granicą opracowania kursuje komunikacja tramwajowa.

### **Zaopatrzenie w media**

Energia elektryczna jest dostarczana na przedmiotowy teren za pośrednictwem istniejącej sieci elektroenergetycznej.

Obszar jest również wyposażony w sieć wodociągową. Dostawcą wody jest Górnośląskie Przedsiębiorstwo Wodociągów S.A. w Katowicach, infrastrukturą wodociągową i kanalizacyjną na terenie miasta zarządza Bytomskie Przedsiębiorstwo Komunalne Sp. z o.o.

Obszar projektu planu jest objęty istniejącą siecią ciepłowniczą. Na części obszaru dostępna jest też sieć gazowa.

Realizacja nowej zabudowy przewidzianej w projekcie planu wymagać będzie wykonania przyłączy do poszczególnych sieci.

## 2.2. Charakterystyka zamierzeń planistycznych

Obszar opracowania objęty jest obecnie – w stopniu minimalnym – obowiązującymi miejscowymi planami zagospodarowania przestrzennego. Objęte obowiązującymi miejscowymi planami zagospodarowania są jedynie częściowo zachodnie skraje terenu opracowania (mpzp obszaru położonego na przemysłowych terenach południowej części miasta Bytomia, zwanego planem "Szombierki – Południe", przyjęty uchwałą nr XXXVI/485/12 Pełniącej Funkcje Organów Miasta Bytom działającej za Radę Miejską z dnia 30 lipca 2012 r. (tekst jedn.: Dziennik Urzędowy Woj. Śląskiego poz. 7303 z dnia 13 października 2020 r.) i częściowo tereny przy granicy północnej (mpzp terenu dawnej KWK „Rozbark”, przyjęty uchwałą nr XXVIII/418/12 Rady Miejskiej w Bytomiu z dnia 25 kwietnia 2012 r. i ogłoszony w Dzienniku Urzędowym Woj. Śląskiego poz. 2301 z dnia 6 czerwca 2012 r.).

W przedstawionym do oceny projekcie MPZP wprowadzono następujące przeznaczenia podstawowe terenów:

**MN** – teren zabudowy mieszkaniowej jednorodzinnej,

**MNU** – teren zabudowy mieszkaniowo-usługowej

**U** – teren zabudowy usługowej,

**PU** – teren zabudowy produkcyjnej i usługowej

**ZN** – teren zieleni nieurządzonej,

**ZP** – teren zieleni urządzonej,

**KDD** – teren drogi publicznej klasy dojazdowej,

**KDW** – teren drogi wewnętrznej,

**KDZ/KDW** – teren skrzyżowania drogi publicznej klasy zbiorczej z drogą wewnętrzną;

Planowane zagospodarowanie praktycznie nie odbiega od istniejącego na tym terenie. W pierwszej kolejności nadmienić należy, że zmiany wprowadzane na obszarach objętych obowiązującymi miejscowymi planami zagospodarowania są nieznaczne, lub podtrzymują stan obecny. W części północnej projekt nie wprowadza zmian względem obowiązującego planu, a przy krawędzi zachodniej koryguje granicę przebiegu ul. Łagiewnickiej i przyległych do niej terenów zieleni i zabudowy mieszkaniowo-usługowej, co zasadniczo odpowiada fatycznemu zagospodarowaniu. Poza tym, na terenach dotychczas nie objętych MPZP utrzymane zostają właściwie wszystkie istniejące formy zagospodarowania, co będzie wiązało się z ich zachowaniem, a w mniejszym stopniu rozbudową istniejącej infrastruktury i zabudowy, choć ta będzie miała raczej niewielką skalę, zważywszy, że w obrębie wyznaczonych jednostek zabudowy niemal cały teren jest już zagospodarowany.

Pewne zmiany wprowadza projekt planu w zakresie gospodarki terenami zieleni. Nie tylko zachowuje w większości istniejące tereny zieleni ale w niewielkim zakresie wyznacza też nowe. Główna zmiana dotyczy jednak funkcji tych terenów. Obecnie są to przede wszystkim tereny zieleni nieurządzonej, tymczasem zgodnie z projektem planu zieleni ta zostać ma zostać przekształcona na teren zieleni urządzonej.

Za istotną kwestię wprowadzaną projektem planu uznać można dopuszczenie lokowania ogniw

fotowoltaicznych o mocy przekraczającej 100 kW wraz z zabudową z nimi związaną w obrębie jednostek 1PU i 2PU.

### 2.3. Powiązania projektowanego dokumentu z innymi dokumentami

Oceniany projekt miejscowego planu zagospodarowania przestrzennego generalnie realizuje ustalenia zawarte w obowiązującym ustawodawstwie (wymienionym w pkt. 1.2).

Zapisy projektu planu realizują politykę rozwoju miasta przyjętą na szczeblu lokalnym i ponadlokalnym określoną w takich dokumentach jak:

1. Plan Zagospodarowania Przestrzennego Województwa Śląskiego 2020+ (przyjęty uchwałą Nr V/26/2/2016 Sejmiku Województwa Śląskiego z dnia 29 sierpnia 2016 r.).
2. Strategia Rozwoju Województwa Śląskiego "Śląskie 2020+" (uchwała Nr IV/38/2/2013 Sejmiku Województwa Śląskiego z dnia 1 lipca 2013 r.).
3. Studium uwarunkowań i kierunków zagospodarowania przestrzennego Gminy Bytom, przyjęte uchwałą nr XVI/204/11 Rady Miejskiej w Bytomiu z dnia 24 sierpnia 2011 r., zmienione uchwałą nr X/120/13 Rady Miejskiej w Bytomiu z dnia 25 lutego 2013 r., uchwałą nr XXXVIII/485/17 Rady Miejskiej w Bytomiu z dnia 27 lutego 2017 r., uchwałą nr LXI/814/18 Rady Miejskiej w Bytomiu z dnia 26 marca 2018 r. oraz uchwałą nr LXIV/839/18 Rady Miejskiej w Bytomiu z dnia 28 maja 2018 r.; uchwałą nr XXXII/463/20 Rady Miejskiej w Bytomiu z dnia 28 września 2020 r.; uchwałą nr XL/549/21 Rady Miejskiej w Bytomiu z dnia 22 lutego 2021 r.
4. Aktualizacja Programu Ochrony Środowiska dla miasta Bytomia na lata 2012-2015 z perspektywą lat 2016-2019. Wyk. Główny Instytut Górnictwa, Katowice, 2012.
5. Aktualizacja Planu Gospodarki Niskoemisyjnej dla Gminy Bytom. Uchwała Nr XXXVIII/542/21 Rady Miejskiej w Bytomiu z dnia 25 stycznia 2021 r.

Projekt planu uwzględnia również założenia ochrony środowiska gruntowo-wodnego określonego na szczeblu ponadlokalnym.

### 3. Informacja o metodach zastosowanych przy sporządzaniu prognozy

W czasie sporządzania prognozy oddziaływania na środowisko stosuje się różnorodne metody analityczne i waloryzacyjne. Aktualnie brak jest znormalizowanego nazewnictwa w tym zakresie. W niniejszym opracowaniu posłużono się między innymi następującymi metodami:

- w zakresie opisu stanu środowiska posłużono się metodami analitycznymi,
- w zakresie prognozowania wielkości oddziaływania na środowisko na etapie realizacji ustaleń miejscowego planu zagospodarowania przestrzennego zastosowano prognozowanie przez analogie,

biorąc pod uwagę analizy i badania obszarów o podobnym zagospodarowaniu terenu, charakterze i funkcjach.

#### **4. Propozycje dotyczące przewidywanych metod analizy skutków realizacji postanowień projektowanego dokumentu oraz częstotliwość jej przeprowadzania**

Oceniany projekt planu ustala właściwie takie samo zagospodarowanie jak istniejące obecnie. Wprowadzone planem zmiany uznać można za marginalne, a szczegóły zostały opisane w rozdz. 2.2.

Jakość poszczególnych elementów środowiska takich jak powietrze, wody powierzchniowe, czy wody podziemne na terenie województwa śląskiego, jak również na przedmiotowym terenie podlega monitoringowi prowadzonemu m.in. przez Wojewódzki Inspektorat Ochrony Środowiska (WIOŚ) w Katowicach.

W ocenianym projekcie planu wprowadzono zapisy dotyczące zasad ochrony i kształtowania środowiska przyrodniczego w postaci ustaleń, nakazów i zakazów ograniczających negatywne oddziaływanie na środowisko. Z uwagi na ujęte w projekcie planu zapisy z zakresu ochrony środowiska oraz charakter wprowadzanych przeznaczeń terenów, za wystarczający uznaje się generalnie wspomniany wyżej monitoring prowadzony przez WIOŚ w Katowicach.

## **5. Określenie, analiza i ocena istniejącego stanu środowiska oraz potencjalne zmiany tego stanu w przypadku braku realizacji projektowanego miejscowego planu zagospodarowania przestrzennego**

### **5.1. Stan zasobów środowiska**

Stan środowiska na przedmiotowym terenie kształtowany jest nie tylko przez czynniki miejscowe, ale jest także wypadkową jej powiązań z otoczeniem.

Obszar opracowania został już niemal w całości zagospodarowany. Przestrzenie wolne od zabudowy są niewielkie i mają charakter nieużytkowanych terenów zagospodarowanych w przeszłości (zarastające place, rejon torowisk), rzadziej bardziej ugruntowanych w lokalnym krajobrazie terenów zieleni towarzyszących zabudowie. Roślinność jest więc na większości obszaru skąpa, a zieleń wysoka występuje wyspowo i na niewielkich powierzchniach. Największym tego typu obszarem jest pas zieleni towarzyszący dawnej linii kolei wąskotorowej, przebiegający przez centralną część terenu opracowania. Tereny leśne nie występują, brak tu również terenów rolnych.

Dominującą formą zagospodarowania jest zabudowa produkcyjno-usługowa, w mniejszym stopniu usługowa i mieszkaniowo-usługowa. Zasięg zabudowy mieszkaniowej jednorodzinnej ogranicza się właściwie do okolic ul. Żółkiewskiego.

Zgodnie z podziałem regionalnym kraju według Kondrackiego (2001) [1.2.25] omawiany teren znajduje się w obrębie prowincji Wyżyny Polskiej, podprowincji Wyżyny Śląsko-Krakowskiej (341), makroregionu Wyżyny Śląskiej (341.1) oraz mezoregionu Wyżyny Katowickiej (341.13).

#### **5.1.1. Ukształtowanie powierzchni terenu**

Omawiany teren położony jest w obrębie Wyżyny Katowickiej. Powszechnie występują tu węglonośne skały karbońskie, na których zalegają utwory triasowe – dolomity i wapienie. Region jest silnie uprzemysłowiony i zurbanizowany.

Pierwotna rzeźba terenu uległa tu znacznym przekształceniom wskutek działalności człowieka (wydobycie kopalin, urbanizacja). Pierwotny charakter tutejszej rzeźby został zmieniony także między innymi na skutek niwelacji terenu pod obiekty kubaturowe, place oraz ciągi komunikacyjne, a także podczas tworzenia nasypów.

Rzeźba terenu cechuje się bardzo niewielkim zróżnicowaniem. Najwyżej położona (ok. 275 m n.p.m.) jest niemal płaska północno-wschodnia część terenu opracowania, pokryta w większości terenami zabudowy produkcyjno-usługowej. Teren obniża się nieznacznie wraz ze zbliżaniem się do ul. Łagiewnickiej, przy czym w rzeźbie terenu wyróżnia się tu jeszcze nasyp kolei wąskotorowej, który jednak obecnie nie stanowi znaczącego wyniesienia terenu, które odznaczałoby się w lokalnym krajobrazie. Rzędne w rejonie ul. Łagiewnickiej kształtują się na poziomie 265 m n.p.m., a w rejonie ul. Żółkiewskiego nawet 260 m n.p.m.

### 5.1.2. Budowa geologiczna

Jak nadmieniono powyżej, teren objęty projektem MPZP położony jest na obszarze mezoregionu Wyżyny Katowickiej. Jest to region geomorfologiczny Wyżyny Śląskiej. Zbudowany jest z węglonośnych skał karbońskich. Zalegają na nich dolomity i wapienie środkowego triasu. Region ten jest silnie zurbanizowany i uprzemysłowiony, a występujące tu złoża węgla kamiennego podlegają eksploatacji górniczej [1.2.18].

Zgodnie ze Szczegółową Mapą Geologiczną Polski ark. 910 – Bytom (M-34-50-D) podłoże geologiczne na omawianym terenie stanowią głównie piaski, gliny i mułki zwietrzelinowe na glinach zwałowych. Jedynie na niewielkich powierzchniach związanych z doliną cieką (Graniczny Potok) mogą lokalnie pojawiać się piaski, żwiry i mułki deluwialno-rzeczne.

Poglądową budowę geologiczną terenu opracowania przedstawiono na rysunku 2.

### **Warunki górnicze**

Teren objęty projektem MPZP położony jest w zasięgu dwóch udokumentowanych złóż węgla kamiennego:

1. Rozbark (północna i centralna część terenu opracowania),
2. Centrum-Szombierki (niewielki fragment w obrębie jednostek 1MNU i 1ZP)

Teren objęty projektem planu położony jest poza granicami obszarów i terenów górniczych, wspomniane złoża nie podlegają obecnie eksploatacji.



Rys. 2. Mapa geologiczna terenu opracowania

### 5.1.3. Warunki hydrogeologiczne

Zgodnie z przyjętą regionalizacją hydrogeologiczną Polski według Paczyńskiego (1993) [1.2.27], obszar Bytomia znajduje się w makroregionie centralnym (c), regionie XII śląsko-krakowskim, subregionie triasu śląskiego XII<sub>1</sub>, rejonie bytomskim XII<sub>1c</sub>.

Występują tu piętra wodonośne: czwartorzędowe, triasowe i karbońskie. Piętro czwartorzędowe nie tworzy na obszarze Bytomia ciągłej pokrywy. Obszar znajduje się częściowo w granicach użytkowego poziomu wodonośnego, który w utworach triasowych związany jest z wychodniami utworów węglanowych. Miąższość zawodnionych utworów jest jednak zwykle niewielka. Karbońskie piętro



wodonośne tworzone jest przez zespół szczelinowo-porowych poziomów wodonośnych rozdzielanych wkładkami iłwców i mułowców [1.2.31].

Teren opracowania jest zlokalizowany poza Głównymi Zbiornikami Wód Podziemnych. Najbliżej położony jest GZWP nr 329 „Zbiornik Bytom” oddalony o ok. 0,5 km na północny zachód od granic terenu opracowania.

#### **Jednolite części wód podziemnych (JCWPd)**

Zgodnie z podziałem Polski na 172 Jednolite Części Wód Podziemnych (JCWPd) przedmiotowy teren pozostaje w zasięgu JCWPd nr 129 (kod PLGW6000129), należącej do regionu wodnego Górnej Odry.

Zgodnie z aktualizacją planu gospodarowania wodami na obszarze dorzecza Odry możliwość osiągnięcia celów środowiskowych jest zagrożona: JCWPd charakteryzuje się dobrym stanem chemicznym, natomiast stan ilościowy jest słaby.

#### **5.1.4. Powierzchnia ziemi i gleby**

Teren położony w granicach administracyjnych Bytomia charakteryzuje się znacznym zróżnicowaniem pokrywy glebowej. Na obszarach położonych w zasięgu Garbu Tarnogórskiego, włączając w to teren opracowania, częste są wytwarzające się na skałach węglanowych rędziny, w tym rędziny zdegradowane oraz gleby brunatne. Na obszarze objętym projektem MPZP utwory triasowe przykryte są utworami czwartorzędowymi.

Należy zwrócić uwagę, że na obszarach poddanych wieloletniej presji człowieka, zwłaszcza na terenach zabudowanych i w sąsiedztwie ciągów komunikacyjnych, szczególnie dróg o znacznym natężeniu ruchu, obecnie występują w większości gleby antropogeniczne z grupy gleb urbanoziemnych oraz powierzchnie bezglebowe. Pierwotna pokrywa glebowa została tu w znacznej mierze przekształcona m.in. poprzez zdarcie wierzchniej warstwy, zasypanie, przekopanie czy pokrycie materiałem obcym. Doszło tym samym do mechanicznego przekształcenia profili glebowych, częściowego lub całkowitego zatarcia poziomów genetycznych, ich wymieszaniu między sobą lub z materiałem obcym, przy jednoczesnej zmianie stosunków powietrzno-wodnych i właściwości chemicznych. Na terenie opracowania występują ponadto utwory typologicznie zaliczone do ekranosoli (gleb przykrytych). Powierzchnie przykrywające występują głównie w postaci asfaltu, litego betonu oraz bruku. Trwające zagospodarowanie terenu uniemożliwia lub opóźnia ponowne odtworzenie pokrywy glebowej.

Na obszarach poddawanych zabiegom agrotechnicznym (skwery, ogrody przydomowe), wykształcają się gleby kulturoziemne o pogłębionym poziomie próchnicznym i ulepszonej dla produkcji roślinnej strukturze. Podobne zmiany zachodzą także nierzadko na terenie ogrodów przydomowych, w których prowadzi się uprawy rabatowe. Związane z nimi, regularnie powtarzane zabiegi skutkują z czasem wytworzeniem się gleb o zmodyfikowanych przez człowieka właściwościach, typowych dla upraw ogrodowych, czyli hortisoli.

Zgodnie z materiałami archiwalnymi [1.2.22] środowisko glebowe w Bytomiu w znacznej mierze jest zanieczyszczone substancjami wprowadzonymi przez opady atmosferyczne i spaliny samochodowe,

a główną przyczyną tego stanu są pyły, pary oraz gazy emitowane głównie przez zakłady przemysłowe, sektor energetyczny i transport.

#### 5.1.5. Wody powierzchniowe

Obszar miasta Bytom położony jest na głównym dziale wodnym I rzędu oddzielającym dorzecza Odry i Wisły.

Przez obszar opracowania zasadniczo nie przepływają żadne ciek. Występują one jednak w jego sąsiedztwie: na południu obszar sąsiaduje bezpośrednio z krótkim odcinkiem doliny nienazwanego ciek (Graniczny Potok). Ciek jest uregulowany i w tym miejscu przepływa w dość głębokim korycie.

Na zachód od ul. Łagiewnickiej, wyznaczającej zachodnią granicę terenu opracowania przepływa natomiast rzeka Bytomka, która z racji swojego przebiegu przez silnie zurbanizowane tereny oraz wcześniej dokonanych przekształceń cechuje się niewielkim stopniem naturalności, choć posiada dobrze wykształconą obudowę biologiczną.

#### Jednolite części wód powierzchniowych

Przedmiotowy obszar znajduje się w zasięgu Jednolitej Części Wód Powierzchniowych JCWP Bytomka (PLRW6000611649).

JCWP Bytomka (PLRW6000611649) została zaklasyfikowana jako naturalna część wód. Powyższa JCWP jest monitorowana, jej stan jest zły, a możliwość osiągnięcia celów środowiskowych, jakimi są osiągnięcie dobrego potencjału ekologicznego i dobrego stanu chemicznego, zagrożona. Ze względu na brak możliwości technicznych i dysproporcjonalne koszty ustalono mniej rygorystyczne cele, a termin osiągnięcia dobrego stanu wyznaczono na rok 2027.

#### 5.1.6. Warunki klimatyczne

Według klasyfikacji klimatyczno-rolniczej opracowanej przez Gumińskiego (1948) [1.2.33], teren objęty projektem planu położony jest w granicach XV dzielnicy klimatycznej (dzielnica częstochowsko-kielecka).

Zasadniczy wpływ na kształtowanie się warunków klimatycznych na terenie Bytomia, jak również w obrębie omawianego obszaru, mają wpływy oceanicznych mas powietrza. Sporadycznie uwidacznia się także oddziaływanie zwrotnikowego powietrza, docierającego tu od południowego zachodu przez Bramę Morawską. W chłodnej porze roku warunki klimatyczne kształtują także zimne masy powietrza arktycznego napływającego z północy.

Wilgotność względna powietrza waha się od 68 do 84%. Średnia temperatura najzimniejszego miesiąca, tj. stycznia wynosi ok. -3 °C, natomiast najcieplejszego, lipca, +16,8 °C. Średnia roczna temperatura wynosi +8,12 °C. Średnia roczna suma opadów osiąga ok. 723 mm, przy czym najwyższe opady notowane są w lipcu, a najniższe w lutym. Bytom, podobnie jak i cały obszar aglomeracji Górnośląskiej, cechuje dość długi okres zalegania pokrywy śnieżnej oraz stosunkowo duża jej przeciętna grubość w porównaniu do nizinnych terenów Polski środkowej.

### **Warunki aerosanitarne**

Bezpośrednio na przedmiotowym terenie nie jest prowadzony monitoring jakości powietrza.

Na warunki aerosanitarne charakteryzowanego obszaru mają między innymi wpływ zanieczyszczenia pochodzące z emitorów punktowych, a także liniowych.

Do punktowych źródeł zanieczyszczeń powietrza atmosferycznego należą zabudowania, w obrębie których dochodzi do emisji szkodliwych związków powstających w procesie grzewczym (tzw. zjawisko „niskiej emisji”). Zabudowa taka w granicach opracowania występuje w bardzo ograniczonym zakresie. Zabudowa produkcyjno-usługowa oraz usługowa jest w dużej objęta istniejącą siecią ciepłowniczą. Problem może dotyczyć rejonu ul. Żółkiewskiego, choć z uwagi na ograniczony charakter tego typu zabudowy oraz w zasadzie ograniczoną i niewielką liczbę domów jednorodzinnych skala problemu nie powinna być znaczna. Projekt planu zasadniczo nie przewiduje też istotnego rozwoju zabudowy mieszkaniowej jednorodzinnej, ograniczając się do terenów już praktycznie w całości zabudowanych.

Liniowymi źródłami emisji zanieczyszczeń są ciągi komunikacyjne. Z uwagi na brak istotniejszych ciągów komunikacyjnych nie należy spodziewać się, by był to problem szczególnie istotny w kontekście rozpatrywanego obszaru. Właściwie jedynym istotnym źródłem tego typu zanieczyszczeń może być ul. Łagiewnicka, co może być jednak częściowo ograniczane przez fakt, że wzdłuż ulicy funkcjonuje również linia tramwajowa.

Ogólnie ruch samochodowy nasila się zwłaszcza w dni robocze, w godzinach szczytu, podczas dojazdów do miejsc pracy i nauki oraz powrotów do miejsc zamieszkania.

Zanieczyszczenia bytowe, komunikacyjne i przemysłowe mogą być również nawiewane z terenów przyległych.

#### **5.1.7. Warunki florystyczno-faunistyczne**

##### **Siedliska przyrodnicze i szata roślinna**

Zgodnie z podziałem Polski na regiony geobotaniczne według Matuszkiewicza (2008a) [1.2.34] obszar projektu planu jest zlokalizowany w zasięgu następujących jednostek:

Prowincja Środkowoeuropejska,

Podprowincja Środkowoeuropejska Właściwa,

Dział Wyżyn Południowopolskich (C),

Kraina Górnosląska (C.3.),

Okręg Górnosląski Właściwy (C.3.1.),

Podokręg Bytomsko-Mysłowicki (C.3.1.n)

Do potencjalnej roślinności naturalnej terenu objętego projektem m.p.z.p. zaliczają się zbiorowiska leśne należące do grądów subkontynentalnych *Tilio-Carpinetum*, a na krańcach południowych, towarzyszących dolinie cieku (Potok Graniczny) do łągów jesionowo-olszowych *Fraxino-Alnetum* (Matuszkiewicz 2008b) [1.2.35].

Na przestrzeni lat, pod wpływem działalności człowieka, pierwotne siedliska przyrodnicze obszaru opracowania, jak również towarzysząca im szata roślinna, fauna i mykobiota uległy znaczącym

przekształceniom. W chwili obecnej zbiorowiska naturalnej roślinności potencjalnej nie występują na przedmiotowym terenie, nawet w zubożałej czy fragmentarycznej postaci.

Także w dolinach przepływających w okolicy cieków trudno doszukać się śladów pierwotnej roślinności, a same koryta cieków są również silnie przekształcone w efekcie regulacji.

W istocie na terenie opracowania brak większych obszarowo terenów biologicznie czynnych – większość terenu opracowania zajmują tereny już zabudowane. Największym powierzchniowo terenem biologicznie czynnym jest pas zieleni towarzyszący torowisku kolei wąskotorowej, przebiegającej przez centralną część opracowania. To też największy teren zadrzewiony w analizowanych granicach. Nie czyni to go jednak terenem szczególnie cennym przyrodniczo – wykształcony tu drzewostan ma charakter wtórny i cechuje się znacznym udziałem gatunków obcego pochodzenia, np. robinii akacjowej *Robinia pseudoacacia*. Lokalnie może być swego rodzaju ostoją bioróżnorodności, jednak w ujęciu regionalnym jest to teren praktycznie pozbawiony większego znaczenia przyrodniczego. Poza tym zieleń wysoka występuje w granicach opracowania wyspowo i na niewielkich przestrzeniach, a fakt, że płyty te są zwykle dość silnie izolowane sprawia, że teren ogólnie cechuje się niską wartością przyrodniczą.

Część terenów zagospodarowanych w przeszłości pozostaje obecnie słabo użytkowana, lub nie jest użytkowana wcale, co prowadzi do rozwoju typowej roślinności ruderalnej. Taka szata roślinna jest zwykle skąpa i uboga w gatunki.

Generalnie dominującym typem roślinności w granicach opracowania pozostaje roślinność ruderalna. Do zajmowanych przez te fitocenozy siedlisk zaliczają się np. przydroża, biologicznie czynne nawierzchnie ciągów komunikacyjnych, parkingów, placów, nieużytkowane tereny wokół zabudowań, składowiska, wysypiska odpadów z ogrodów, wydeptywane i rozjeżdżane powierzchnie gruntowe, a także m.in. tak specyficzne biotopy jak szczeliny pomiędzy płytami chodnikowymi czy spękania w utwardzanych nawierzchniach lub betonowych elementach ogrodzeniach.

Obok pospolitych gatunków rodzimych w miejscach nieużytkowanych występują także powszechnie rośliny obcego pochodzenia, w tym zaliczana do gatunków inwazyjnych.

## Fauna

Skład fauny na opisywanym terenie determinowany jest przez występujące tu siedliska. Są to przede wszystkim: tereny zurbanizowane, zieleń nieurządzona i towarzysząca zabudowie oraz zadrzewienia na terenach przemysłowych.

Nieużytki z grupami drzew i niewielkimi zadrzewieniami zasiedlane są przez ptaki, głównie ptaki krukowate: sroki *Pica pica*, sójki *Garrulus glandarius*, wrony siwe *Corvus cornix*. Spotykane są tu też bażanty *Phasianus colchicus* (gatunek obcy, wsiedlany jako zwierzyna łowna). Do łownych gatunków, jakie występują na tym obszarze zaliczają się też ssaki: sarny *Capreolus capreolus* i dziki *Sus scrofa*, a także zające szaraki *Lepus europaeus*.

Generalnie jednak areał siedlisk dostępny dla tych gatunków (zwłaszcza ssaków) pozostaje bardzo niewielki i w praktyce ogranicza się do nieogrodzonych, niezagospodarowanych terenów, które w granicach opracowania są obecnie bardzo rzadkie.

Korzystne warunki mogą odnaleźć tu głównie gatunki najsilniej zsynantropizowane, takie jak sierpówki *Streptopelia decaocto*, kopciuszki *Phoenicurus ochruros* i gołębie miejskie *Columba livia forma urbana*.

Właściwie na terenie całego opracowania występować mogą krety *Talpa europaea*, choć przemysłowe tereny na południu terenu opracowania mogą im nie sprzyjać z uwagi na duży udział gruntów nasypanych.

Wśród zadrzewień, zwłaszcza towarzyszących torowisku kolei wąskotorowej mogą pojawiać się drobne ptaki śpiewające. Notowane są tu np. dzwonec *Chloris chloris* i sikora uboga *Poecile palustris*.

Ogólnie wśród fauny przedmiotowego terenu, podobnie jak i na innych obszarach, najliczniej reprezentowane są bezkręgowce, w tym przede wszystkim owady i pajęczaki, przy mniejszym udziale m.in. mięczaków, pierścienic, nicieni i wijów. Najliczniejszą, a przy tym najbardziej zróżnicowaną grupę stanowią owady, należące do różnych grup systematycznych, takich jak np. motyle (syn. łuskoskrzydłe), prostoskrzydłe, chrząszcze (tęgopokrywe), muchówki, błonkówki (syn. błonkoskrzydłe), pluskwiaki.

### 5.1.8. Walory krajobrazowe i kulturowe

Teren objęty opracowaniem jest zasadniczo zurbanizowany i nie cechują go ważniejsze walory krajobrazowe. Pozytywny wpływ na krajobraz mogą mieć obecne w granicach opracowania obiekty zabytkowe wpisane do gminnej ewidencji zabytków. Zgrupowane są między ul. Łagiewnicką, a ul. Bernardyńską, a należą tu następujące budynki:

- ul. Łagiewnicka 17, Kamienica / familok, XIX / XX w, Historyzm ceglany prosty
- ul. Łagiewnicka 19, Kamienica / familok, XIX / XX w, Historyzm ceglany prosty
- ul. Łagiewnicka 21, Kamienica / familok, XIX / XX w, Historyzm ceglany prosty
- ul. Łagiewnicka 23, Kamienica / familok, XIX / XX w, Historyzm ceglany prosty

Poza tym, przez obszar objęty projektem planu przebiega torowisko kolei wąskotorowej, ujętej w gminnej ewidencji zabytków.

Obecne w obszarze planu zabytki mają dość ograniczony wpływ na krajobraz – odznaczają się lokalnie, a torowisko wąskotorówki w stanie obecnie jest w sposób istotny wyniesione ponad otaczające go obiekty, co sprawia, że nie wyróżnia się w krajobrazie. Niemniej towarzyszący torowisku pas zieleni pozytywnie wpływa na ogólnie silnie zurbanizowany i gęsto zabudowany krajobraz okolicy.

### 5.1.9. Zasoby przyrodnicze i ich ochrona prawna

W granicach opracowania brak obiektów chronionych w rozumieniu *ustawy o ochronie przyrody*.

Do obiektów chronionych w rozumieniu *ustawy o ochronie przyrody*, położonych poza terenem opracowania, ale usytuowanych w niedalekiej odległości od jego granic, zalicza się:

- zespół przyrodniczo-krajobrazowy „Żabie Doły” (usytuowany ok. 1,68 km w kierunku wschodnim od granic charakteryzowanego obszaru),

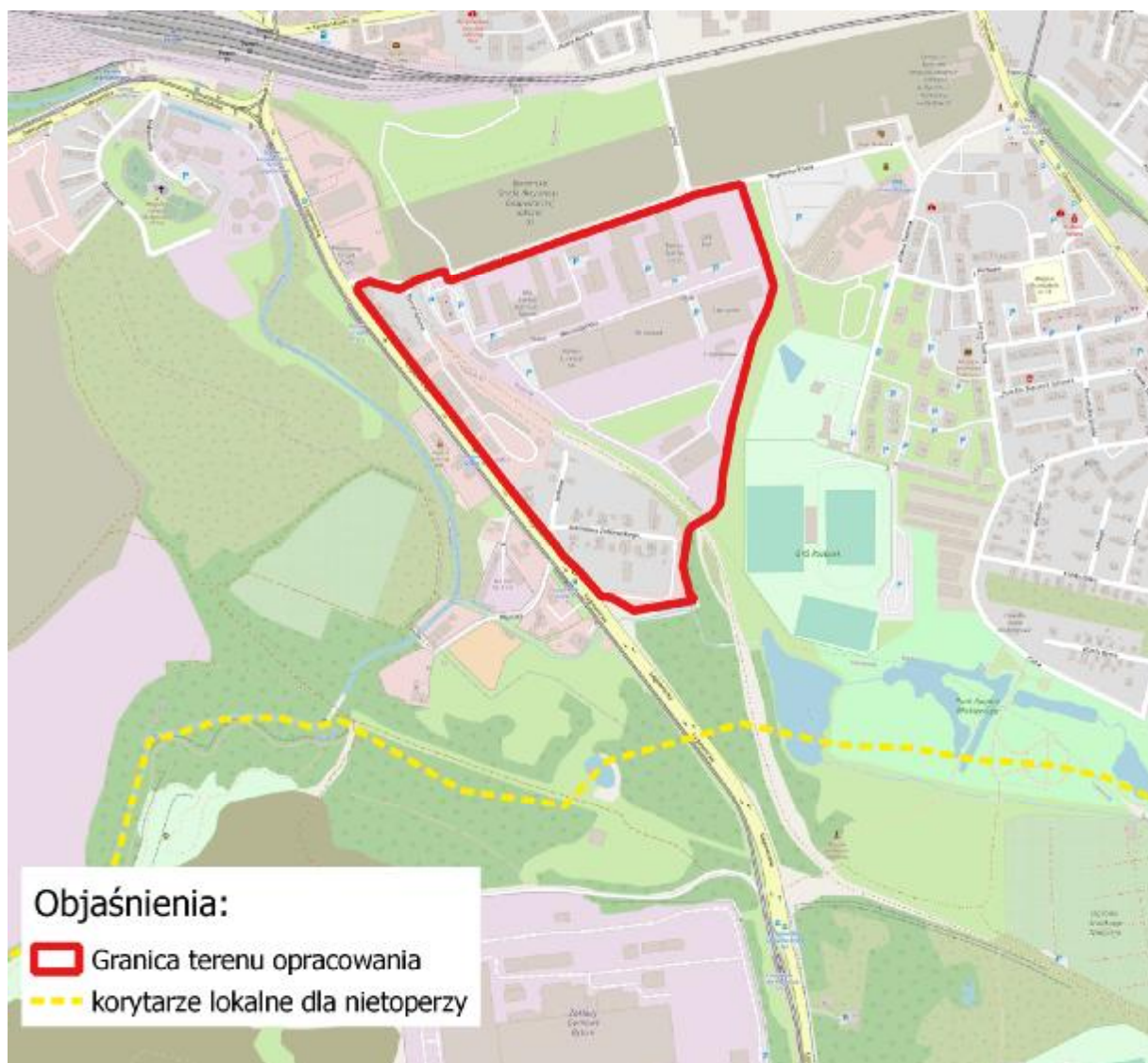
Zagospodarowanie terenu zgodne z przedłożonym projektem miejscowego planu nie będzie miało negatywnego wpływu na zlokalizowane w rejonie obszary chronione.

#### 5.1.10. Powiązania przyrodnicze terenu z obszarami otaczającymi

Z uwagi na charakter zagospodarowania i sąsiedztwo w większości obszarów zurbanizowanych, teren opracowania pełni obecnie funkcję korytarza ekologicznego w bardzo ograniczonym zakresie. W jego granicach nie wyznaczono żadnych korytarzy ekologicznych [1.2.38], jednak w skali lokalnej pewne migracje mogą zachodzić. Szczególnie istotna jest w tej kwestii linia kolei wąskotorowej, która obecnie otoczona jest pasem zieleni, która sprzyja przemieszczaniu się organizmów żywych. W najbliższej okolicy funkcję korytarzy ekologicznych mogą pełnić też doliny rzeczne: Bytomki i Rowu Granicznego – cieków znajdujących się już poza granicami opracowania.

Położony najbliżej względem omawianego terenu jest lokalny korytarz migracji nietoperzy (ok. 0,2 km na południe).

Warto również wspomnieć, iż niektóre liniowe struktury antropogeniczne, takie jak pobocza dróg także umożliwiają w pewnym stopniu rozprzestrzenianie się (migrację) gatunków. Dotyczy to jednak głównie pospolitych i wiatrosiewnych gatunków roślin, w tym gatunków zaliczanych do grupy tzw. „specjalistów kolejowych”, jak np. bodziszek cuchnący *Geranium robertianum* czy rozprzestrzeniająca się intensywnie w ostatnich latach w naszym kraju, pochodząca z obszaru śródziemnomorskiego, trawa miłka drobna *Eragrostis minor*. Ciągi komunikacyjne bywają także wykorzystywane do dyspersji przez gatunki inwazyjne.



Rys. 3. Lokalizacja terenu opracowania na tle korytarzy ekologicznych

## 5.2. Istniejące zagrożenia środowiska, a jego odporność na degradację i zdolność do samoregeneracji

Z problemem odporności środowiska na degradację wiąże się ściśle ocena jego zdolności do regeneracji. Zdolność do regeneracji najczęściej jest wyrażana długością czasu, jaki upływa między momentem ustania działania czynników odkształcających środowisko, a powrotem środowiska do stanu, który występował przed rozpoczęciem działania tych czynników. Uzupełniającym miernikiem jest różnica stanów środowiska w punkcie „początkowym” (przed oddziaływaniem) i końcowym („po regeneracji”) ponieważ środowisko rzadko wraca do stanu w pełni zgodnego ze stanem wyjściowym.

Tempo regeneracji ekosystemów zależy od wielu czynników. Wpływa na nie między innymi charakter naturalnych siedlisk, które tu niegdyś występowały oraz od stopnia przekształcenia pierwotnego środowiska. Generalnie można stwierdzić, że im wyższa jest odporność środowiska, tym większe są także jego możliwości regeneracyjne.

Środowisko terenu objętego opracowaniem w związku z wieloletnią działalnością człowieka uległo silnym i praktycznie nieodwracalnym przekształceniom. Obecnie do głównych antropogenicznych oddziaływań i zagrożeń środowiska przedmiotowego obszaru należą:

- przekształcenia powierzchni ziemi i środowiska gruntowego,
- zanieczyszczenie gruntu, wód powierzchniowych i podziemnych,
- zanieczyszczenie powietrza,
- emisja hałasu,
- przekształcenia biocenoz,
- promieniowanie niejonizujące.

### **Przekształcenia powierzchni ziemi i środowiska gruntowego**

Jednym z najbardziej widocznych przejawów przekształcenia środowiska naturalnego są zmiany w ukształtowaniu powierzchni ziemi oraz przeobrażeniu szaty roślinnej. W granicach opracowania roślinność rzeczywista zdecydowanie odbiega od potencjalnego stanu naturalnego.

Trwałe i praktycznie nieodwracalne przekształcenia powierzchni ziemi mają miejsce przede wszystkim na obszarach zabudowanych oraz w rejonach infrastruktury komunikacyjnej, gdzie powierzchnie biologicznie czynne były niwelowane i zajmowane na rzecz zabudowań oraz powierzchni utwardzonych i szczelnych.

Oddziaływaniem związanym z przyrostem powierzchni szczelnych było i jest również zmniejszenie powierzchni biologicznie czynnych, co prowadzi do ograniczenia możliwości infiltracji wód w głąb ziemi i równocześnie jest związane ze wzrostem spływu wód deszczowych z terenów utwardzonych.

Obecnie czynnikiem wpływającym na grunty w granicach opracowania jest także oddziaływanie mechaniczne w postaci rozjeżdżania czy też wydeptywania.

### **Zanieczyszczenie gruntu, wód powierzchniowych i podziemnych**

Przyczyną zmian chemizmu gruntów czy wód są zanieczyszczenia przenikające z powietrza atmosferycznego, a także dostające się do nich wraz opadami atmosferycznymi. Do niekorzystnych z przyrodniczego punktu widzenia procederów należy także bezprawne zaśmiecanie powierzchni zielonych. Grunty wzdłuż dróg na terenie opracowania są również narażone na zasolenie.

Zgodnie z materiałami archiwalnymi [1.2.22] środowisko glebowe w Bytomiu w znacznej części jest zanieczyszczone substancjami wprowadzonymi przez opady atmosferyczne i spaliny samochodowe, a główną przyczyną tego stanu są pyły, pary oraz gazy emitowane głównie przez zakłady przemysłowe, sektor energetyczny i transport. Na obszarze Bytomia stwierdza się zanieczyszczenie gleb metalami ciężkimi, wynikające zarówno z działalności przemysłowej, głównie górnictwa rud cynkowo-ołowiowych i ich przetwórstwa, jak i budowy geologicznej podłoża.

### **Zanieczyszczenia powietrza atmosferycznego**

Z intensyfikacją zabudowy oraz nasileniem ruchu samochodowego bezpośrednio wiąże się problem emisji zanieczyszczeń do powietrza atmosferycznego. Warunki aerosanitarne na terenie są kształtowane



zarówno przez czynniki wewnętrzne, istniejące w granicach opracowania, jak i zewnętrzne, mające źródło poza przedmiotowym terenem. Ruch samochodowy na opisywanym terenie ma głównie charakter lokalny, za wyjątkiem jednak zachodnich krańców opracowania, sąsiadujących z ul. Łagiewnicką, która jednak również nie odznacza się szczególnie nasilonym ruchem samochodowym.

Poza ruchem samochodowym źródłem zanieczyszczeń może być też niska emisja, choć ta wydaje się nie stanowić poważnego problemu w granicach opracowania, gdyż wielkopowierzchniowa zabudowa posiada dostęp do sieci ciepłowniczej, a zabudowa mieszkaniowa jednorodzinna rozwinięta jest na bardzo ograniczonej przestrzeni, której nie planuje się w istotny sposób powiększać. Teren ten nie sąsiaduje również z większymi obszarami mogącymi być źródłem niskiej emisji.

W pewnych okresach roku, zwłaszcza podczas niskiej wilgotności podłoża i panujących wysokich temperatur, uciążliwe bywać może także pylenie z dróg o nawierzchni nieutwardzonej.

Należy podkreślić, że warunki aerosanitarne charakteryzują się zmiennością w czasie i przestrzeni.

Najbliższa stacja systemu monitoringu powietrza Wojewódzkiego Inspektoratu Ochrony Środowiska w Katowicach znajduje się w Zabrze, przy ul. Skłodowskiej-Curie, w odległości ok. 10,3 km w kierunku południowo-zachodnim. Zgodnie z danymi udostępnianymi przez WIOŚ Katowice, w 2020 r. nie notowano przekroczenia norm dla średnich stężeń rocznych, ale w miesiącach zimowych znacznie rosły stężenia pyłu zawieszonego PM<sub>10</sub> i tlenków azotu No<sub>x</sub> oraz dwutlenku siarki SO<sub>2</sub>.

### **Emisja hałasu**

Hałas należy do czynników, których bezpośredni wpływ jest ograniczony do czasu jego trwania. Pod tym względem środowisko wykazuje wysoką zdolność do regeneracji. Na terenie objętym MPZP do głównych źródeł hałasu należą przede wszystkim ciągi komunikacyjne (choć w tym przypadku mowa raczej o jednej drodze przebiegającej tuż przy granicy opracowania – ul. Łagiewnickiej). Rozległa zabudowa produkcyjno-usługowa może być także źródłem hałasu przemysłowego. Warto w tym miejscu również nadmienić, że wzdłuż ul. Łagiewnickiej przebiega także linia tramwajowa.

Zgodnie z *Mapą akustyczną Bytomia* (2016) w opisywanych granicach zaznacza się jedynie problem przekroczeń norm dopuszczalnych norm hałasu w związku z ruchem drogowym, przekroczenia te są jednak nieznaczne (nie więcej niż 5 dB) i ograniczają się do pasa drogowego oraz jego najbliższego sąsiedztwa. Problem dotyczy praktycznie wyłącznie ul. Łagiewnickiej i pierwszej linii zabudowy przy tej ulicy. Nie notuje się przekroczeń ze względu na hałas tramwajowy, czy przemysłowy, a trasa kolei wąskotorowej nie jest obecnie wykorzystywana.

Projekt planu utrzymuje istniejące zagospodarowanie, a przy ul. Łagiewnickiej wprowadza nawet nieco więcej terenów zieleni, niż ma to miejsce w obowiązującym stanie planistycznym, choć przewiduje też nieznaczny rozwój nowej zabudowy usługowej (mowa tu właściwie o co najwyżej pojedynczych inwestycjach).

### **Przekształcenia biocenozy**

Obszar opracowania podlegał zmianom antropogenicznym od wieków. Naturalna szata roślinna już tu praktycznie nie występuje. Flora obszaru charakteryzuje się licznymi przejawami przemian

antropogenicznych, do których zalicza się m.in. mały udział gatunków wskaźnikowych dla starych lasów i generalnie roślin ustępujących, rzadkich, objętych ochroną.

Jak nadmieniono w rozdziale 5.1.7. niniejszej prognozy, do naturalnej roślinności potencjalnej terenu objętego projektem planu zaliczają się grądy, a w mniejszym stopniu także łągi, które w stanie obecnym już tu nie występują.

Występujące na tym terenie zadrzewienia mają charakter wtórny (wtórna sukcesja na terenach przekształconych, głównie przemysłowych), bądź kształtowane są przez człowieka (ogrody przydomowe, zieleń miejska).

Szata roślinna obszarów zurbanizowanych narażona jest na działanie takich stresorów jak: zanieczyszczenie powietrza, zmiana chemizmu podłoża oraz związany z nią wzrost ciśnienia osmotycznego roztworu wodnego występującego w podłożu (wywołane m.in. posypywaniem ciągów komunikacyjnych solą drogową), a także uszkodzenia mechaniczne roślin spowodowane przez rozjeżdżanie lub wydeptywanie. W związku z powyższym tereny biologicznie czynne są w znacznej części porastane przez gatunki synantropijne, tworzące często specyficzne układy fitosocjologiczne, znacząco odbiegające od tych, które obserwowane są w warunkach naturalnych. Naturalna selekcja oraz wprowadzanie przez człowieka celowo dobranych gatunków i odmian uprawnych, odpornych na wspomniane wyżej czynniki stresowe i dobieranych ze względu na ich walory użytkowe, skutkuje nierzadko daleko idącą synantropizacją szaty roślinnej. Również i wśród fauny dominują pospolite i synantropijne gatunki zwierząt, przystosowane do funkcjonowania w warunkach miejskich.

Podsumowując, można stwierdzić, że w wyniku znacznych przeobrażeń środowiska przyrodniczego na omawianym terenie oraz istniejącej nadal ciągłej presji ze strony człowieka, samoistny (bez pomocy człowieka) powrót lokalnego środowiska do stanu pierwotnego jest praktycznie niemożliwy.

### **Promieniowanie niejonizujące**

Promieniowaniem niejonizującym nazywamy takie promieniowanie, którego energia oddziałuje na każde ciało materialne (w tym także na ciało człowieka) nie powodując w nim procesu jonizacji. Związane jest ściśle ze zmianami pola elektromagnetycznego.

Promieniowanie niejonizujące uważa się obecnie za jedno z poważniejszych zanieczyszczeń środowiska. Promieniowanie powstaje przede wszystkim w wyniku działania sieci i urządzeń elektroenergetycznych, instalacji radiokomunikacyjnych, radionawigacyjnych i radiolokacyjnych oraz innych instalacji elektrycznych. Negatywny wpływ energii elektromagnetycznej przejawia się tak zwanym efektem termicznym, który w przypadku silnych źródeł, może powodować zmiany biologiczne (np. zmianę właściwości koloidalnych w tkankach).

Źródła niejonizującego promieniowania elektromagnetycznego oddziałujące na środowisko mogą mieć charakter liniowy lub punktowy. Elektromagnetyczne promieniowanie niejonizujące występuje w zakresie częstotliwości od 1 Hz do  $10^{16}$  Hz. Z punktu widzenia ochrony środowiska istotne znaczenie mają źródła liniowe na przykład linie elektroenergetyczne o napięciu znamionowym wynoszącym 110 kV lub wyższym oraz źródła punktowe, tj. urządzenia emitujące elektromagnetyczne promieniowanie niejonizujące w zakresie częstotliwości 0,1-300 000 MHz, do których należą:

- 1) stacje transformatorowe o napięciu znamionowym powyżej 110 kV,
- 2) urządzenia radiokomunikacyjne, radionawigacyjne i radiolokacyjne.

Intensywny rozwój źródeł pól elektromagnetycznych powoduje zarówno ogólny wzrost poziomu tła promieniowania elektromagnetycznego w środowisku, jak też powiększanie się liczby i powierzchni obszarów o podwyższonym poziomie natężenia promieniowania.

Zagrożenie promieniowaniem niejonizującym może być stosunkowo łatwo wyeliminowane lub ograniczone poprzez zapewnienie odpowiedniej separacji przestrzennej człowieka od pól przekraczających określone wartości graniczne.

*Rozporządzenie Ministra Zdrowia z dnia 17 grudnia 2019 r. w sprawie dopuszczalnych poziomów pól elektromagnetycznych w środowisku* (Dz.U. z 2019 r. poz. 2448) określa dla terenów przeznaczonych pod zabudowę mieszkaniową odrębną wartość składowej elektrycznej pola elektromagnetycznego 50 Hz w wysokości 1kV/m.

Dla pozostałych terenów, na których przebywanie ludności jest dozwolone bez ograniczeń wymienione wyżej rozporządzenie określa wysokość składowej elektrycznej pola elektromagnetycznego o częstotliwości 50 Hz w wysokości 10 kV/m, natomiast składowej magnetycznej w wysokości 60 A/m.

Dla pól elektromagnetycznych w zakresie częstotliwości 300 MHz do 300 GHz (zakres częstotliwości sieci telefonii komórkowej) dopuszczalna wartość składowej elektrycznej wynosi 7 kV/m, natomiast gęstość mocy 0,1 W/m<sup>2</sup>.

W chwili obecnej przez teren objęty projektem planu nie przebiegają napowietrzne linie przesyłowe wysokich napięć, nie są tu też zlokalizowane żadne stacje elektroenergetyczne.

Źródłem promieniowania niejonizującego są również anteny i stacje bazowe telefonii komórkowej. W granicach opracowania zlokalizowany jest 1 tego typu obiekt, przy południowo-wschodniej granicy [1.2.45]:

- ul. Bernardyńska 1, maszt wolnostojący.

### **5.3. Potencjalne zmiany stanu środowiska w przypadku braku realizacji projektu miejscowego planu zagospodarowania przestrzennego**

Teren opracowania obecnie jest objęty miejscowymi planami zagospodarowania przestrzennego w minimalnym zakresie – niemal cały obszar jest praktycznie nie objęty żadnym MPZP. Poprzez „brak realizacji projektu miejscowego planu zagospodarowania przestrzennego” rozumie się sytuację pozostawienia przedmiotowego obszaru w nieustalonym stanie planistycznym.

Z uwagi na silnie już rozwiniętą zabudowę w granicach opracowania, istotniejsze zmiany w zagospodarowaniu są trudne do wprowadzenia, toteż plan praktycznie sankcjonuje zagospodarowanie obecne, choć istotną jego funkcją jest zachowanie niemal w całości istniejących tu terenów zieleni, co jest ważne ze środowiskowego punktu widzenia. Projekt planu dopuszcza rozwój zabudowy, ale w większości na terenach już wcześniej silnie przekształconych i nie odznaczających się istotną wartością przyrodniczą.

Przyrost nowych terenów zabudowanych przyczyni się do pogorszenia warunków aerosanitarnych i topoklimatycznych. Poszerzanie obszarów zabudowanych może być związane z lokalnym wzrostem

emisji hałasu. Biorąc pod uwagę skalę obecnego i planowanego zagospodarowania, problem ten uznać należy za marginalny. Warunki aerosanitarne, w tym jakość powietrza atmosferycznego, przedmiotowego terenu odznaczają się zmiennością w czasie i przestrzeni. Aktualnie możliwe jest ograniczenie zagrożeń dla środowiska wynikających z działalności człowieka poprzez realizację zapisów ocenianego dokumentu planistycznego. Poprawa stanu powietrza odbywać się może między innymi poprzez unowocześnienie szlaków komunikacyjnych (wymiana nawierzchni, ustawianie ekranów dźwiękoszczelnych), wyeliminowanie uciążliwych lub wadliwych urządzeń grzewczych na rzecz niskoemisyjnych kotłów, stosowanie proekologicznych źródeł energii w gospodarstwach domowych, rozbudowę zdalaczynnej sieci ciepłowniczej czy też odpowiednie składowanie i utylizacji odpadów.

Poza zasadami ochrony środowiska przedstawiony do oceny projekt MPZP ustala także szereg zasad ochrony i kształtowania ładu przestrzennego, ochrony krajobrazu, dziedzictwa kulturowego i zabytków oraz kształtowania przestrzeni publicznych.

## **6. Problemy ochrony środowiska istotne z punktu widzenia realizacji projektowanego dokumentu, w szczególności dotyczące obszarów podlegających ochronie na podstawie ustawy z dnia 16 kwietnia 2004 r. o ochronie przyrody**

### **6.1. Formy ochrony prawnej**

#### **6.1.1. Lasy ochronne**

Lasy ochronne to obszary leśne podlegające ochronie ze względu na pełnione funkcje, określone w *ustawie o lasach* [1.2.5].

W granicach opracowania nie występują tereny leśne, w tym lasy ochronne.

#### **6.1.2. Grunty rolne i leśne**

Grunty rolne i leśne podlegają ochronie z mocy *ustawy o ochronie gruntów rolnych i leśnych* [1.2.6].

W obszarze opracowania brak terenów leśnych w rozumieniu *ustawy o lasach* z dnia 28 września 1991 r. W obszarze objętym projektem planu nie występują też grunty rolne.

#### **6.1.3. Zasoby wodne**

Zasoby wodne podlegają ochronie na mocy *ustawy Prawo wodne* [1.2.7]. Ustawa reguluje gospodarowanie wodami zgodnie z zasadami zrównoważonego rozwoju.

Ochronie podlegają między innymi wody podziemne i obszary ich zasilania. Ochrona ta polega na zmniejszaniu ryzyka zanieczyszczenia tych wód poprzez ograniczenie oddziaływania na obszary ich zasilania oraz na utrzymywaniu równowagi zasobów tych wód.

Obszar objęty projektem MPZP znajduje się w poza zasięgiem GZWP. W przedstawionym do oceny projekcie planu wprowadzono zapisy służące ochronie wód podziemnych i powierzchniowych. W związku z tym należy przyjąć, że realizacja ustaleń planu nie przyczyni się do

znaczącego pogorszenia się ich stanu.

#### **6.1.4. Ustalenia wynikające z warunków korzystania z wód regionu wodnego**

Przedmiotowy obszar znajduje się JCWP Bytomka (PLRW6000611649).

JCWP Bytomka (PLRW6000611649) została zaklasyfikowana jako naturalna część wód. Powyższa JCWP jest monitorowana, jej stan jest zły, a możliwość osiągnięcia celów środowiskowych, jakimi są osiągnięcie dobrego potencjału ekologicznego i dobrego stanu chemicznego, zagrożona. Ze względu na brak możliwości technicznych i dysproporcjonalne koszty ustalono mniej rygorystyczne cele, a termin osiągnięcia dobrego stanu wyznaczono na rok 2027.

Zgodnie z podziałem Polski na 172 Jednolite Części Wód Podziemnych (JCWPd) przedmiotowy teren pozostaje w zasięgu JCWPd nr 129 (kod PLGW6000129), należącej do regionu wodnego Górnej Odry.

Oceniany projekt planu wprowadza rozwiązania służące ochronie wód powierzchniowych i podziemnych. Wprowadza zakaz realizacji inwestycji mogących prowadzić do zanieczyszczenia wód podziemnych i wód powierzchniowych. Ustala ponadto:

- nakaz odprowadzania ścieków sanitarnych i deszczowych do kanalizacji miejskiej (do czasu realizacji kanalizacji sanitarnej dopuszcza się odprowadzanie ścieków sanitarnych zgodnie z przepisami *ustawy z dnia 13 września 1996 r. o utrzymaniu czystości i porządku w gminach* oraz odprowadzanie wód opadowych i roztopowych zgodnie z *ustawą z dnia 20 lipca 2017 r. Prawo wodne*),
- sukcesywną budowę rozdzielczej sieci kanalizacji sanitarnej,
- nakaz stosowania urządzeń podczyszczających wody opadowe i roztopowe odprowadzane z terenów parkingów terenowych o powierzchni powyżej 0,1 ha,
- nakaz opóźniania spływu wód opadowych i roztopowych do odbiorników poprzez ich retencjonowanie we własnym zakresie w obrębie działki,
- nakaz zabezpieczenia drożności systemu odprowadzania wód na obszarze planu,
- nakaz realizacji obiektów w sposób niepowodujący zmiany stosunków wodnych na obszarze planu.

W związku z powyższym można uznać, iż realizacja zamierzeń planu przy zachowaniu wprowadzanych ustaleń nie powinna stwarzać zagrożenia dla osiągnięcia celów środowiskowych w/w jednolitych części wód powierzchniowych i podziemnych.

#### **6.1.5. Złóża kopalin**

Udokumentowane złoża kopalin podlegają ochronie na mocy ustawy *Prawo geologiczne i górnicze* [1.2.8].

Teren objęty projektem MPZP położony jest w zasięgu dwóch udokumentowanych złóż węgla kamiennego:

1. Rozbark (północna i centralna część terenu opracowania),
2. Centrum-Szombierki (niewielki fragment w obrębie jednostek 1MNU i 1ZP)

Teren objęty projektem planu położony jest poza granicami obszarów i terenów górniczych, wspomniane złoża nie podlegają obecnie eksploatacji.

Zgodnie z zapisami projektu planu dopuszcza się na jego obszarze przedsięwzięcia polegające na poszukiwaniu i rozpoznawaniu złóż kopalin oraz ich podziemnym wydobyciu.

### 6.1.6. Klimat akustyczny

Klimat akustyczny podlega ochronie na mocy rozporządzenia w sprawie dopuszczalnych poziomów hałasu [1.2.9].

W ramach ustaleń projektu *planu* przewiduje się wprowadzenie jednostek urbanistycznych, które zgodnie z obowiązującym ustawodawstwem będą podlegały ochronie akustycznej. Dopuszczalne poziomy hałasu w środowisku dla poszczególnych obszarów zostały przedstawione w poniższej tabeli.

**Tab. 1.** Dopuszczalne poziomy hałasu w środowisku powodowanego przez poszczególne grupy źródeł hałasu, z wyłączeniem hałasu powodowanego przez starty, lądowania i przeloty statków powietrznych oraz linie elektroenergetyczne wyrażone wskaźnikami  $L_{DWN}$  i  $L_N$ , które to wskaźniki mają zastosowanie do prowadzenia długookresowej polityki w zakresie ochrony przed hałasem (zgodnie z Rozporządzeniem Ministra Środowiska z dnia 14 czerwca 2007 r. w sprawie dopuszczalnych poziomów hałasu w środowisku (t.j. Dz.U. z 2014 r., poz.112)

L.p.	Rodzaj terenu	Dopuszczalny długookresowy średni poziom dźwięku A w dB			
		Drogi lub linie kolejowe		Pozostałe obiekty i działalność będąca źródłem hałasu	
		$L_{DWN}$ przedział czasu odniesienia równy wszystkim dobom w roku	$L_N$ przedział czasu odniesienia równy wszystkim porom nocy	$L_{DWN}^*$ przedział czasu odniesienia równy wszystkim dobom w roku	$L_N^{**}$ przedział czasu odniesienia równy wszystkim porom nocy
1	a) Tereny zabudowy mieszkaniowej jednorodzinnej b) Teren zabudowy związanej ze stałym lub czasowym pobytem dzieci i młodzieży	64	59	50	40
2	a) Tereny zabudowy mieszkaniowej wielorodzinnej i zamieszkania zbiorowego b) Tereny mieszkaniowo-usługowe c) Tereny rekreacyjno-wypoczynkowe	68	59	55	45

W ocenianym projekcie planu w zakresie **ochrony przed hałasem:**

- 1) Wskazuje się tereny należące do poszczególnych rodzajów terenów, dla których określono dopuszczalne poziomy hałasu, zgodnie z ustawą z dnia 27 kwietnia 2001 r. *Prawo ochrony środowiska*:

a) tereny oznaczone symbolami: 1MN, 2MN, na których obowiązują poziomy hałasu jak dla terenów przeznaczonych pod zabudowę mieszkaniową jednorodziną,

b) tereny oznaczone symbolami: 1MNU, 1U, na których obowiązują poziomy hałasu jak dla terenów przeznaczonych pod zabudowę mieszkaniowo-usługową;

2) na terenach oznaczonych na rysunku planu symbolami: 1U, 1MNU, w miejscu występowania istniejącej zabudowy mieszkaniowej wielorodzinnej ochrona przed hałasem powinna polegać na stosowaniu rozwiązań technicznych zapewniających właściwe warunki akustyczne w budynkach;

3) nakaz stosowania zabezpieczeń akustycznych od ponadnormatywnego oddziaływania akustycznego od istniejących ciągów komunikacyjnych oraz przy realizacji nowej i przebudowie istniejącej zabudowy wymagającej ochrony przed hałasem – zgodnie z rozporządzeniem Ministra Infrastruktury z dnia 12 kwietnia 2002 r. w sprawie warunków technicznych, jakim powinny odpowiadać budynki i ich usytuowanie.

Ryzyko przekroczeń dopuszczalnych poziomów hałasu na omawianym obszarze występuje praktycznie wyłącznie przy ul. Łagiewnickiej, której sąsiedztwo jest już w stanie obecnym niemal w całości zabudowane, co znacząco ogranicza możliwości rozwiązań planistycznych w zakresie przeciwdziałania przekroczeniom dopuszczalnych norm poziomu hałasu, choć jak wskazują dane źródłowe, przekroczenia w tym rejonie są bardzo nieznaczne.

#### **6.1.7. Walory krajobrazowe i kulturowe**

Walory krajobrazowe podlegają ochronie na mocy *ustawy o ochronie przyrody* [1.2.3], natomiast obiekty zabytkowe chronione są zgodnie z *ustawą o ochronie zabytków i opiece nad zabytkami* [1.2.11].

Walory krajobrazowe, rozumiane jako wartości ekologiczne, estetyczne i kulturowe terenu oraz związanych z nim elementów przyrodniczych, ukształtowane przez siły przyrody lub w wyniku działalności człowieka, podlegają ochronie bez względu na to, czy są objęte szczególnymi formami ochrony.

Na przedmiotowym terenie przeważają obszary zurbanizowane, przemysłowe, a także w ograniczonym zakresie tereny zieleni, obecnie najczęściej o charakterze zieleni nieurządzonej. Ustalenia projektu MPZP zakładają kreowanie krajobrazu zurbanizowanego, poprzez dalszy nieznaczny rozwój terenów zabudowy, głównie usługowej i produkcyjnej, przy zachowaniu jednak istotniejszych terenów zieleni oraz ich kształtowanie.

Planowany rozwój zabudowy będzie nieznaczny względem stanu istniejącego. Zachodzić będzie głównie kosztem obszarów nieużytkowanych obecnie, a pokrytych roślinnością. Nie przewiduje się istotnych zmian w lokalnym krajobrazie w wyniku realizacji postanowień planu, choć projekt planu zasadniczo nie wprowadza elementów, które obecnie nie są już w lokalnym krajobrazie obecne, może za wyjątkiem jedynie dopuszczenia lokowania ogniw fotowoltaicznych o mocy przekraczającej 100 kW wraz z zabudową z nimi związaną w obrębie całej jednostki 1UP i 2UP.

Przedstawiony do oceny plan wprowadza zasady kształtowania krajobrazu obejmujące zakaz stosowania tworzyw sztucznych, blachy falistej lub trapezowej do wykończenia elewacji budynków, za wyjątkiem terenów: 1PU, 2PU. oraz zakaz stosowania na elewacjach kolorów jaskrawych lub fosforyzujących.

Ponadto wprowadza się szczegółowe zasady ochrony dla budynków zabytkowych ujętych w gminnej ewidencji zabytków i chronionych w ramach MPZP, zlokalizowanych przy ul. Łagiewnickiej:

- 1) nakaz utrzymania budynków z zachowaniem cech stylowych: formy, skali i gabarytów obiektów oraz geometrii i rodzaju pokrycia dachu, podziału architektonicznego elewacji (rozmiaru, kształtu, rozmieszczenia otworów, detalu architektonicznego, zachowanie kształtu i pokrycia lukarn);
- 2) nakaz utrzymania jednolitej kolorystyki wszystkich elewacji budynków;
- 3) zakaz:
  - a) umieszczania na elewacjach przewodów instalacyjnych natynkowych,
  - b) umieszczania na elewacjach frontowych oraz na budynku od strony ulicy elementów takich jak: anteny, klimatyzatory, panele fotowoltaiczne, maszty kratowe,
  - c) wprowadzania na elewacjach atektonicznych, kolorystycznych pasów,
  - d) stosowania na elewacjach tynków mozaikowych oraz materiałów elewacyjnych takich jak: listwy plastikowe, blachy profilowane, okładziny z płytek gresowych;
- 4) dopuszczenie, z zastrzeżeniem pkt 1:
  - a) przebudowy, odbudowy i remontu,
  - b) wymiany stolarki okiennej z zachowaniem pierwotnych podziałów,
  - c) termomodernizacji z zastosowaniem tynku w kolorze naturalnego tynku cementowo-wapiennego lub w odcieniach beżu i odtworzeniem detalu architektonicznego oraz stosowaniem rozwiązań niepowodujących utraty walorów zabytkowych obiektów i plastyki elewacji.

Wprowadza się szczegółowe zasady ochrony dla zabytkowego obiektu budowlanego – torowiska kolei wąskotorowej:

- 1) nakaz zachowania trasy torowiska;
- 2) dopuszcza się przebudowę i remont torowiska oraz infrastruktury z nim związanej.

#### **6.1.8. Flora i fauna**

Flora i fauna podlega ochronie na mocy ustawy *Prawo ochrony środowiska* [1.2.2] oraz *ustawy o ochronie przyrody* [1.2.3].

Zgodnie z *Prawem ochrony środowiska* ochrona zwierząt oraz roślin polega na:

- 1) zachowaniu cennych ekosystemów, różnorodności biologicznej i utrzymaniu równowagi przyrodniczej,
- 2) tworzeniu warunków prawidłowego rozwoju i optymalnego spełniania przez zwierzęta i roślinność funkcji biologicznej w środowisku,
- 3) zapobieganiu lub ograniczaniu negatywnych oddziaływań na środowisko, które mogłyby niekorzystnie wpływać na zasoby oraz stan zwierząt oraz roślin,
- 4) zapobieganiu zagrożeniom naturalnych kompleksów i tworów przyrody.

W myśl *Ustawy o ochronie przyrody* ochrona gatunkowa obejmuje okazy gatunków oraz siedliska i ostoje roślin, zwierząt i grzybów. Ochrona gatunkowa ma na celu zapewnienie przetrwania i właściwego stanu



ochrony dziko występujących na terenie kraju lub innych państw członkowskich Unii Europejskiej rzadkich, endemicznych, podatnych na zagrożenia i zagrożonych wyginięciem oraz objętych ochroną na podstawie przepisów umów międzynarodowych, których Rzeczpospolita Polska jest stroną, gatunków roślin, zwierząt i grzybów oraz ich siedlisk i ostoi, a także zachowanie różnorodności gatunkowej i genetycznej.

W stosunku do rodzimych dziko występujących roślin objętych ochroną gatunkową (ściśłą lub częściową) obowiązują zakazy:

- 1) zrywania, niszczenia i uszkodzania;
- 2) niszczenia ich siedlisk i ostoi;
- 3) dokonywania zmian stosunków wodnych, stosowania środków chemicznych, niszczenia ściółki leśnej i gleby w ostojach;
- 4) pozyskiwania, zbioru, przetrzymywania, posiadania, preparowania i przetwarzania okazów gatunków;
- 5) zbywania, nabywania, oferowania do sprzedaży, wymiany i darowizny okazów gatunków;
- 6) wwożenia z zagranicy i wywożenia poza granicę państwa okazów gatunków.

W stosunku do zwierząt należących do gatunków dziko występujących objętych ochroną ściśłą lub częściową wprowadza się m.in. następujące zakazy:

- 1) umyślnego zabijania;
- 2) umyślnego okaleczania i chwytania;
- 3) transportu, pozyskiwania, przetrzymywania, a także posiadania żywych zwierząt;
- 4) zbierania, przetrzymywania i posiadania okazów gatunków;
- 5) umyślnego niszczenia ich jaj, postaci młodocianych i form rozwojowych;
- 6) niszczenia ich siedlisk i ostoi;
- 7) niszczenia ich gniazd;
- 8) niszczenia ich mrowisk, nor, legowisk, żeremi, tam, tarlisk, zimowisk i innych schronień;
- 9) wybierania, posiadania i przechowywania ich jaj;
- 10) wyrabiania, posiadania i przechowywania wydmuszek;
- 11) preparowania okazów gatunków;
- 12) zbywania, oferowania do sprzedaży, wymiany i darowizny okazów gatunków;
- 13) wwożenia z zagranicy i wywożenia poza granicę państwa okazów gatunków;
- 14) umyślnego płoszenia i niepokojenia;
- 15) przemieszczania z miejsc regularnego przebywania na inne miejsca;
- 16) przemieszczania urodzonych i hodowanych w niewoli do stanowisk naturalnych.

Ochronie, polegającej na zapobieganiu niszczeniu i dewastacji, podlegają także tereny zieleni urządzonej, drzewa i krzewy oraz ich zbiorowiska niebędące lasem. W *ustawie o ochronie przyrody* nakazano zwrócić szczególną uwagę na roboty ziemne oraz inne roboty związane z wykorzystaniem sprzętu mechanicznego lub urządzeń technicznych, prowadzone w pobliżu drzew lub krzewów albo ich zespołów. Prace te mogą być wykonywane wyłącznie w sposób nie szkodzący drzewom lub krzewom. W okresie zimowym na ulicach, placach oraz drogach publicznych środki chemiczne mogą być stosowane tylko w sposób nie szkodzący terenom zieleni oraz zadrzewieniom.

W obszarze projektu planu z uwagi na charakter zagospodarowania generalnie nie ma sprzyjających warunków do występowania chronionych gatunków roślin i grzybów, jak również rzadkich i zagrożonych gatunków zwierząt. Objęta ochroną jest natomiast zdecydowana większość występujących tu ptaków, należą tu jednak gatunki pospolite, typowe dla awifauny miast. Są to w większości gatunki zsynantropizowane, związane w pewnym stopniu m.in. z siedzibami ludzkimi i przystosowane do warunków miejskich. W obszarze projektu planu brak jest zbiorników wodnych.

W stanie obecnym dostępność siedlisk dla fauny w obszarze planu jest mocno ograniczona i realizacja planu zasadniczo nie zmienia tej sytuacji, zwłaszcza wzięwszy pod uwagę, że z racji obecnego zagospodarowania możliwości zmian są silnie ograniczone. Najistotniejszym aspektem zachowania istniejących struktur ekologicznych jest utrzymanie zagospodarowania na terenach zieleni pasu zadrzewień wzdłuż torowiska kolei wąskotorowej.

Na terenie opracowania nie wykazuje się stanowisk szczególnie cennych, chronionych i/lub zagrożonych wyginięciem grzybów, roślin, siedlisk przyrodniczych i zbiorowisk roślinnych.

Podsumowując, ogólnie można założyć, że realizacja ustaleń przedstawionego do oceny projektu MPZP nie będzie oddziaływać istotnie negatywnie na zasoby fauny, mykobioty i szaty roślinnej, w tym gatunków chronionych.

W zakresie środowiska przyrodniczego, także w zakresie ochrony lokalnej bioróżnorodności, oceniany projekt planu wprowadza dla wyznaczonych terenów minimalny procent terenów biologicznie czynnych określony indywidualnie w zależności od charakteru wprowadzanej zabudowy w przedziale od 15 do 40%.

Przedstawiony do oceny projekt planu nie wprowadza lokalizacji nowych obiektów budowlanych infrastruktury sieci elektroenergetycznej. Teren opracowania znajduje się poza istotnymi korytarzami migracji zwierząt, w tym awifauny, nietoperzy i zwierząt lądowych. Mają tu jednak miejsce lokalne migracje. Ze względu na fakt, że ustalenia projektu planu nie zakładają zmiany stanu istniejącego w zakresie obiektów budowlanych, infrastruktury sieci elektroenergetycznej, wysokiej zabudowy należy przyjąć, że ich realizacja nie przyczyni się do zmiany możliwości migracji dla awifauny i chiropterofauny.

#### **6.1.9. Obiekty chronione w myśl ustawy o ochronie przyrody**

W obszarze projektu planu brak obiektów chronionych w myśl ustawy o ochronie przyrody.

#### **6.1.10. Obszary cenne przyrodniczo, a nie objęte ochroną**

Teren opracowania uległ znaczącym przekształceniom antropogenicznym, które przejawiają się m.in. znacznym udziałem obszarów zurbanizowanych i terenów produkcyjno-usługowych. Generalnie na powierzchni ziemi przedmiotowy obszar nie wyróżnia się podwyższonymi walorami przyrodniczymi. Lokalnie wyróżniać może się pas zieleni wzdłuż torowiska kolei wąskotorowej, który może mieć pewne znaczenie dla lokalnej bioróżnorodności, jednak obiektywnie trudno uznać ten teren za posiadający wyróżniające się wartości przyrodnicze.

## **7. Cele ochrony środowiska ustanowione na szczeblu międzynarodowym i krajowym oraz sposoby, w jakich te cele i inne problemy środowiska zostały uwzględnione podczas opracowywania projektu planu.**

Podstawowe cele ochrony środowiska zostały uwzględnione w następujących dokumentach krajowych:

1. Koncepcja polityki przestrzennego zagospodarowania kraju (ogłoszona w Monitorze Polskim Nr 26, poz. 432),
2. „Zaktualizowana koncepcja przestrzennego zagospodarowania kraju” z 2005 r.
3. „Koncepcja Przestrzennego Zagospodarowania Kraju”(do 2030 r.)
4. Polska 2025 – Długookresowa strategia trwałego i zrównoważonego rozwoju (Rządowe Centrum Studiów Strategicznych, 2000 r),
5. Polityka ekologiczna państwa 2030, PEP2030 (Ministerstwo Środowiska, Warszawa 2019)

oraz w dokumentach międzynarodowych, ratyfikowanych przez stronę polską, których ustalenia w znaczącej części zawarte są w wyżej wymienionych dokumentach oraz przepisach prawnych.

Główne cele zawarte w tychże dokumentach przedstawiono poniżej.

### **Koncepcja polityki przestrzennego zagospodarowania kraju:**

- przyjęcie nadrzędnej zasady zrównoważonego rozwoju,
- eksponowanie wartości krajobrazowych i ich harmonizowanie z zagospodarowaniem,
- ochrona zasobów wodnych poprzez prowadzenie wodochronnej gospodarki w zlewniach, polegającej m.in. na wprowadzeniu szczególnych zasad ochrony środowiska w obszarach alimentacji wód podziemnych, zachowanie nieuregulowanych rzek, których funkcje przyrodnicze nie uległy dewastacji,
- ochrona dolin rzecznych reprezentujących bogactwo przyrody oraz spełniających funkcje korytarzy ekologicznych, oczek wodnych i terenów wodno-błotnych,
- tworzenie warunków dla ochrony i rozwoju terenów zielonych wewnątrz i wokół miast oraz zagospodarowanych terenów rekreacyjnych,
- zahamowanie procesów degradacji oraz przywrócenie wartości środowiska przyrodniczego na obszarach o szczególnym jego zniszczeniu lub zubożeniu przez urbanizację, melioracje osuszające oraz regulacje rzek,
- określenie obszarów wymagających ograniczenia działalności inwestycyjnej i gospodarczej,
- określenie złóż surowców mineralnych, których eksploatacja nie może być uruchomiona, jeżeli może naruszać inne zasoby przyrody, istotne części lub całość systemu ekologicznego,

- uwzględnienie ekologicznych podstaw polityki przestrzennej w stosunku do transportu poprzez wskazanie obszarów do preferencji prośrodowiskowego transportu i nasycenie odpowiednim transportem obszarów o szczególnych walorach społecznych, realizacje na przebiegu korytarzy ekologicznych przepustów drogowych umożliwiającymi migracje fauny, odpowiednie trasowanie autostrad z ominięciem obszarów o cennych walorach przyrodniczych,
- stopniowe rozszerzanie i utrwalanie dobrej kondycji ekologicznej obszarów o walorach przyrodniczych objętych ochroną prawną,
- powszechne i współzależne uwzględnienie uwarunkowań przyrodniczych w miejscowych planach zagospodarowania przestrzennego oraz programach przedsięwzięć publicznych o znaczeniu ponadlokalnym,
- promowanie ekologicznych kierunków i form w wybranych dziedzinach i obszarach (ekoturystyka, ekoroślnictwo, ekosadownictwo),
- zlikwidowanie zagrożenia ekologicznego w obszarach o przekroczonych normach zanieczyszczeń,
- ochrona różnorodności biologicznej obszarów niezdegradowanych, które stanowią główny potencjał przyrodniczy kraju,
- ustanowienie obowiązkowej komasacji gruntów realizowanej w oparciu o pomoc państwa, podporządkowanej działalności przeciwoerozyjnej na najlepszych glebach oraz najbardziej podatnych na erozję wodną lub podjęcie innych skutecznych środków gwarantujących odpowiednie ich zabezpieczenie przed erozją,
- zahamowanie rozpraszania zabudowy, zwłaszcza na tereny o wysokich walorach krajobrazowych,
- ochrona jako „dziedzictwa ludzkości” zanikających krajobrazów (mozaiki ekosystemów leśnych, łąkowych, polnych oraz związanych z osadnictwem),
- priorytetowe traktowanie tworzenia korytarzy ekologicznych w trakcie realizacji programów zwiększania lesistości,
- ochrona i wykorzystanie rodzimej różnorodności biologicznej w programach rekultywacji obszarów zdegradowanych działalnością gospodarczą.

#### **Długookresowa strategia trwałego i zrównoważonego rozwoju:**

Głównym jej celem jest stworzenie warunków dla stymulowania rozwoju, sprzyjających sukcesywnemu eliminowaniu procesów i działań gospodarczych szkodliwych dla środowiska i zdrowia ludzi, promowaniu sposobów gospodarowania przyjaznych dla środowiska oraz przywracaniu równowagi na obszarach dewastacji i degradacji przyrodniczej. Głównym założeniem rozwojowym strategii jest utrzymanie wzrostu gospodarczego w powiązaniu ze zdecydowanym wzrostem efektywności wykorzystania surowców, paliw oraz zasobów przyrody a także zapewnieniem bezpieczeństwa ekologicznego kraju. Ponadto strategia zaleca:

- uwzględniać w planach zagospodarowania przestrzennego elementów ochrony środowiska, ochrony różnorodności biologicznej i pomników natury,
- pomoc państwa dla działalności proekologicznej, rekultywacji terenów i zasobów skażonych, dla czynnej ochrony środowiska i różnorodności biologicznej,
- przestrzeganie prawa ekologicznego krajowego i międzynarodowego przez wszystkie podmioty,
- zapewnienie równego dostępu do środowiska i jego zasobów,
- zapewnienie konkurencyjności wykorzystania zasobów odnawialnych i recyklingu surowców,
- zapewnienie swobodnego transferu technologicznego i inwestycji proekologicznych,
- uwzględnienie zagadnień środowiskowych w opracowywanych politykach i programach sektorowych szczebla krajowego i regionalnego.

**Polityka ekologiczna państwa 2030 (PEP2030)** integruje zakres tematyczny dokumentów:

- Strategii „Bezpieczeństwo Energetyczne i Środowisko – perspektywa do 2020 r.” BEiŚ) w części środowiskowej,
- Strategicznego planu adaptacji dla sektorów obszarów wrażliwych na zmiany klimatu do roku 2020 (SPA2020),
- Polityki klimatycznej Polski. Strategii redukcji emisji gazów cieplarnianych w Polsce do roku 2020 (uchylona uchwałą Rady Ministrów w dniu 1 września 2015 r.),

których okres obowiązywania został zaplanowany do końca 2020 r.

Zakres tematyczny PEP został uzupełniony o środowiskowe cele i priorytety Rządu RP oraz rozwija część środowiskową Strategii na rzecz Odpowiedzialnego Rozwoju do roku 2020 (z perspektywą do 2030 r.).

W rezultacie PEP obejmuje następującą tematykę:

- bezpieczeństwo biologiczne, w tym organizmy genetycznie zmodyfikowane,
- klimat akustyczny,
- najlepsze dostępne techniki BAT,
- odpady,
- pola elektromagnetyczne,
- powierzchnia ziemi,
- powietrze,
- promieniowanie jonizujące,
- służby ochrony środowiska i podmioty biorące udział w zarządzaniu środowiskiem,
- system finansowania ochrony środowiska,
- system ocen oddziaływania na środowisko,
- technologie środowiskowe,
- wzorce zrównoważonej konsumpcji i edukacja ekologiczna, w tym dostęp do informacji,

- zasoby geologiczne,
- zasoby przyrodnicze, w tym krajobraz, leśnictwo i różnorodność biologiczna,
- zasoby wodne, w tym jakość wód,
- zmiany klimatu (mitygacja i adaptacja).

Polityka ekologiczna państwa opiera się na budowie innowacyjnej gospodarki z zachowaniem zasad zrównoważonego rozwoju, który jest wymogiem nowoczesnej polityki państwa. Zrównoważony rozwój oznacza stabilny wzrost gospodarczy powiązany z racjonalną gospodarką zasobami środowiskowymi i respektowaniem praw człowieka. To właśnie człowiek jest nadrzędną wartością w Polityce ekologicznej Państwa 2030 poprzez koncentrację tematyczną na jakości życia, zdrowiu i dobrobycie Polaków. Rolą polityki ekologicznej jest więc zapewnienie bezpieczeństwa ekologicznego państwa. Jest podstawą do podejmowania działań na szczeblu krajowym, wojewódzkim i lokalnym. Kluczowa dla osiągnięcia celów polityki ekologicznej jest dodatkowo dbałość o kulturę współżycia ze środowiskiem na szczeblu samorządowym, zwłaszcza poprzez racjonalne planowanie zagospodarowania przestrzennego, które pomaga chronić ludność przed zanieczyszczeniami powietrza i hałasem oraz przyrodę przed nadmierną presją.

Wymienione powyżej cele generalnie znalazły odzwierciedlenie w ocenianym projekcie miejscowego planu zagospodarowania przestrzennego.

## **8. Ustalenia projektu miejscowego planu zagospodarowania przestrzennego w odniesieniu do *Strategicznego planu adaptacji dla sektorów i obszarów wrażliwych na zmiany klimatu do roku 2020 z perspektywą do roku 2030***

*Strategiczny plan adaptacji dla sektorów i obszarów wrażliwych na zmiany klimatu do roku 2020 z perspektywą do roku 2030* (tzw. SPA 2020) stanowi element szerszego projektu badawczego o nazwie KLIMADA, którego prowadzenie zakłada się do roku 2070.

We wskazanym dokumencie uwzględniono i przeanalizowano obecne i oczekiwane zmiany klimatu, w tym scenariusze zmian klimatu dla Polski do roku 2030, które wykazały, że w tym okresie największe zagrożenie dla gospodarki i społeczeństwa będą stanowiły ekstremalne zjawiska pogodowe (nawalne deszcze, powodzie, podtopienia, osunięcia ziemi, fale upałów, susze, huragany, osuwiska itp.), będące pochodnymi zmian klimatycznych. Zjawiska te będą występować z coraz większą częstotliwością i natężeniem oraz będą dotyczyć coraz większych obszarów kraju.

Wśród najbardziej wrażliwych sektorów i obszarów, dla których określono cele i kierunki działań adaptacyjnych znalazły się: gospodarka wodna, rolnictwo, leśnictwo, różnorodność biologiczna i obszary prawnie chronione, zdrowie, energetyka, budownictwo, transport, obszary górskie, strefy wybrzeża, gospodarka przestrzenna i obszary zurbanizowane.

Głównym celem SPA 2020 jest zapewnienie zrównoważonego rozwoju oraz efektywnego funkcjonowania gospodarki i społeczeństwa w warunkach zmian klimatu. Cele szczegółowe oraz powiązane z nimi kierunki działań zostały określone następująco:

### **Cel 1. Zapewnienie bezpieczeństwa energetycznego i dobrego stanu środowiska**

#### **Kierunki działań:**

- 1.1 – dostosowanie sektora gospodarki wodnej do zmian klimatu
- 1.2 – adaptacja strefy przybrzeżnej do zmian klimatu
- 1.3 – dostosowanie sektora energetycznego do zmian klimatu
- 1.4 – ochrona różnorodności biologicznej i gospodarka leśna w kontekście zmian klimatu
- 1.5 – adaptacja do zmian klimatu w gospodarce przestrzennej i budownictwie
- 1.6 – zapewnienie funkcjonowania skutecznego systemu ochrony zdrowia w warunkach zmian klimatu

### **Cel 2. Skuteczna adaptacja do zmian klimatu na obszarach wiejskich**

#### **Kierunki działań:**

- 2.1 – stworzenie lokalnych systemów monitorowania i ostrzegania przed zagrożeniami
- 2.2 – organizacyjne i techniczne dostosowanie działalności rolniczej i rybackiej do zmian klimatu

### **Cel 3. Rozwój transportu w warunkach zmian klimatu**

#### **Kierunki działań:**

- 3.1 – wypracowywanie standardów konstrukcyjnych uwzględniających zmiany klimatu
- 3.2 – zarządzanie szlakami komunikacyjnymi w warunkach zmian klimatu

### **Cel 4. Zapewnienie zrównoważonego rozwoju regionalnego i lokalnego z uwzględnieniem zmian klimatu**

#### **Kierunki działań:**

- 4.1 – monitoring stanu środowiska i systemy wczesnego ostrzegania i reagowania w kontekście zmian klimatu (miasta i obszary wiejskie)
- 4.2 – miejska polityka przestrzenna uwzględniająca zmiany klimatu

### **Cel 5. Stymulowanie innowacji sprzyjających adaptacji do zmian klimatu**

#### **Kierunki działań:**

- 5.1 – promowanie innowacji na poziomie działań organizacyjnych i zarządczych sprzyjających adaptacji do zmian klimatu
- 5.2 – budowa systemu wsparcia polskich innowacyjnych technologii sprzyjających adaptacji do zmian klimatu

### **Cel 6. Kształtowanie postaw społecznych sprzyjających adaptacji do zmian klimatu**

#### **Kierunki działań:**

- 6.1 – zwiększenie świadomości odnośnie do ryzyk związanych ze zjawiskami ekstremalnymi i metodami ograniczania ich wpływu
- 6.2 – ochrona grup szczególnie narażonych przed skutkami niekorzystnych zjawisk klimatycznych.

W świetle powyższych wskazań, mając na uwadze charakter oraz zakres (szczegółowość) ocenianego dokumentu planistycznego, a także charakter (uwarunkowania środowiskowe) i sposób zagospodarowania przedmiotowego terenu, należy stwierdzić, że miejscowy plan jest związany przede

wszystkim z sektorami jakimi są: gospodarka przestrzenna, obszary zurbanizowane, a w mniejszym stopniu również z sektorami obejmującymi budownictwo, infrastrukturę i inne.

Projekt miejscowego planu obejmuje fragment miasta, mający w znacznym stopniu charakter zurbanizowany. Na obszarze projektu planu nie występują obszary szczególnego zagrożenia powodzią oraz osuwania się mas ziemnych.

Do głównych zagrożeń Bytomia, a więc i przedmiotowego terenu, w kontekście zmian klimatu należą: intensyfikacja miejskiej wyspy ciepła, silne ulewy powodujące podtopienia oraz susze sprzyjające deficytowi wody w miastach. Zasadniczo realizacja ocenianego planu może się przyczynić do intensyfikacji miejskiej wyspy ciepła, jednakże z uwagi na stosunkowo niewielką powierzchnię, którą planuje się przeznaczyć pod zabudowę i skalę przewidzianych ustaleń w stosunku do powierzchni całego, miejscami wysoko zurbanizowanego miasta Bytom, wpływ ten będzie miał mało znaczący charakter w porównaniu ze zjawiskami już występującymi.

Ogólnie rzecz ujmując ustalenia projektu miejscowego planu wpisują się przede wszystkim w realizację następujących kierunków działań określonych SPA 2020: 1.3, 1.4 i 1.5 w zakresie celu nr 1 oraz 4.2 w celu nr 4.

Do ustaleń projektu planu realizujących założenia powyższych celów i kierunków należą między innymi:

- nakaz zapobiegania powstawania emisji i ograniczania wprowadzanych do powietrza substancji zgodnie z ustawą z dnia 27 kwietnia 2001 r. *Prawo ochrony środowiska* (kierunek 1.3),
- dostawa ciepła z miejskiej sieci ciepłowniczej zdalaczynnej (kierunek 1.3 i 4.2),
- dopuszczenie indywidualnych urządzeń prądowców i systemów grzewczych, w tym wykorzystujących odnawialne źródła energii (kierunek 1.3),
- ustalenie dla terenów zabudowy mieszkaniowej (MN), usługowej (U) i usługowo- produkcyjnej minimalnego wskaźnika procenta terenów biologicznie czynnych wynoszącego od 15% do 40% (kierunek 1.4 i 4.2),
- wyznaczenie nowych terenów zieleni urządzonej i nieurządzonej oraz utrzymanie istniejących (kierunek 1.4 i 4.2),
- realizacja zabudowy poza obszarami zagrożonymi występowaniem powodzi i osuwisk (kierunek 1.5),
- nakaz opóźniania spływu wód opadowych i roztopowych do odbiorników poprzez ich retencjonowanie we własnym zakresie w obrębie działki (kierunek 4.2),
- odprowadzanie ścieków sanitarnych i deszczowych do kanalizacji miejskiej (kierunek 4.2),
- dopuszczenie, do czasu realizacji kanalizacji sanitarnej, odprowadzenia ścieków sanitarnych zgodnie z przepisami *ustawy z dnia 13 września 1996 r. o utrzymaniu czystości i porządku w gminach* (kierunek 4.2),
- dopuszczenie odprowadzania wód opadowych i roztopowych zgodnie z ustawą z dnia 20 lipca 2017 r. *Prawo wodne* (kierunek 4.2)
- sukcesywna budowa rozdzielczej sieci kanalizacji sanitarnej.

Wskazane powyżej zapisy sprzyjają również innym kierunkom działań służącym adaptacji do zmian klimatu.



## **9. Ustalenia projektu miejscowego planu zagospodarowania przestrzennego w odniesieniu do *Uchwały Nr V/36/1/2017 Sejmiku Województwa Śląskiego z dnia 7 kwietnia 2017 r. w sprawie wprowadzenia na obszarze województwa śląskiego ograniczeń w zakresie eksploatacji instalacji, w których następuje spalanie paliw***

*Uchwała Nr V/36/1/2017 Sejmiku Województwa Śląskiego z dnia 7 kwietnia 2017 r. w sprawie wprowadzenia na obszarze województwa śląskiego ograniczeń w zakresie eksploatacji instalacji, w których następuje spalanie paliw* (tzw. uchwała antysmogowa) wprowadza zakazy i ograniczenia w zakresie eksploatacji instalacji, w których następuje spalanie paliw stałych. Celem tych zakazów i ograniczeń jest zapobieżenie negatywnemu wpływowi na zdrowie ludzi i środowisko w granicach administracyjnych województwa śląskiego. Uchwała określa, jakie wymagania muszą spełniać instalacje, w których spalane są paliwa stałe oraz wymienia paliwa, których stosowanie jest zakazane.

W omawianym projekcie miejscowego planu zagospodarowania przestrzennego uwzględniono wymogi ochrony powietrza, ograniczające negatywny wpływ na zdrowie ludzi i środowisko.

Do ustaleń planu realizujących założenia powyższych wymogów należy w zakresie zaopatrzenia w ciepło ustalenie dostaw ciepła z miejskiej sieci zdalaczynnej, z dopuszczeniem stosowania indywidualnych urządzeń prądotwórczych i systemów grzewczych, w tym wykorzystujących odnawialne źródła energii, za wyjątkiem energii wiatru (poza mikroinstalacjami w rozumieniu *ustawy z dnia 20 lutego 2015 r. o odnawialnych źródłach energii*). Wprowadza się także zakaz lokalizacji instalacji fotowoltaicznych, w tym ich urządzeń, ustanawiając wyjątek dla instalacji fotowoltaicznych, w tym ich urządzeń, służących wyłącznie zaspokajaniu potrzeb zabudowy zlokalizowanej na tej samej działce budowlanej. Jedynie dla jednostek 1PU i 2PU wskazano wyjątek, dopuszczając lokowanie ogniw fotowoltaicznych o mocy przekraczającej 100 kW wraz z zabudową z nimi związaną.

Projekt planu dopuszcza też zaopatrzenie w gaz do celów grzewczych z indywidualnych zbiorników gazu, choć tam gdzie to możliwe ustala się zaopatrzenie w gaz w oparciu o istniejącą i rozbudowywaną sieć gazowniczą. Wymiana i eksploatacja urządzeń grzewczych na te, zasilane gazem jest jednym ze sposobów realizacji wymogów *uchwały antysmogowej*.

W związku z powyższym należy uznać, że projekt planu nie stoi w sprzeczności z zakazami i ograniczeniami zawartymi w *Uchwale Nr V/36/1/2017 Sejmiku Województwa Śląskiego z dnia 7 kwietnia 2017 r. w sprawie wprowadzenia na obszarze województwa śląskiego ograniczeń w zakresie eksploatacji instalacji, w których następuje spalanie paliw*, a realizacja jego zapisów przyczynia się do ich wdrożenia.

## **10. Przewidywane znaczące oddziaływanie, w tym bezpośrednie, wtórne i skumulowane, krótkoterminowe, średnioterminowe i długoterminowe, stałe i chwilowe oraz pozytywne i negatywne na przedmiot ochrony obszaru Natura 2000 oraz integralność tego obszaru, a także na środowisko**

Z uwagi na jedynie miejscowy (lokalny) zasięg oddziaływań związanych z realizacją zamierzeń planistycznych oraz odległości od obiektów chronionych położonych poza granicami terenu opracowania, można stwierdzić, że realizacja ustaleń MPZP nie będzie miała istotnego wpływu na obszary chronione.

### **10.1. Oddziaływania rozwiązań planu na środowisko: bezpośrednie i pośrednie, średnio i długo terminowe, stałe i chwilowe, wtórne i skumulowane**

Oceniany projekt planu właściwie nie wprowadza istotnych zmian w istniejącym obecnie zagospodarowaniu, podtrzymując obecne formy zagospodarowania. Istotną zmianą dopuszczenie lokowania ogniw fotowoltaicznych o mocy przekraczającej 100 kW wraz z zabudową z nimi związaną.

Każda zmiana zainwestowania terenu związana jest z mniejszym bądź większym oddziaływaniem na środowisko, a stopień oddziaływania będzie uzależniony od intensywności i charakteru zagospodarowania. Aktualnie na obszarach już zainwestowanych oraz w ich sąsiedztwie występuje stałe oddziaływanie na środowisko, związane między innymi z emisją zanieczyszczeń atmosferycznych (ze źródeł komunikacyjnych i tzw. „niska emisja”), powstawaniem odpadów i ścieków oraz dokonany, nieodwracalny przekształceniem powierzchni terenu. Na terenach już zabudowanych realizacja ustaleń projektu MPZP będzie więc związana głównie z utrzymaniem bądź pogłębieniem się oddziaływań już tu występujących. Należy także podkreślić, że zmiany te będą się one zapewne odbywać stopniowo, a także że będą bardzo ograniczone biorąc pod uwagę obecny stopień zagospodarowania terenu.

W przypadku realizacji nowej zabudowy czy też elementów infrastruktury oddziaływanie krótkotrwałe na etapie budowy polegać będzie między innymi na emisji hałasu oraz zanieczyszczeń do powietrza, których źródłem będą maszyny i urządzenia budowlane. Oddziaływania te będą miały charakter chwilowy, ograniczony do czasu realizacji poszczególnych inwestycji. Oddziaływanie trwałe będzie polegało przede wszystkim na przekształceniu powierzchni ziemi spowodowanym na przykład pracami niwelacyjnymi oraz zajęciem terenu przez obiekty kubaturowe czy powierzchnie uszczelnione. Wprowadzanie pozaprzrodniczych form zagospodarowania będzie związane z zajęciem powierzchni biologicznie czynnych i usunięciem porastającej je roślinności. Realizacja ustaleń projektu planu będzie lokalnie związana z koniecznością wycinki zieleni wysokiej (drzew i krzewów), choć zjawisko to będzie miało bardzo ograniczony charakter.. Wraz z zajęciem terenów biologicznie czynnych trwale przekształcone zostaną siedliska faunistyczne, ograniczona zostanie ich powierzchnia, a potencjalnie zamieszkująca je fauna zostanie z nich wyparta na tereny sąsiednie, choć już obecnie właściwie brak tu korzystnych siedlisk dla gatunków niezwiązanych z terenami zurbanizowanymi.

Dogęszczanie istniejącej zabudowy oraz realizacja nowych obszarów zabudowy kosztem powierzchni biologicznie czynnych przyczyni się do lokalnych zmian uwarunkowań krajobrazowych i topoklimatycznych, nawet, jeśli będą one bardzo ograniczone. Przyrost powierzchni terenów zabudowy przyczyni się również do wzrostu emisji zanieczyszczeń atmosferycznych do powietrza i nasilenia zjawiska tzw. „niskiej emisji”, a

powstające zanieczyszczenia mogą być wywiewane z terenu objętego projektem planu na obszary przyległe.

Ciągi komunikacyjne aktualnie istniejące w obszarze opracowania i przebiegające wzdłuż jego granic oddziałują także na tereny przyległe, a projektowany rozwój zabudowy skutkował będzie zwiększeniem natężenia ruchu.

Opisane wyżej oddziaływania związane z realizacją planu będą się w mniejszym lub większym stopniu kumulować w środowisku. Nakładanie się wpływów pochodzących z poszczególnych terenów spowoduje wzrost tego oddziaływania. Kumulacji podlegać będzie przede wszystkim hałas, a także emitowane zanieczyszczenia atmosferyczne. Kumulacja ta może mieć miejsce w granicach jednostek stanowiących źródło oddziaływań bądź na terenach przyległych. O efekcie kumulacji w skali lokalnej można mówić również w przypadku zajmowania powierzchni biologicznie czynnych. Nie przewiduje się jednak, aby potencjalna kumulacja miała znacząco negatywny wpływ na stan środowiska.

Opisane wyżej wpływy zarówno na etapie budowy jak i eksploatacji będą ograniczane zapisami planu, a także przepisami zawartymi w obowiązującym ustawodawstwie dotyczącymi między innymi dopuszczalnych poziomów hałasu i sposobu ograniczenia jego wpływu, a także gospodarki odpadami i gospodarki wodno-ściekowej.

Uwzględniając skalę i charakter zmian ogólnych kierunków zagospodarowania przewidzianych w planie, generalnie można stwierdzić, iż realizacja projektu miejscowego planu przy zachowaniu ograniczeń wpływu na środowisko wynikających z jego ustaleń oraz przepisów odrębnych nie spowoduje poważnych zagrożeń dla środowiska.

**Tab. 2.** Charakterystyka typów oddziaływań

Typ oddziaływań	Etap budowy	Etap eksploatacji
<b>bezpośrednie</b>	<ul style="list-style-type: none"> <li>- wzrost poziomu hałasu związanego z pracami budowlanymi przy tworzeniu nowych obiektów kubaturowych</li> <li>- pylenie z powierzchni odkrytych miejsc składowych materiałów sypkich i obiektów w budowie</li> <li>- zanieczyszczenie powietrza spalinami pochodzącymi z maszyn pracujących na budowach</li> <li>- zmniejszenie powierzchni biologicznie czynnej i wycinka zieleni wysokiej (drzew i krzewów)</li> </ul>	<ul style="list-style-type: none"> <li>- wzrost ilości odprowadzanych ścieków opadowych z powierzchni szczelnych</li> <li>- wzrost ilości wytwarzanych odpadów</li> <li>- wzrost emisji hałasu bytowego</li> <li>- przekształcenie powierzchni ziemi w ramach prowadzenia niwelacji pod nowe obiekty budowlane i towarzyszące im zagospodarowanie</li> </ul>
<b>pośrednie</b>	<ul style="list-style-type: none"> <li>- nie występują, brak znaczących oddziaływań</li> </ul>	<ul style="list-style-type: none"> <li>- generowanie ruchu pojazdów na terenach nowo zainwestowanych</li> </ul>
<b>wtórne</b>	<ul style="list-style-type: none"> <li>- nie występują, brak znaczących oddziaływań</li> </ul>	<ul style="list-style-type: none"> <li>- dalsza synantropizacja szaty roślinnej w rejonie utworzonej zabudowy</li> </ul>
<b>skumulowane</b>	<ul style="list-style-type: none"> <li>- krótkotrwała kumulacja hałasu pochodzącego z prac budowlanych oraz hałasu komunikacyjnego</li> </ul>	<ul style="list-style-type: none"> <li>- zmiana jakości powietrza w wyniku nakładania się emisji z poszczególnych emitorów</li> <li>- kumulacja hałasu komunikacyjnego oraz bytowego</li> </ul>

<b>krótkoterminowe</b>	<ul style="list-style-type: none"> <li>- hałas budowlany</li> <li>- zanieczyszczenie powietrza związane z pracami budowlanymi</li> <li>- powstawanie odpadów budowlanych</li> </ul>	<ul style="list-style-type: none"> <li>- nie występują, brak znaczących oddziaływań</li> </ul>
<b>długoterminowe</b>	<ul style="list-style-type: none"> <li>- zmniejszenie powierzchni biologicznie czynnej</li> </ul>	<ul style="list-style-type: none"> <li>- zmiany morfologii terenu (lokalnych warunków krajobrazowych) związane z powstawaniem nowych zabudowań</li> <li>- dalsza synantropizacja szaty roślinnej w rejonie utworzonej zabudowy</li> <li>- emisja hałasu komunikacyjnego</li> <li>- lokalna fragmentacja siedlisk</li> <li>- lokalna zmiana uwarunkowań topoklimatycznych</li> </ul>
<b>stałe</b>	<ul style="list-style-type: none"> <li>- zmiany ukształtowania powierzchni terenu</li> <li>- zmiana lokalnych warunków krajobrazowych</li> </ul>	<ul style="list-style-type: none"> <li>- lokalne zmiany mikroklimatu</li> <li>- zmiany morfologii terenu związane z powstaniem nowych obiektów budowlanych</li> <li>- zwiększenie powierzchni terenów utwardzonych</li> </ul>
<b>chwilowe</b>	<ul style="list-style-type: none"> <li>- hałas budowlany</li> <li>- zanieczyszczenie powietrza związane z pracami budowlanymi</li> <li>- powstawanie odpadów budowlanych</li> </ul>	<ul style="list-style-type: none"> <li>- zwiększenie natężenia ruchu komunikacyjnego</li> </ul>

## 11. Stan środowiska na obszarach objętych znaczącym oddziaływaniem

Środowisko na omawianym terenie na skutek wieloletniej działalności człowieka zostało przekształcone w tak znaczącym stopniu, że praktycznie niemożliwy jest jego powrót do stanu pierwotnego. Fauna i flora są tutaj aktualnie reprezentowane głównie przez gatunki synantropijne, przystosowane (przywykłe) do warunków antropopresji, a występujące tu obecnie siedliska mają w zdecydowanej większości wyraźnie charakter antropogeniczny. Z tego względu omawiany teren na powierzchni ziemi nie prezentuje wyróżniających się wartości przyrodniczych.

Zgodnie z zapisami ocenianego dokumentu, w obszarze objętym projektem planu ustala się zakaz realizacji przedsięwzięć mogących zawsze lub potencjalnie znacząco oddziaływać na środowisko, w rozumieniu przepisów *Rozporządzenia Rady Ministrów z dnia 9 listopada 2010 r. w sprawie przedsięwzięć mogących znacząco oddziaływać na środowisko z wyłączeniem przedsięwzięć związanych z realizacją i remontami:*

- a) dróg publicznych,
- b) linii tramwajowych,
- d) infrastruktury technicznej,
- e) inwestycji celu publicznego z zakresu łączności publicznej,
- f) podziemnego wydobycia kopalin,
- g) poszukiwania i rozpoznawania złóż kopalin,

Zakaz realizacji przedsięwzięć mogących potencjalnie znacząco oddziaływać na środowisko nie dotyczy terenów oznaczonych na rysunku projektu planu symbolami: 1PU, 2PU.

Wprowadza się także zakaz chowu i hodowli zwierząt gospodarskich. Ustala się ponadto, że zasięg oddziaływania na środowisko działalności prowadzonej na poszczególnych terenach nie może przekraczać granicy nieruchomości, do której prowadzący działalność posiada tytuł prawny.

W związku z powyższymi zapisami projektu planu na przedmiotowym terenie nie wyklucza się realizacji niektórych przedsięwzięć mogących potencjalnie znacząco oddziaływać na środowisko, dla których, w zależności od charakteru inwestycji, obowiązek przeprowadzenia oceny oddziaływania na środowisko może być wymagany przez właściwy organ. Generalnie realizacja przedsięwzięć mogących znacząco oddziaływać na środowisko przeprowadzana jest na zasadach określonych w decyzji o środowiskowych uwarunkowaniach.

Ponadto, zgodnie z zapisami projektu dokumentu, wprowadza się również zakaz realizacji przedsięwzięć stwarzających zagrożenie dla życia lub zdrowia ludzi, a w szczególności przedsięwzięć mogących spowodować ryzyko wystąpienia poważnych awarii.

## **12. Transgraniczne oddziaływanie na środowisko**

Przedmiotowy teren zlokalizowany jest w odległości ponad 50 km od południowej granicy Państwa. Oddziaływania związane z realizacją ocenianego projektu *planu* będą generalnie związane z lokalną niwelacją terenu, przekształceniem szaty roślinnej i siedlisk faunistycznych, powstawaniem ścieków i odpadów oraz emisją zanieczyszczeń do powietrza i hałasu do środowiska. Wpływy tego typu, ograniczane dodatkowo zapisami w planie oraz zapisami obowiązującego ustawodawstwa będą miały generalnie charakter lokalny. Z tego względu realizacja projektowanych ustaleń nie będzie powodowała transgranicznego oddziaływania na środowisko.

## **13. Obszary problemowe**

Zasadniczo przeprowadzona analiza nie wykazała szczególnych kwestii problemowych związanych z realizacją zapisów projektu planu.

Jedyną kwestią, którą uznać można za problemową jest hałas komunikacyjny wzdłuż ul. Łagiewnickiej. Należy jednak przy tym zauważyć, że zarówno ul. Łagiewnicka, jak i towarzysząca jej zabudowa są już dobrze ugruntowanymi i funkcjonującymi formami zagospodarowania, których projekt planu nie rozwija, lub rozwija w stopniu marginalnym. W związku z tym ograniczanie istniejących problemów jest mocno utrudnione, jeśli nie niemożliwe – likwidacja zabudowy wiązała by się bowiem ze znacznie większymi problemami natury społecznej, niż obecne problemy wynikające z nieznacznych przekroczeń norm poziomu hałasu.

## **14. Rozwiązania mające na celu zapobieganie, ograniczanie lub kompensację przyrodniczą negatywnych oddziaływań na środowisko mogących być rezultatem realizacji projektowanego dokumentu, w szczególności na cele ochrony obszaru Natura 2000 oraz integralność tego obszaru**

W ocenianym projekcie planu zagospodarowania przestrzennego generalnie wprowadzone zostały zapisy mające na celu zapobieganie lub ograniczenie negatywnych wpływów na środowisko.

Analiza przyjętych w planie zapisów wykazała, że zostały uwzględnione wymogi z zakresu ochrony środowiska określone w obowiązujących przepisach.

Projekt planu nie narusza ustaleń *Studium Uwarunkowań i Kierunków Zagospodarowania Przestrzennego Gminy Bytom przyjętego uchwałą nr XVI/204/11 Rady Miejskiej w Bytomiu z dnia 24 sierpnia 2011 r., zmienionego uchwałą nr X/120/13 Rady Miejskiej w Bytomiu z dnia 25 lutego 2013 r., uchwałą nr XXXVIII/485/17 Rady Miejskiej w Bytomiu z dnia 27 lutego 2017 r., uchwałą nr LXI/814/18 Rady Miejskiej w Bytomiu z dnia 26 marca 2018 r. oraz uchwałą nr LXIV/839/18 Rady Miejskiej w Bytomiu z dnia 28 maja 2018 r.; uchwałą nr XXXII/463/20 Rady Miejskiej w Bytomiu z dnia 28 września 2020 r.; uchwałą nr XL/549/21 Rady Miejskiej w Bytomiu z dnia 22 lutego 2021 r.*

Zapisy projektu planu są również generalnie zgodne z zapisami zawartymi w *Aktualizacji Programu Ochrony Środowiska dla miasta Bytomia na lata 2012-2015 z perspektywą lat 2016-2019.*

Sposób, w jaki w projekcie planu realizowane są zapisy z zakresu ochrony poszczególnych elementów środowiska został opisany poniżej.

### **Ochrona powietrza atmosferycznego**

W projekcie *planu* w zakresie ochrony powietrza ustala się:

- 1) nakaz zapobiegania powstawania emisji i ograniczania wprowadzanych do powietrza substancji – zgodnie z ustawą z dnia 27 kwietnia 2001 r. *Prawo ochrony środowiska*,
- 2) zakaz magazynowania na otwartej przestrzeni surowców i materiałów pyłących.

### **Ochrona środowiska gruntowo-wodnego**

W zakresie ochrony wód w ocenianym projekcie ustala się:

- 1) nakaz opóźniania spływu wód opadowych i roztopowych do odbiorników poprzez ich retencjonowanie we własnym zakresie w obrębie działki;
- 2) nakaz zabezpieczenia drożności systemu odprowadzania wód na obszarze planu;
- 3) nakaz realizacji obiektów w sposób niepowodujący zmiany stosunków wodnych na obszarze planu;
- 4) zakaz realizacji inwestycji mogących prowadzić do zanieczyszczenia wód podziemnych i wód powierzchniowych;

W zakresie **ochrony powierzchni ziemi** ustala się:

- 1) nakaz ochrony gleby przed degradacją lub zanieczyszczeniem,
- 2) nakaz zagospodarowania zielenią urządzoną powierzchni niezabudowanych lub nieutwardzonych,
- 3) zakaz magazynowania surowców i materiałów bezpośrednio na powierzchni gruntu bez zabezpieczenia powierzchni przed infiltracją wód opadowych.

Ponadto w zakresie **postępowania z odpadami** ustala się:

- 1) nakaz realizacji miejsc do zbierania odpadów komunalnych przy zastosowaniu osłon oraz zabezpieczeń przed infiltracją wód opadowych;
- 2) zakaz wykorzystywania terenu objętego planem – za wyjątkiem istniejącej działalności prowadzonej na terenie 1PU – w celu prowadzenia działalności polegającej na zbieraniu i przetwarzaniu odpadów, w tym surowców wtórnych, złomu i pojazdów wycofanych z eksploatacji, przy czym przez przetwarzanie odpadów należy rozumieć także składowanie odpadów, z zastrzeżeniem pkt 3;
- 3) dopuszczenie dla działalności prowadzonych na terenach objętych planem, magazynowania odpadów powstałych w związku z działalnością prowadzoną na terenie objętym planem – wyłącznie w budynkach lub zadaszonych wiatach.

**W zakresie ochrony przed nadmiernym hałasem i wibracjami:**

1) wskazuje się tereny należące do poszczególnych rodzajów terenów, dla których określono dopuszczalne poziomy hałasu zgodnie z ustawą z dnia 27 kwietnia 2001 r. Prawo ochrony środowiska:

a) tereny oznaczone symbolami: 1MN, 2MN, na których obowiązują poziomy hałasu jak dla terenów przeznaczonych pod zabudowę mieszkaniową jednorodzinną,

b) tereny oznaczone symbolami: 1MNU, 1U, na których obowiązują poziomy hałasu jak dla terenów przeznaczonych pod zabudowę mieszkaniowo-usługową;

2) na terenach oznaczonych na rysunku planu symbolami: 1U, 1MNU, w miejscu występowania istniejącej zabudowy mieszkaniowej wielorodzinnej ochrona przed hałasem powinna polegać na stosowaniu rozwiązań technicznych zapewniających właściwe warunki akustyczne w budynkach;

3) nakaz stosowania zabezpieczeń akustycznych od ponadnormatywnego oddziaływania akustycznego od istniejących ciągów komunikacyjnych oraz przy realizacji nowej i przebudowie istniejącej zabudowy wymagającej ochrony przed hałasem – zgodnie z rozporządzeniem Ministra Infrastruktury z dnia 12 kwietnia 2002 r. w sprawie warunków technicznych, jakim powinny odpowiadać budynki i ich usytuowanie.

2) na terenach oznaczonych na rysunku planu symbolami 1MWU i 6U w miejscach występowania istniejącej zabudowy mieszkaniowej jednorodzinnej ochrona przed hałasem powinna polegać na stosowaniu rozwiązań technicznych zapewniających właściwe warunki akustyczne w budynkach;

- 4) nakaz stosowania zabezpieczeń akustycznych od ponadnormatywnego oddziaływania akustycznego od istniejących ciągów komunikacyjnych oraz przy realizacji nowej i przebudowie istniejącej zabudowy wymagającej ochrony przed hałasem – zgodnie z rozporządzeniem Ministra Infrastruktury z dnia 12 kwietnia 2002 r. w sprawie warunków technicznych, jakim powinny odpowiadać budynki i ich usytuowanie.

**W zakresie ochrony przed promieniowaniem elektromagnetycznym** ustala się, że poziom pól elektromagnetycznych w środowisku nie może przekraczać dopuszczalnych wartości określonych w ustawie z dnia 27 kwietnia 2001 r. *Prawo ochrony środowiska*, przy czym:

- 1) 1) dla terenów oznaczonych na rysunku planu symbolami: 1MN, 2MN, 1MNU, 1U, obowiązują dopuszczalne poziomy pól elektromagnetycznych jak dla terenów przeznaczonych pod zabudowę mieszkaniową;
- 2) 2) dla wszystkich pozostałych terenów w obszarze objętym planem obowiązują dopuszczalne poziomy pól elektromagnetycznych jak dla miejsc dostępnych dla ludności.

Ponadto określono, że zasięg oddziaływania na środowisko działalności prowadzonej na poszczególnych terenach nie może przekraczać granicy nieruchomości, do której prowadzący działalność posiada tytuł prawny.

## **15. Propozycje rozwiązań alternatywnych do rozwiązań zawartych w planie**

W stanie obecnym teren opracowania jest w większości zagospodarowany, a projekt planu zasadniczo utrzymuje istniejące zagospodarowanie. Wprowadzenie rozwiązań alternatywnych z uwagi na silnie ograniczoną przestrzeń, na której mogłyby one zostać wprowadzone jest trudne i w większości przypadków problematyczne w związku z koniecznością zmiany zagospodarowania.

W związku z występowaniem problemu przekroczeń dopuszczalnych poziomów hałasu wzdłuż ul. Łagiewnickiej rozważyć można wprowadzenie w tym rejonie zieleni izolacyjnej. Obecnie plan przewiduje w tym rejonie jedynie zieleń urządzoną (która jednak może również pełnić w pewnym stopniu funkcje izolacyjne). Alternatywnie można by też zastosować zieleń izolacyjną w obrębie istniejących terenów zieleni przeznaczonych pod zabudowę (np. w jednostce 1MNU), choć przestrzenie te są bardzo niewielkie i dyskusyjnym pozostaje, czy spełniałyby one swoją funkcję.

Biorąc, pod uwagę zapisy obowiązującego studium [1.2.18], oraz fakt, że teren opracowania zajmuje stosunkowo niewielką powierzchnię, a ponadto w ustaleniach projektu MPZP uwzględniono zapisy chroniące środowisko, możliwości wskazania rozwiązań alternatywnych są ograniczone.



## 16. Streszczenie w języku niespecjalistycznym

Prognoza oddziaływania na środowisko została opracowana w celu określenia wpływu na środowisko planowanego sposobu zagospodarowania terenu objętego projektem miejscowego planu zagospodarowania przestrzennego (MPZP) obszaru położonego w południowo-wschodniej części Bytomia. Przedmiotowy projekt planu sporządzony został w oparciu o uchwałę Rady Miejskiej w Bytomiu.

Do wykonania prognozy zastosowano metodę analizy systemowej, opierającą się na tworzeniu modeli i stosowaniu hipotez jako podstawy rozważań.

Teren położony w granicach przedstawionego do oceny projektu miejscowego planu zagospodarowania przestrzennego usytuowany jest w południowo-wschodniej części Bytomia, miasta na prawach powiatu, zlokalizowanego w centralnej części Górnośląsko-Zagłębiowskiej Metropolii.

Obszar opracowania usytuowany jest w obrębie dzielnicy Łagiewniki.

Granice obszaru opracowania wyznaczają:

- od północy – ul. Kilara,
- od wschodu – tereny zieleni izolacyjnej,
- od zachodu – ul. Łagiewnicka
- od południa – dolina bezimiennego ciek (Graniczny Potok),

W stanie obecnym teren jest niemal w całości zagospodarowany. Szczególnie intensywnie rozwinięta jest zabudowa o charakterze produkcyjno-usługowym i magazynowym, zajmująca w przybliżeniu połowę obszaru opracowania, zlokalizowana w części północno-wschodniej. Występują tu jedynie niewielkie, niezagospodarowane przestrzenie, rzadko porośnięte roślinnością, w tym zielenią wysoką, zwykle jednak stanowią nieużytkowane place porośnięte skąpą roślinnością lub jej pozbawione.

Od pozostałej części terenu opracowania tereny produkcyjno-usługowe oddzielone są pasem zieleni, towarzyszącym torowisku kolei wąskotorowej. Jest to obecnie zieleń nieurządzona, a pas terenu wzdłuż torów pozostaje zadrzewiony. Dalej na południowy wschód rozciąga się kolejny pas zabudowy, przylegający do ul. Łagiewnickiej i Żółkiewskiego. Patrząc od północy, występuje tu zabudowa usługowa, dalej mieszkaniowa wielorodzinna z usługami, a na południu – mieszkaniowa jednorodzinna. Wśród tej zabudowy występują niewielkie płaty zieleni, zwykle nieurządzonej.

Obszar opracowania objęty jest obecnie – w stopniu minimalnym – obowiązującymi miejscowymi planami zagospodarowania przestrzennego. Objęte obowiązującymi miejscowymi planami zagospodarowania są jedynie częściowo zachodnie skraje terenu opracowania (mpzp obszaru położonego na przemysłowych terenach południowej części miasta Bytomia, zwanego planem "Szombierki – Południe", przyjęty uchwałą nr XXXVI/485/12 Pełniącej Funkcje Organów Miasta Bytom działającej za Radę Miejską z dnia 30 lipca 2012 r. (tekst jedn.: Dziennik Urzędowy Woj. Śląskiego poz. 7303 z dnia 13 października 2020 r.) i częściowo tereny przy granicy północnej (mpzp terenu dawnej KWK „Rozbark”, przyjęty uchwałą nr XXVIII/418/12 Rady Miejskiej w Bytomiu z dnia 25 kwietnia 2012 r. i ogłoszony w Dzienniku Urzędowym Woj. Śląskiego poz. 2301 z dnia 6 czerwca 2012 r.).

W przedstawionym do oceny projekcie MPZP wprowadzono następujące przeznaczenia podstawowe terenów:

**MN** – teren zabudowy mieszkaniowej jednorodzinnej,

**MNU** – teren zabudowy mieszkaniowo-usługowej

**U** – teren zabudowy usługowej,

**PU** – teren zabudowy produkcyjnej i usługowej

**ZN** – teren zieleni nieurządzonej,

**ZP** – teren zieleni urządzonej,

**KDD** – teren drogi publicznej klasy dojazdowej,

**KDW** – teren drogi wewnętrznej,

**KDZ/KDW** – teren skrzyżowania drogi publicznej klasy zbiorczej z drogą wewnętrzną;

Planowane zagospodarowanie praktycznie nie odbiega od istniejącego na tym terenie. W pierwszej kolejności nadmienić należy, że zmiany wprowadzane na obszarach objętych obowiązującymi miejscowymi planami zagospodarowania są nieznaczne, lub podtrzymują stan obecny. W części północnej projekt nie wprowadza zmian względem obowiązującego planu, a przy krawędzi zachodniej koryguje granicę przebiegu ul. Łagiewnickiej i przyległych do niej terenów zieleni i zabudowy mieszkaniowo-usługowej, co zasadniczo odpowiada fatycznemu zagospodarowaniu. Poza tym, na terenach dotychczas nie objętych MPZP utrzymane zostają właściwie wszystkie istniejące formy zagospodarowania, co będzie wiązało się z ich zachowaniem, a w mniejszym stopniu rozbudową istniejącej infrastruktury i zabudowy, choć ta będzie miała raczej niewielką skalę, zważywszy, że w obrębie wyznaczonych jednostek zabudowy niemal cały teren jest już zagospodarowany.

Pewne zmiany wprowadza projekt planu w zakresie gospodarki terenami zieleni. Nie tylko zachowuje w większości istniejące tereny zieleni, w bardzo niewielkim zakresie wyznacza też nowe. Główna zmiana dotyczy jednak funkcji tych terenów. Obecnie są to przede wszystkim tereny zieleni nieurządzonej, tymczasem zgodnie z projektem planu zieleni ta zostać ma zostać przekształcona na teren zieleni urządzonej.

Za istotną zmianę wprowadzaną projektem planu uznać też można dopuszczenie lokowania ogniw fotowoltaicznych o mocy przekraczającej 100 kW wraz z zabudową z nimi związaną w obrębie całej jednostki 1PU i 2PU.

Stan środowiska na przedmiotowym terenie kształtowany jest nie tylko przez czynniki miejscowe, ale jest także wypadkową jej powiązań z otoczeniem.

Obszar opracowania został już niemal w całości zagospodarowany. Przestrzenie wolne od zabudowy są niewielkie i mają charakter nieużytkowanych terenów zagospodarowanych w przeszłości (zarastające place, rejon torowisk), rzadziej bardziej ugruntowanych w lokalnym krajobrazie terenów zieleni towarzyszących zabudowie. Roślinność jest więc na większości obszaru skąpa, a zieleń wysoka występuje wyspowo i na niewielkich powierzchniach. Największym tego typu obszarem jest pas zieleni towarzyszący dawnej linii kolei wąskotorowej, przebiegający przez centralną część terenu opracowania. Tereny leśne nie występują, brak tu również terenów rolnych.

Dominującą formą zagospodarowania jest zabudowa produkcyjno-usługowa, w mniejszym stopniu usługowa i mieszkaniowo-usługowa. Zasięg zabudowy mieszkaniowej jednorodzinnej ogranicza się właściwie do okolic ul. Żółkiewskiego.

Teren objęty projektem MPZP położony jest w zasięgu dwóch udokumentowanych złóż węgla kamiennego:

1. Rozbark (północna i centralna część terenu opracowania),
2. Centrum-Szombierki (niewielki fragment w obrębie jednostek 1MNU i 1ZP)

Teren objęty projektem planu położony jest poza granicami obszarów i terenów górniczych, wspomniane złoża nie podlegają obecnie eksploatacji.

Przez obszar opracowania zasadniczo nie przepływają żadne ciekі. Występują one jednak w jego sąsiedztwie: na południu obszar sąsiaduje bezpośrednio z krótkim odcinkiem doliny nienazwanego ciekі (Graniczny Potok). Ciek jest uregulowany i w tym miejscu przepływa w dość głębokim korycie.

Na przestrzeni lat, pod wpływem działalności człowieka, pierwotne siedliska przyrodnicze obszaru opracowania, jak również towarzysząca im szata roślinna, fauna i mykobiota uległy znaczącym przekształceniom. W chwili obecnej zbiorowiska naturalnej roślinności potencjalnej nie występują na przedmiotowym terenie, nawet w zubożałej czy fragmentarycznej postaci.

Także w dolinach przepływających w okolicy cieków trudno doszukać się śladów pierwotnej roślinności, a same koryta cieków są również silnie przekształcone w efekcie regulacji.

Teren objęty opracowaniem jest zasadniczo zurbanizowany i nie cechują go ważniejsze walory krajobrazowe. Pozytywny wpływ na krajobraz mogą mieć obecne w granicach opracowania obiekty zabytkowe wpisane do gminnej ewidencji zabytków. Zgrupowane są między ul. Łagiewnicką, a ul. Bernardyńską, a należą tu następujące budynki:

- ul. Łagiewnicka 17, Kamienica / familok, XIX / XX w, Historyzm ceglany prosty
- ul. Łagiewnicka 19, Kamienica / familok, XIX / XX w, Historyzm ceglany prosty
- ul. Łagiewnicka 21, Kamienica / familok, XIX / XX w, Historyzm ceglany prosty
- ul. Łagiewnicka 23, Kamienica / familok, XIX / XX w, Historyzm ceglany prosty

Poza tym przez obszar objęty projektem planu przebiega torowisko kolei wąskotorowej, ujętej w gminnej ewidencji zabytków.

W granicach opracowania brak obiektów o obiektów chronionych w rozumieniu *ustawy o ochronie przyrody*.

W chwili obecnej przez teren objęty projektem planu nie przebiegają napowietrzne linie przesyłowe wysokich napięć, nie są tu też zlokalizowane żadne stacje elektroenergetyczne.

Źródłem promieniowania niejonizującego są również anteny i stacje bazowe telefonii komórkowej. W granicach opracowania zlokalizowany jest 1 tego typu obiekt, przy południowo-wschodniej granicy (ul. Bernardyńska 1, maszt wolnostojący).

W obszarze opracowania brak terenów leśnych w rozumieniu *ustawy o lasach* z dnia 28 września 1991 r. W obszarze objętym projektem planu nie występują też grunty rolne.

Obszar objęty projektem MPZP znajduje się w poza zasięgiem Głównych Zbiorników Wód Podziemnych.

W przedstawionym do oceny projekcie planu wprowadzono zapisy służące ochronie wód podziemnych i powierzchniowych. W związku z tym należy przyjąć, że realizacja ustaleń planu nie przyczyni się do znaczącego pogorszenia się ich stanu.

Ryzyko przekroczeń dopuszczalnych poziomów hałasu na omawianym obszarze występuje praktycznie wyłącznie przy ul. Łagiewnickiej, której sąsiedztwo jest już w stanie obecnym niemal w całości zabudowane, co znacząco ogranicza możliwości rozwiązań planistycznych w zakresie przeciwdziałania przekroczeniom dopuszczalnych norm poziomu hałasu, choć jak wskazują dane źródłowe, przekroczenia w tym rejonie są bardzo nieznaczne.

Teren opracowania uległ znaczącym przekształceniom antropogenicznym, które przejawiają się m.in. znacznym udziałem obszarów zurbanizowanych i terenów produkcyjno-usługowych. Generalnie na powierzchni ziemi przedmiotowy obszar nie wyróżnia się podwyższonymi walorami przyrodniczymi. Lokalnie wyróżniać może się pas zieleni wzdłuż torowiska kolei wąskotorowej, który może mieć pewne znaczenie dla lokalnej bioróżnorodności, jednak obiektywnie trudno uznać ten teren za posiadający wyróżniające się wartości przyrodnicze.

Projekt planu nie stoi w sprzeczności z zakazami i ograniczeniami zawartymi w *Uchwale Nr V/36/1/2017 Sejmiku Województwa Śląskiego z dnia 7 kwietnia 2017 r. w sprawie wprowadzenia na obszarze województwa śląskiego ograniczeń w zakresie eksploatacji instalacji, w których następuje spalanie paliw*, a realizacja jego zapisów przyczynia się do ich wdrożenia.

Przedmiotowy teren zlokalizowany jest w odległości ponad 50 km od południowej granicy Państwa. Oddziaływania związane z realizacją ocenianego projektu *planu* będą generalnie związane z lokalną niwelacją terenu, przekształceniem szaty roślinnej i siedlisk faunistycznych, powstawaniem ścieków i odpadów oraz emisją zanieczyszczeń do powietrza i hałasu do środowiska. Wpływy tego typu, ograniczane dodatkowo zapisami w planie oraz zapisami obowiązującego ustawodawstwa będą miały generalnie charakter lokalny. Z tego względu realizacja projektowanych ustaleń nie będzie powodowała transgranicznego oddziaływania na środowisko.