

SPIS TREŚCI

1. WPROWADZENIE 4

- 1.1. PRZEDMIOT, CEL, ZAKRES MERYTORYCZNY PROGNOZY 4
- 1.2. PODSTAWY OPRACOWANIA ORAZ WYKORZYSTANE MATERIAŁY 4

2. INFORMACJA O ZAWARTOŚCI, GŁÓWNYCH CELACH ANALIZOWANEGO DOKUMENTU ORAZ JEGO POWIĄZANIACH Z INNYMI DOKUMENTAMI. 8

- 2.1. OBSZAR OPRACOWANIA I JEGO AKTUALNE ZAGOSPODAROWANIE 8
- 2.2. CHARAKTERYSTYKA ZAMIERZEŃ PLANISTYCZNYCH 10
- 2.3. POWIĄZANIA PROJEKTOWANEGO DOKUMENTU Z INNYMI DOKUMENTAMI 12

3. INFORMACJA O METODACH ZASTOSOWANYCH PRZY SPORZĄDZANIU PROGNOZY 13

4. PROPOZYCJE DOTYCZĄCE PRZEWIDYWANYCH METOD ANALIZY SKUTKÓW REALIZACJI POSTANOWIEŃ PROJEKTOWANEGO DOKUMENTU ORAZ CZĘSTOTLIWOŚĆ JEJ PRZEPROWADZANIA 14

5. OKREŚLENIE, ANALIZA I OCENA ISTNIEJĄCEGO STANU ŚRODOWISKA ORAZ POTENCJALNE ZMIANY TEGO STANU W PRZYPADKU BRAKU REALIZACJI PROJEKTOWANEGO MIEJSCOWEGO PLANU ZAGOSPODAROWANIA PRZESTRZENNEGO 15

- 5.1. STAN ZASOBÓW ŚRODOWISKA 15
 - 5.1.1. Ukształtowanie powierzchni terenu 15
 - 5.1.2. Budowa geologiczna 16
 - 5.1.3. Warunki hydrogeologiczne 17
 - 5.1.4. Powierzchnia ziemi i gleby 19
 - 5.1.5. Wody powierzchniowe 19
 - 5.1.6. Warunki klimatyczne 21
 - 5.1.7. Warunki florystyczno-faunistyczne 22
 - 5.1.8. Walory krajobrazowe i kulturowe 23
 - 5.1.9. Zasoby przyrodnicze i ich ochrona prawna 25
 - 5.1.10. Powiązania przyrodnicze terenu z obszarami otaczającymi 26
- 5.2. ISTNIEJĄCE ZAGROŻENIA ŚRODOWISKA, A JEGO ODPORNOŚĆ NA DEGRADACJĘ I ZDOLNOŚĆ DO SAMOREGENERACJI 28
- 5.3. POTENCJALNE ZMIANY STANU ŚRODOWISKA W PRZYPADKU BRAKU REALIZACJI PROJEKTU MIEJSCOWEGO PLANU ZAGOSPODAROWANIA PRZESTRZENNEGO 32

6. PROBLEMY OCHRONY ŚRODOWISKA ISTOTNE Z PUNKTU WIDZENIA REALIZACJI PROJEKTOWANEGO DOKUMENTU, W SZCZEGÓLNOŚCI DOTYCZĄCE OBSZARÓW PODLEGAJĄCYCH OCHRONIE NA PODSTAWIE USTAWY Z DNIA 16 KWIETNIA 2004 R. O OCHRONIE PRZYRODY 33

- 6.1. FORMY OCHRONY PRAWNEJ 33
 - 6.1.1. Lasy ochronne 33
 - 6.1.2. Grunty rolne i leśne 33
 - 6.1.3. Zasoby wodne 33
 - 6.1.4. Ustalenia wynikające z warunków korzystania z wód regionu wodnego 33
 - 6.1.5. Złoża kopalin 34
 - 6.1.6. Klimat akustyczny 34
 - 6.1.7. Walory krajobrazowe i kulturowe 36
 - 6.1.8. Flora i fauna 38
 - 6.1.9. Obiekty chronione w myśl ustawy o ochronie przyrody 41
 - 6.1.10. Obszary cenne przyrodniczo, a nie objęte ochroną 41

7. CELE OCHRONY ŚRODOWISKA USTANOWIONE NA SZCZEBLU MIĘDZYNARODOWYM I KRAJOWYM ORAZ SPOSOBY, W JAKICH TE CELE I INNE PROBLEMY ŚRODOWISKA ZOSTAŁY UWZGLĘDNIONE PODCZAS OPRACOWYWANIA PROJEKTU PLANU. 41

8. USTALENIA PROJEKTU MIEJSCOWEGO PLANU ZAGOSPODAROWANIA PRZESTRZENNEGO W ODNIESIENIU DO STRATEGICZNEGO PLANU ADAPTACJI DLA SEKTORÓW I OBSZARÓW WRAŻLIWYCH NA ZMIANY KLIMATU DO ROKU 2020 Z PERSPEKTYWĄ DO ROKU 2030 45

9. USTALENIA PROJEKTU MIEJSCOWEGO PLANU ZAGOSPODAROWANIA PRZESTRZENNEGO W ODNIESIENIU DO UCHWAŁY NR V/36/1/2017 SEJMIKU WOJEWÓDZTWA ŚLĄSKIEGO Z DNIA 7 KWIETNIA 2017 R. W SPRAWIE WPROWADZENIA NA OBSZARZE WOJEWÓDZTWA ŚLĄSKIEGO

**OGRANICZEŃ W ZAKRESIE EKSPLOATACJI INSTALACJI, W KTÓRYCH NASTĘPUJE SPALANIE
PALIW 47**

**10. PRZEWIDYWANE ZNACZĄCE ODDZIAŁYWANIE, W TYM BEZPOŚREDNIE, WTÓRNE
I SKUMULOWANE, KRÓTKOTERMINOWE, ŚREDNIOTERMINOWE I DŁUGOTERMINOWE, STAŁE
I CHWILOWE ORAZ POZYTYWNE I NEGATYWNE NA PRZEDMIOT OCHRONY OBSZARU NATURA
2000 ORAZ INTEGRALNOŚĆ TEGO OBSZARU, A TAKŻE NA ŚRODOWISKO 48**

10.1. ODDZIAŁYWANIA ROZWIĄZAŃ PLANU NA ŚRODOWISKO: BEZPOŚREDNIE I POŚREDNIE, ŚREDNIO I DŁUGO
TERMINOWE, STAŁE I CHWILOWE, WTÓRNE I SKUMULOWANE 48

11. STAN ŚRODOWISKA NA OBSZARACH OBJĘTYCH ZNACZĄCYM ODDZIAŁYWANIEM 51

12. TRANSGRANICZNE ODDZIAŁYWANIE NA ŚRODOWISKO 52

13. OBSZARY PROBLEMOWE 52

**14. ROZWIĄZANIA MAJĄCE NA CELU ZAPOBIEGANIE, OGRANICZANIE LUB KOMPENSACJĘ
PRZYRODNICZĄ NEGATYWNYCH ODDZIAŁYWAŃ NA ŚRODOWISKO MOGĄCYCH BYĆ
REZULTATEM REALIZACJI PROJEKTOWANEGO DOKUMENTU, W SZCZEGÓLNOŚCI NA CELE
OCHRONY OBSZARU NATURA 2000 ORAZ INTEGRALNOŚĆ TEGO OBSZARU 52**

**15. PROPOZYCJE ROZWIĄZAŃ ALTERNATYWNYCH DO ROZWIĄZAŃ ZAWARTYCH W PLANIE
55**

16. STRESZCZENIE W JĘZYKU NIESPECJALISTYCZNYM 57

Spis rysunków:

Rys. 1. Poglądowa lokalizacja terenu objętego projektem miejscowego planu zagospodarowania przestrzennego	9
Rys. 2. Mapa geologiczna terenu opracowania	17
Rys. 3. Teren opracowania na tle jednolitych Części Wód Podziemnych (JCWPd).....	18
Rys. 4. Teren opracowania na tle JCWP	20
Rys. 5. Lokalizacja terenu opracowania na tle form ochrony przyrody	26
Rys. 6. Lokalizacja terenu opracowania na tle korytarzy ekologicznych	27

SPIS TABEL:

Tab. 1. Dopuszczalne poziomy hałasu w środowisku powodowanego przez poszczególne grupy źródeł hałasu, z wyłączeniem hałasu powodowanego przez starty, lądowania i przeloty statków powietrznych oraz linie elektroenergetyczne wyrażone wskaźnikami L_{DWN} i L_N , które to wskaźniki mają zastosowanie do prowadzenia długookresowej polityki w zakresie ochrony przed hałasem (zgodnie z Rozporządzeniem Ministra Środowiska z dnia 14 czerwca 2007 r. w sprawie dopuszczalnych poziomów hałasu w środowisku (tekst jednolity Dz.U. 2014, poz.112).....	35
Tab. 2. Charakterystyka typów oddziaływań	50

SPIS ZAŁĄCZNIKÓW:

Załącznik nr 1 Mapa prognozy oddziaływania na środowisko w skali 1 : 2 000	
--	--

1. Wprowadzenie

1.1. Przedmiot, cel, zakres merytoryczny prognozy

Prognoza oddziaływania na środowisko została opracowana w celu określenia wpływu na środowisko planowanego sposobu zagospodarowania terenu objętego projektem miejscowego planu zagospodarowania przestrzennego (MPZP) obszaru południowej części Miechowic w Bytomiu. Przedmiotowy plan sporządzony został w oparciu o uchwałę Rady Miejskiej w Bytomiu

Wymagania dotyczące zakresu merytorycznego prognozy zostały określone w art. 51 ust. 2 *Ustawy o udostępnianiu informacji o środowisku i jego ochronie, udziale społeczeństwa w ochronie środowiska oraz o ocenach oddziaływania na środowisko* (tekst jednolity Dz.U. 2021 poz. 247, z późn. zm.).

Do wykonania prognozy zastosowano metodę analizy systemowej; opierającą się na tworzeniu modeli i stosowaniu hipotez jako podstawy rozważań.

1.2. Podstawy opracowania oraz wykorzystane materiały

Niniejszą prognozę sporządzono na zlecenie Urzędu Miejskiego w Bytomiu z siedzibą przy ul. Parkowej 2.

Przy sporządzaniu niniejszej prognozy oparto się o następujące akty prawne:

- [1.2.1] Ustawa z dnia 3 października 2008 r. o udostępnieniu informacji o środowisku i jego ochronie, udziale społeczeństwa w ochronie środowiska oraz o ocenach oddziaływania na środowisko (tekst jednolity Dz.U. 2021 poz. 247, z późniejszymi zmianami).
- [1.2.2] Prawo ochrony środowiska z dnia 27 kwietnia 2001 r. (t.j. Dz.U. 2020 poz. 1219 z późn. zm.).
- [1.2.3] Ustawa o ochronie przyrody z dnia 16 kwietnia 2004 r. (t.j. Dz.U. 2021 poz. 1098).
- [1.2.4] Rozporządzenie Rady Ministrów z dnia 18 października 2016 r. w sprawie planu gospodarowania wodami na obszarze dorzecza Odry (tekst jednolity Dz.U. 2016 poz.1967).
- [1.2.5] Ustawa o lasach z dnia 28 września 1991 r. (t.j. Dz.U. 2021 poz. 1275).
- [1.2.6] Ustawa o ochronie gruntów rolnych i leśnych z dnia 3 lutego 1995 r. (t.j. Dz.U. 2021 poz. 1326).
- [1.2.7] Ustawa z dnia 20 lipca 2017 r. – Prawo wodne (t.j. Dz.U. 2021 poz. 624 z późn. zm.).
- [1.2.8] Ustawa z dnia 9 czerwca 2011 r. – Prawo geologiczne i górnicze (t.j. Dz.U. 2021 poz. 1420).
- [1.2.9] Rozporządzenie Ministra Środowiska z dnia 14 czerwca 2007 r. w sprawie dopuszczalnych poziomów hałasu w środowisku (t.j. Dz.U. 2014 poz. 112).
- [1.2.10] Rozporządzeniu Ministra Środowiska z dnia 17 grudnia 2019 r. w sprawie dopuszczalnych poziomów pól elektromagnetycznych w środowisku (Dz.U. 2019 poz. 2448).

- [1.2.11] Ustawa z dnia 23 lipca 2003 r. o ochronie zabytków i opiece nad zabytkami (t.j. Dz.U. 2021 poz. 710 z późn. zm.).
- [1.2.12] Rozporządzenie Rady Ministrów z dnia 10 września 2019 r. w sprawie przedsięwzięć mogących znacząco oddziaływać na środowisko (tekst jednolity Dz.U. 2019 poz. 1839).
- [1.2.13] Rozporządzenie Ministra Transportu, Budownictwa i Gospodarki Morskiej z dnia 25 kwietnia 2012 r. w sprawie ustalania geotechnicznych warunków posadawiania obiektów budowlanych (Dz.U. 2012 poz. 463).
- [1.2.14] Rozporządzenie Ministra Środowiska z dnia 9 października 2014 r. w sprawie ochrony gatunkowej roślin (Dz.U. 2014 poz. 1409).
- [1.2.15] Rozporządzenie Ministra Środowiska z dnia 9 października 2014 r. w sprawie ochrony gatunkowej grzybów (Dz.U. 2014 poz. 1408).
- [1.2.16] Rozporządzenie Ministra Środowiska z dnia 16 grudnia 2016 r. w sprawie ochrony gatunkowej zwierząt (Dz.U. 2016 poz. 2183).

Wymienione powyżej akty normatywne dały podstawę do wydania szeregu rozporządzeń oraz podejmowania na ich podstawie uchwał w sprawie tworzenia określonego typu obszarów i obiektów oraz wprowadzania ochrony gatunkowej roślin i zwierząt. Stanowią one również podstawę do konstrukcji planów zagospodarowania przestrzennego.

Przy sporządzaniu niniejszej prognozy wykorzystano następujące materiały:

- [1.2.18] Studium uwarunkowań i kierunków zagospodarowania przestrzennego Gminy Bytom, przyjęte *uchwałą nr XVI/204/11 Rady Miejskiej w Bytomiu z dnia 24 sierpnia 2011 r., zmienione uchwałą nr X/120/13 Rady Miejskiej w Bytomiu z dnia 25 lutego 2013 r., uchwałą nr XXXVIII/485/17 Rady Miejskiej w Bytomiu z dnia 27 lutego 2017 r., uchwałą nr LXI/814/18 Rady Miejskiej w Bytomiu z dnia 26 marca 2018 r. oraz uchwałą nr LXIV/839/18 Rady Miejskiej w Bytomiu z dnia 28 maja 2018 r.; uchwałą nr XXXII/463/20 Rady Miejskiej w Bytomiu z dnia 28 września 2020 r.; uchwałą nr XL/549/21 Rady Miejskiej w Bytomiu z dnia 22 lutego 2021 r.*
- [1.2.19] Opracowanie ekofizjograficzne dla studium zagospodarowania przestrzennego miasta Bytom określające warunki geologiczno-górnictwa. Wyk. EKOID 2008.
- [1.2.20] Opracowanie ekofizjograficzne dla gminy Bytom. Wyk. Przedsiębiorstwo Produkcyjno-Badawcze INTEREKO Sp. z o.o., Katowice 2003.
- [1.2.21] Aktualizacja Programu Ochrony Środowiska dla miasta Bytomia na lata 2012-2015 z perspektywą na lata 2016-2019. Wyk. Główny Instytut Górnictwa, Katowice, 2012.
- [1.2.22] Prognoza oddziaływania na środowisko projektu strategii rozwoju miasta Bytom 2020+. Wyk. DATAGIS.PL, Bytom lipiec 2014 r.
- [1.2.23] Plan gospodarki niskoemisyjnej dla gminy Bytom. Wyk. Energoexpert sp. z o.o., Bytom, 2015.

- [1.2.24] Raport o stanie miasta Bytom 2017. Urząd Miejski w Bytomiu, 2018 r.
- [1.2.25] Kondracki J. 2001. Geografia fizyczna. PWN, Warszawa.
- [1.2.26] Szczegółowa mapa geologiczna Polski, ark. Bytom, w skali 1:50 000.
- [1.2.27] Paczyński B. (red.) 1993. Atlas hydrogeologiczny Polski 1:500 000. Część I. Systemy zwykłych wód podziemnych. PIG, Warszawa.
- [1.2.28] Kleczkowski A. 1998. Główne zbiorniki wód podziemnych (GZWP) w Polsce – własności hydrogeologiczne, jakość wód, badania modelowe. Kraków.
- [1.2.29] Mapa warunków występowania, użytkowania, zagrożenia i ochrony zwykłych wód podziemnych Górnośląskiego Zagłębia Węglowego i jego obrzeżenia w skali 1:100 000.
- [1.2.30] Mikołajków J., Sadurski A. 2017. Informator PSH Główne Zbiorniki Wód Podziemnych w Polsce. Państwowy Instytut Geologiczny Państwowy Instytut Badawczy, Warszawa, ss. 413.
- [1.2.31] Wagner J., Rolka M., Zembal M. 2009. Wody podziemne miast Polski. Państwowy Instytut Geologiczny – Państwowy Instytut Badawczy, Warszawa.
- [1.2.32] Mapa hydrograficzna ark. Bytom, w skali 1:50 000.
- [1.2.33] Gumiński R. 1948. Próba wydzielenia dzielnic rolniczo-klimatycznych. Przegląd Meteorologiczny i Hydrologiczny 1: 7-20.
- [1.2.34] Matuszkiewicz J.M. 2008a. Regionalizacja geobotaniczna Polski. IGiPZ, Warszawa (dostępne online: www.igipz.pan.pl).
- [1.2.35] Matuszkiewicz J.M. 2008b. Potencjalna roślinność naturalna Polski. IGiPZ, Warszawa (dostępne online: www.igipz.pan.pl).
- [1.2.36] Urbisz A. 2018. Chronione rośliny naczyniowe Wyżyny Śląskiej. Centrum Dziedzictwa Przyrody Górnego Śląska, Katowice, ss. 277.
- [1.2.37] Kaźmierczakowa R., Bloch-Orłowska J., Celka Z., Cwener A., Dajdok Z., Michalska-Hejduk D., Pawlikowski P., Szczęśniak E., Ziarnek K. 2016. Polska czerwona lista paprotników i roślin kwiatowych. Polish red list of pteridophytes and flowering plants. Kraków, Instytut Ochrony Przyrody Polskiej Akademii Nauk. ss. 48.
- [1.2.38] Parusel J.B., Skowrońska K., Wower A. 2007. Korytarze ekologiczne w Województwie Śląskim – koncepcja do planu zagospodarowania przestrzennego województwa. Etap I., CDPGŚ, Katowice.
- [1.2.39] <https://www.bytom.pl> internetowy serwis miasta Bytom
- [1.2.40] www.katowice.pios.gov.pl (raporty i informacje o stanie środowiska w woj. śląskim).
- [1.2.41] <http://sitplan.um.bytom.pl/iuip/mapa>
- [1.2.42] <http://geoserwis.gdos.gov.pl>
- [1.2.43] <https://www.bdl.lasy.gov.pl/>
- [1.2.44] www.katowice.lasy.gov.pl
- [1.2.45] www.beta.btsearch.pl

2. Informacja o zawartości, głównych celach analizowanego dokumentu oraz jego powiązaniach z innymi dokumentami.

2.1. Obszar opracowania i jego aktualne zagospodarowanie

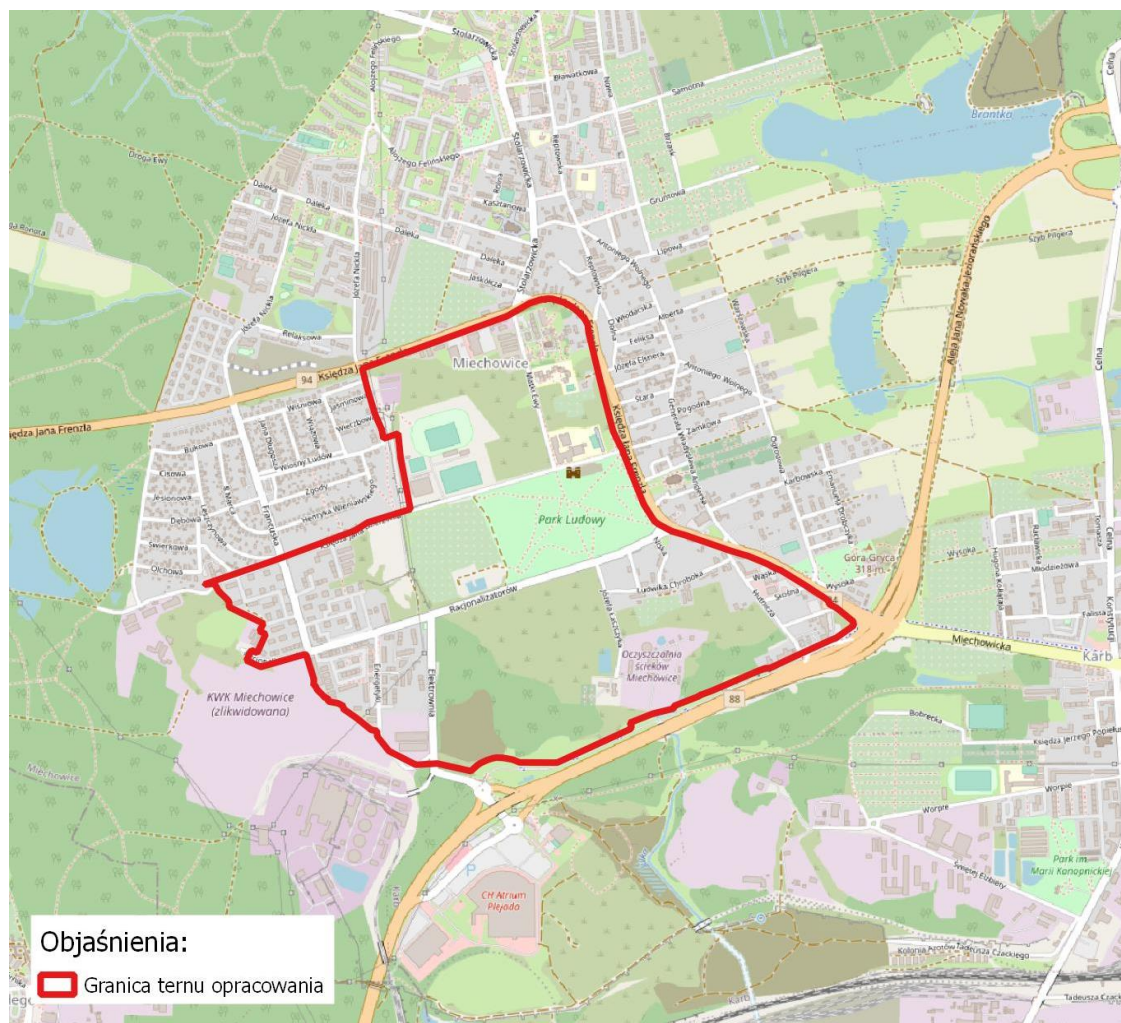
Teren położony w granicach przedstawionego do oceny projektu miejscowego planu zagospodarowania przestrzennego usytuowany jest w południowo-zachodniej części Bytomia, miasta na prawach powiatu, zlokalizowanego w centralnej części Górnośląsko-Zagłębiowskiej Metropolii.

Obszar opracowania usytuowany jest w obrębie dzielnicy Miechowice, nieopodal wschodniej granicy Bytomia z Zabrzem.

Granice obszaru opracowania wyznaczają:

- od północy – ul. Frenzla,
- od wschodu – ul. Frenzla,
- od zachodu – ul. Wiosny Ludów, tereny byłej KWK Miechowice i tereny Elektrociepłowni Miechowice, osiedla mieszkaniowe
- od południa – al. Jana Nowaka-Jeziorańskiego,

Poglądową lokalizację terenu objętego projektem miejscowego planu zagospodarowania (MPZP) na tle granic miasta Bytom i miejscowości ościennych przedstawiono na poniższym rysunku (rys. 1).



Rys. 1. Poglądowa lokalizacja terenu objętego projektem miejscowego planu zagospodarowania przestrzennego

Aktualnie obszar cechuje się zróżnicowanym zagospodarowaniem. Choć tereny zabudowane stanowią niewielką część tego terenu, znaczna jego powierzchnia odznacza się już ugruntowanymi formami zagospodarowania, takimi jak parki, ogrody działkowe, drogi, tereny rekreacyjne, tereny usługowe, mieszkaniowe, infrastruktury technicznej i sportowe.

Zwarta zabudowa występuje obecnie głównie w części południowo-zachodniej, gdzie dominuje zabudowa wielorodzinna z domieszką zabudowy usługowej, a także w pewne części usługowo-produkcyjnej. Część zabudowy związana jest również z ul. Frenzla (krańce wschodnie i północne), choć tu występuje raczej miejscowo i zwykle w ścisłym związku z przebiegiem drogi. Mamy tu do czynienia raczej z zabudową o charakterze usługowym, niż mieszkaniowym, natomiast zabudowa mieszkaniowa ma głównie charakter wielorodzinny. Zabudowa jest tu raczej rozproszona, a głównym obiektem zlokalizowanym w tej części analizowanego terenu jest Oczyszczalnia Ścieków Miechowice. Niezagospodarowane tereny porośnięte są przeważnie roślinnością drzewiastą.

W części centralnej mamy do czynienia głównie z terenami zieleni (Park Ludowy i ogrody działkowe). Tereny te rozciągają się też na północ, obejmując tereny sportowo-rekreacyjne, które w stanie obecnym są w dużej mierze także terenami zieleni.

Infrastruktura komunikacyjna

Podstawowymi ciągami komunikacyjnymi w tym rejonie jest droga krajowa nr 94 (ul. Frenzla) i droga krajowa nr 88 (Al. Jana Nowaka-Jeziorańskiego). Pierwsza przebiega przez południe Polski, ze wschodu na zachód i jest istotnym ciągiem komunikacyjnym, w lokalnym ujęciu łączącym Bytom z Siemianowicami Śląskimi na wschodzie i Zabrzem na zachodzie. Droga krajowa nr 88 obecnie komunikuje Bytom z Zabrzem i Gliwicami, a w kierunku północno-wschodnim przechodzi w północno-zachodnią obwodnicę miasta. Drogi krajowe 94 i 88 komunikują ponadto teren z pobliską autostradą A1

Pozostałe drogi w obrębie opracowania i w jego sąsiedztwie mają już raczej drugorzędne i lokalne znaczenie. Wśród nich wyróżnić należy ul. Racjonalizatorów i Francuską, które mają duże znaczenie dla ruchu lokalnego. W mniejszym stopniu w skali lokalnej istotne są ul. Dzierżonia, ul. Matki Ewy. Pozostałe drogi w głównej mierze obsługują jedynie lokalną zabudowę mieszkalną, usługową i produkcją.

Zaopatrzenie w media

Energia elektryczna jest dostarczana na przedmiotowy teren za pośrednictwem istniejącej sieci elektroenergetycznej. Przez teren opracowania przebiega linia elektroenergetyczna 110kV, a w części północno-zachodniej zlokalizowana jest Stacja elektroenergetyczna "Wierzbowa" SN/nN 110kV.

Obszar jest również wyposażony w sieć wodociągową. Dostawcą wody jest Górnośląskie Przedsiębiorstwo Wodociągów S.A. w Katowicach, infrastrukturą wodociągową i kanalizacyjną na terenie miasta zarządza Bytomskie Przedsiębiorstwo Komunalne Sp. z o.o.

Obszar projektu planu jest objęty istniejącą siecią ciepłowniczą, która najlepiej rozwinięta jest w obrębie zabudowy mieszkaniowej wielorodzinnej w południowo-zachodniej części terenu opracowania, nie jest nią objęta natomiast część południowo-wschodnia. Na części obszaru dostępna jest też sieć gazowa.

Realizacja nowej zabudowy przewidzianej w projekcie planu wymagać będzie wykonania przyłączy do poszczególnych sieci.

2.2. Charakterystyka zamierzeń planistycznych

Cały teren opracowania objęty jest obowiązującymi miejscowymi planami zagospodarowania przestrzennego (Obwieszczenie Rady Miejskiej w Bytomiu z dnia 28 listopada 2016r. w sprawie ogłoszenia jednolitego tekstu uchwały nr XVII/216/11 Rady Miejskiej w Bytomiu w sprawie uchwalenia miejscowego planu zagospodarowania przestrzennego południowej części dzielnicy Miechowice w Bytomiu; MPZP dla terenu "Starych Miechowic" - Uchwała nr VIII/87/11 z dnia 23 lutego 2011 r.; MPZP dla terenu położonego w rejonie ul. Hutniczej w Bytomiu - Uchwała nr XXXVIII/481/17 z dnia 27 lutego 2017 r.).

W przedstawionym do oceny projekcie MPZP wprowadzono następujące przeznaczenia podstawowe terenów:

- MW** – teren zabudowy mieszkaniowej wielorodzinnej,
- MWU** – teren zabudowy mieszkaniowej wielorodzinnej i usługowej,
- U** – teren zabudowy usługowej,
- U/Ukr** – teren usług oraz usług kultu religijnego,
- UP** – teren zabudowy usługowo-produkcyjnej;
- US** – teren usług sportu i rekreacji,
- ITE** – teren infrastruktury technicznej z zakresu elektroenergetyki,
- ITK** – teren infrastruktury technicznej z zakresu kanalizacji,
- KS** – teren obsługi komunikacji samochodowej
- ZP/KS** – teren zieleni urządzonej i obsługi komunikacji samochodowej,
- ZP/US** – teren zieleni urządzonej oraz usług sportu i rekreacji,
- ZD** – teren rodzinnych ogrodów działkowych,
- ZI** – teren zieleni izolacyjnej,
- ZP** – teren zieleni urządzonej,
- KDZ** – teren drogi publicznej klasy zbiorczej,
- KDL** – teren drogi publicznej klasy lokalnej,
- KDD** – teren drogi publicznej klasy dojazdowej,
- KDW** – teren drogi wewnętrznej,

Zasadniczo przedstawiony do opiniowania projekt podtrzymuje obowiązujące kierunki zagospodarowania, a zmiany w dużej mierze doprecyzowują wcześniejsze zapisy i dokładniej wskazują konkretne lokalizacje poszczególnych typów zagospodarowania. I tak np. w obrębie terenu 25US wskazano tereny zgodne z wcześniejszym zagospodarowaniem (1US), jak i tereny zieleni urządzonej (2-3ZP), gdzie obecnie teren ten w dużej mierze obejmuje tereny zieleni. Zmiana planu precyzuje jednak jakie części tego obszaru mają pełnić rolę przede wszystkim usług sportu, a które stanowić tereny o charakterze parkowym. Podobnie ma się sprawa z terenami zabudowy mieszkaniowej i usługowej, które w opisywanym obszarze często występują łącznie. Projekt planu w pewnym zakresie wprowadza zmiany w zakresie typu zabudowy (np. zmiana MWU na U lub U na MWU), co zasadniczo nie zmienia obecnego zagospodarowania, a raczej stanowi jego lepsze odzwierciedlenie. Wobec tego projekt planu uznać

należy za lepiej dostosowany do obecnego zagospodarowania i lepiej oddający istniejące uwarunkowania. Podobnie ma się sprawa w przypadku jednostki 1ZP/KS, gdzie w obecnym stanie planistycznym funkcjonują tereny usługowe, parkowe, jak i obsługi komunikacji. Prowadzenie tu jednostki 1ZP/KS zasadniczo nie zmienia istniejącego zagospodarowania, a jedynie w lepszy sposób dostosowuje je do istniejącego zagospodarowania, jak i przyszłych potrzeb.

W projekcie planu precyzyjniej określono również tereny zieleni towarzyszącej osiedlom, co pozwoli na lepszą ich ochronę i zachowanie (np. jednostki 5-7ZP, 10ZP, 12ZP). W sąsiedztwie terenów usługowo produkcyjnych przewidziano także tereny zieleni izolacyjnej – w części jako tereny o wcześniejszym przeznaczeniu ZP, a w części w ramach terenów wydzielonych z jednostek UP i MWU (jednostka 1-2ZI). Na uwagę zasługują też fakt zachowania w zdecydowanej większości istniejących terenów zieleni, które w dużej mierze wpływają obecnie na charakter dzielnicy. Mowa tu głównie o jednostkach 1-2ZD, 1ZP, 13ZP.

Z drugiej strony warto zwrócić uwagę na tereny dotychczas przeznaczone na tereny zieleni urządzonej, a w projekcie planu przeznaczone pod zabudowę (część jednostki 2UP). Przy czym omawiany teren obejmuje tereny poprzemysłowe o raczej niewielkiej wartości przyrodniczej, obecnie porośnięte roślinnością drzewiastą na drodze wtórnej sukcesji. Tereny te przedstawiają niewielką wartość przyrodniczą, a więc uznać je można za korzystne jako miejsca lokowania potencjalnych inwestycji, zwłaszcza, że na terenie tym dopuszcza się inwestycje związane z odnawialnymi źródłami energii, a w okolicy występują tereny parkowe, których przeznaczenie na tereny zieleni urządzonej utrzymano (np. Park Ludowy).

Warto też nadmienić, że tereny w jednostce 3UP, dla których podtrzymano zagospodarowanie na cele zabudowy przemysłowo- usługowej pozostają w znacznej mierze niezagospodarowane i pokryte roślinnością, choć stanowią tereny poprzemysłowe o niewielkiej wartości przyrodniczej. Również w jednostkach 1U (część południowa), 5-7U, 4MWU, 9 MWU, 11-14MWU podtrzymany został dotychczasowy kierunek zagospodarowania na tereny zabudowane (mieszkaniowe i usługowe), choć tereny te pozostają w stanie obecnym w znacznej mierze niezabudowane i biologicznie czynne.

Za mało znaczącą, choć zaznaczającą się w lokalnej przestrzeni zmianę można uznać przeznaczenie w projekcie planu terenu dotychczas przeznaczonego na tereny drogowe (KS/KDP) na tereny zabudowy (MW, MWU). Zmiany te mają charakter marginalny i raczej dążą do zgodności z faktycznym zagospodarowaniem i lepszemu wykorzystaniu przestrzeni i w tych kategoriach należy je rozpatrywać.

Za istotną zmianę wprowadzaną projektem planu uznać też można dopuszczenie lokowania ogniw fotowoltaicznych o mocy przekraczającej 100 kW wraz z zabudową z nimi związaną w obrębie części jednostki 2UP.

2.3. Powiązania projektowanego dokumentu z innymi dokumentami

Oceniany projekt miejscowego planu zagospodarowania przestrzennego generalnie realizuje ustalenia zawarte w obowiązującym ustawodawstwie (wymienionym w pkt. 1.2).

Zapisy planu w większości, wraz z ograniczeniami i dopuszczeniami, realizują politykę rozwoju miasta przyjętą na szczeblu lokalnym i ponadlokalnym określoną w takich dokumentach jak:

1. Plan Zagospodarowania Przestrzennego Województwa Śląskiego 2020+ (przyjęty uchwałą Nr V/26/2/2016 Sejmiku Województwa Śląskiego z dnia 29 sierpnia 2016 r.).
2. Strategia Rozwoju Województwa Śląskiego "Śląskie 2020+" (uchwała Nr IV/38/2/2013 Sejmiku Województwa Śląskiego z dnia 1 lipca 2013 r.).
3. Studium uwarunkowań i kierunków zagospodarowania przestrzennego Gminy Bytom, przyjęte uchwałą nr XVI/204/11 Rady Miejskiej w Bytomiu z dnia 24 sierpnia 2011 r., zmienione uchwałą nr X/120/13 Rady Miejskiej w Bytomiu z dnia 25 lutego 2013 r., uchwałą nr XXXVIII/485/17 Rady Miejskiej w Bytomiu z dnia 27 lutego 2017 r., uchwałą nr LXI/814/18 Rady Miejskiej w Bytomiu z dnia 26 marca 2018 r. oraz uchwałą nr LXIV/839/18 Rady Miejskiej w Bytomiu z dnia 28 maja 2018 r.; uchwałą nr XXXII/463/20 Rady Miejskiej w Bytomiu z dnia 28 września 2020 r.; uchwałą nr XL/549/21 Rady Miejskiej w Bytomiu z dnia 22 lutego 2021 r.)
4. Aktualizacja Programu Ochrony Środowiska dla miasta Bytomia na lata 2012-2015 z perspektywą lat 2016-2019. Wyk. Główny Instytut Górnictwa, Katowice, 2012.
5. Aktualizacja Planu Gospodarki Niskoemisyjnej dla Gminy Bytom. Uchwała Nr XXXVIII/542/21 Rady Miejskiej w Bytomiu z dnia 25 stycznia 2021 r. .

Plan uwzględnia również założenia ochrony środowiska gruntowo-wodnego określonego na szczeblu ponadlokalnym.

Potencjalnie problemową kwestią może być wprowadzanie i utrzymanie zabudowy na terenach zakończonej płytkiej eksploatacji porudnej oraz zlikwidowanych szybów i szybków. Tereny takie występują szczególnie często w południowej części terenu opracowania. Zwrócić jednak należy uwagę na fakt, że tereny te są już w części zabudowane, a projekt planu jedynie w niewielkim zakresie rozszerza planowaną zabudowę na tych obszarach względem obowiązującego stanu planistycznego (zasadniczo wyłącznie jednostka 2UP i fragment 3UP).

3. Informacja o metodach zastosowanych przy sporządzaniu prognozy

W czasie sporządzania prognozy oddziaływania na środowisko stosuje się różnorodne metody analityczne i waloryzacyjne. Aktualnie brak jest znormalizowanego nazewnictwa w tym zakresie. W niniejszym opracowaniu posłużono się między innymi następującymi metodami:

- w zakresie opisu stanu środowiska posłużono się metodami analitycznymi,

- w zakresie prognozowania wielkości oddziaływania na środowisko na etapie realizacji ustaleń miejscowego planu zagospodarowania przestrzennego zastosowano prognozowanie przez analogie, biorąc pod uwagę analizy i badania obszarów o podobnym zagospodarowaniu terenu, charakterze i funkcjach.

4. Propozycje dotyczące przewidywanych metod analizy skutków realizacji postanowień projektowanego dokumentu oraz częstotliwość jej przeprowadzania

Oceniany projekt planu ustala po części takie przeznaczenia terenów, które odpowiadają istniejącemu zagospodarowaniu (tereny istniejącej zabudowy mieszkaniowej i usługowej oraz dróg, zieleni). W ramach planu następuje pewne doprecyzowanie rozmieszczenia jednostek planistycznych, zwłaszcza w odniesieniu do terenów zabudowy i terenów zieleni, co w większości przypadków oddaje stan istniejący, może za wyjątkiem części jednostki 3PU, gdzie tereny obecnie przeznaczone na tereny zieleni urządzonej, w przedstawionym do opiniowania planie przeznacza się na tereny usługowo-produkcyjne. Na skutek wprowadzanych przeznaczeń będą więc zajmowane powierzchnie biologicznie czynne, w tym zieleni wysoka.

Jakość poszczególnych elementów środowiska takich jak powietrze, wody powierzchniowe, czy wody podziemne na terenie województwa śląskiego, jak również na przedmiotowym terenie podlega monitoringowi prowadzonemu m.in. przez Wojewódzki Inspektorat Ochrony Środowiska (WIOŚ) w Katowicach.

W ocenianym projekcie planu wprowadzono zapisy dotyczące zasad ochrony i kształtowania środowiska przyrodniczego w postaci ustaleń, nakazów i zakazów ograniczających negatywne oddziaływanie na środowisko. Z uwagi na ujęte w *planie* zapisy z zakresu ochrony środowiska oraz charakter wprowadzanych przeznaczeń terenów za wystarczający uznaje się generalnie wspomniany wyżej monitoring prowadzony przez WIOŚ w Katowicach.

5. Określenie, analiza i ocena istniejącego stanu środowiska oraz potencjalne zmiany tego stanu w przypadku braku realizacji projektowanego miejscowego planu zagospodarowania przestrzennego

5.1. Stan zasobów środowiska

Stan środowiska na przedmiotowym terenie kształtowany jest nie tylko przez czynniki miejscowe, ale jest także wypadkową jej powiązań z otoczeniem.

Obszar opracowania jest w znacznej mierze zagospodarowany, choć stosunkowo duże przestrzenie zajmują tu wciąż tereny biologicznie czynne. Należą do nich głównie parki, a także tereny zieleni towarzyszące usługom sportu i rekreacji oraz częściowo tylko zabudowane ogrody działkowe. W części południowej znajdują się też dość rozległe tereny przemysłowe obecnie porośnięte roślinnością, w tym zielenią wysoką, choć nie przedstawiają one istotnej wartości przyrodniczej. Brak tu płatów roślinności pierwotnej, a występująca roślinność ma charakter wtórny, antropogeniczny. Tereny leśne nie występują, brak tu również terenów rolnych.

W stanie obecnym zwarta zabudowa o charakterze zabudowy mieszkaniowej wielorodzinnej występuje właściwie wyłącznie na południowo-zachodnim krańcu terenu opracowania. Poza tym zabudowa, często o charakterze usługowym, koncentruje się głównie wzdłuż ul. Frenzla, choć nie jest zbyt zwarta.

Zgodnie z podziałem regionalnym kraju według Kondrackiego (2001) [1.2.25] omawiany teren znajduje się w obrębie prowincji Wyżyny Polskie, podprowincji Wyżyny Śląsko-Krakowskiej (341), makroregionu Wyżyna Śląska (341.1) oraz mezoregionu Wyżyny Katowickiej (341.13).

5.1.1. Ukształtowanie powierzchni terenu

Omawiany teren położony jest w obrębie Wyżyny Katowickiej. Powszechnie występują tu węglonośne skały karbońskie, na których zalegają utwory triasowe – dolomity i wapienie. Region jest silnie uprzemysłowiony i zurbanizowany.

Pierwotna rzeźba terenu uległa tu znacznym przekształceniom wskutek działalności człowieka (wydobycie kopalin, urbanizacja). Pierwotny charakter tutejszej rzeźby został zmieniony także między innymi na skutek niwelacji terenu pod obiekty kubaturowe, place oraz ciągi komunikacyjne, a także podczas tworzenia nasypów.

Najwyżej położone są tereny w rejonie północno-zachodniej części obszaru opracowania, w rejonie ul. Wiosny Ludów i Frenzla, gdzie rzędne niemal osiągnęły 300 m n.p.m. Podobnie wyniesiona jest wschodnia część Parku Ludowego, natomiast w zachodniej części Parku Ludowego i w rejonie ul. Elektrownia teren jest wyraźnie obniżony (ok. 270 m n.p.m.). Ta różnica wzniesień jest widoczna także w ciągu ul. Frenzla, która wyraźnie wznosi się na odcinku od ul. Stromej do Pl. Szpitalnego.

Wspomniane obniżenie ciągnące się wzdłuż ul. Frenzla i od zachodnich krańców Parku Ludowego zbiega się w rejonie Al. Jana Nowaka-Jeziorańskiego, w miejscu, gdzie obecnie znajduje się oczyszczalnia

ścieków Miechowice. Sam teren Al. Jana Nowaka-Jeziorańskiego jest z kolei ponownie wzniesiony, zwłaszcza w części wschodniej, u zbiegu Al. Jana Nowaka-Jeziorańskiego i ul. Frenzla.

5.1.2. Budowa geologiczna

Jak nadmieniono powyżej, teren objęty projektem MPZP położony jest na obszarze mezoregionu Wyżyny Katowickiej. Jest to region geomorfologiczny Wyżyny Śląskiej. Zbudowany jest z węglonośnych skał karbońskich. Zalegają na nich dolomity i wapienie środkowego triasu. Region ten jest silnie zurbanizowany i uprzemysłowiony, a występujące tu złoża węgla kamiennego polegają eksploatacji górniczej [1.2.18].

Zgodnie ze Szczegółową Mapą Geologiczną Polski ark. 910 – Bytom (M-34-50-D) podłoże geologiczne na omawianym terenie stanowią głównie piaski, gliny i mułki zwietrzelinowe na glinach zwałowych. W obniżeniach terenu występują piaski, mułki i gliny deluwialne oraz namuły den dolinnych. Wyspowo w części północno-zachodniej zalegają dolomity i wapienie.

Poglądową budowę geologiczną terenu opracowania przedstawiono na rysunku 2.

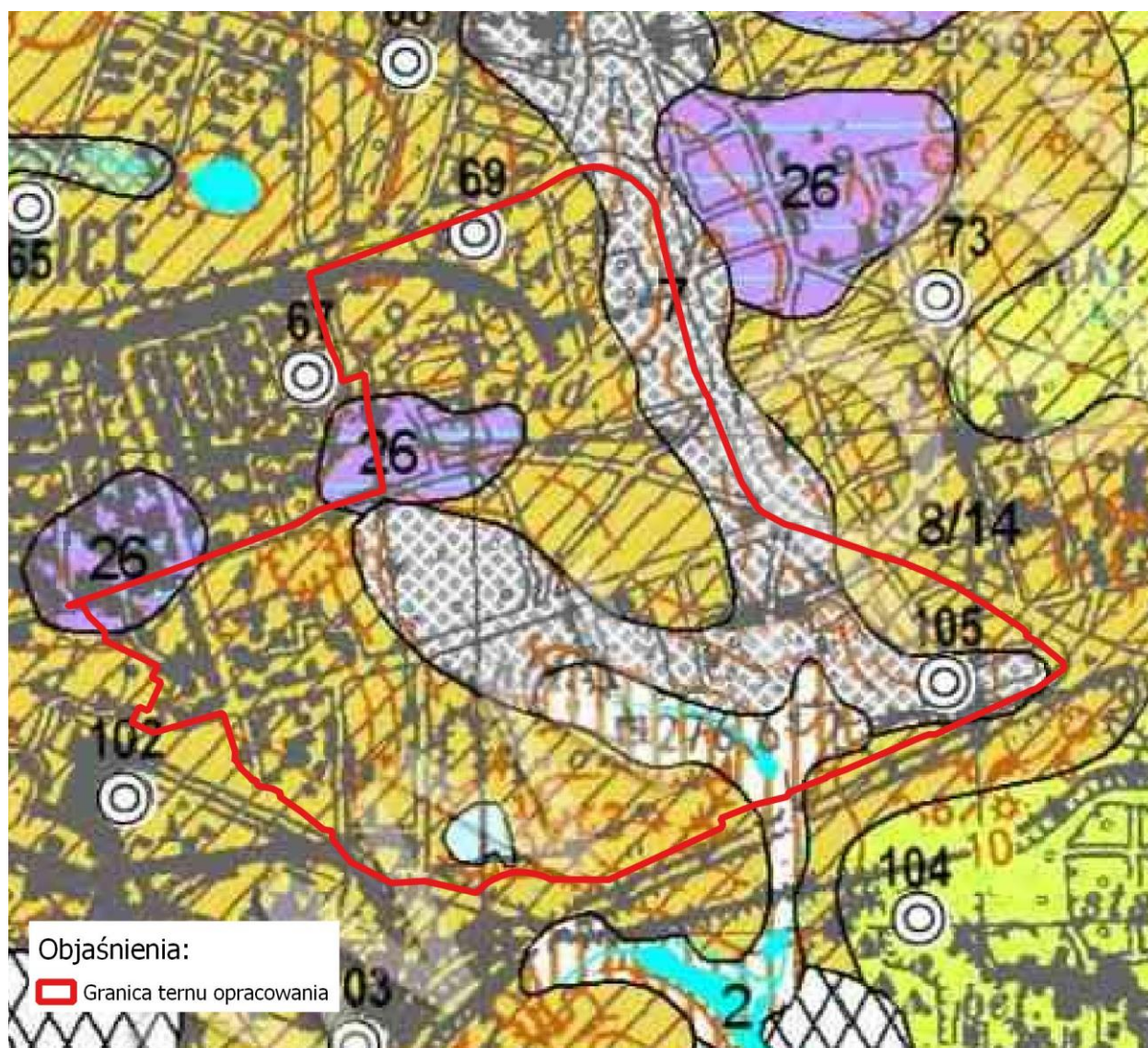
Warunki górnicze

Teren objęty projektem MPZP położony jest w zasięgu trzech udokumentowanych złóż węgla kamiennego:

1. Bytom III (wschodnia i północna część terenu opracowania),
2. Bobrek-Miechowice 1 (południowo-zachodnia część terenu opracowania)

W granicach opisywanego terenu zlokalizowane jest też złożo surowców ilastych ceramiki budowlanej Miechowice, w części północno-zachodniej.

Ponadto teren objęty projektem planu położony jest w granicach obszarów i terenów górniczych „Bobrek-Miechowice 1” oraz „Bytom III - ZG”.



Rys. 2. Mapa geologiczna terenu opracowania

5.1.3. Warunki hydrogeologiczne

Zgodnie z przyjętą regionalizacją hydrogeologiczną Polski według Paczyńskiego (1993) [1.2.27], obszar Bytomia znajduje się w makroregionie centralnym (c), regionie XII śląsko-krakowskim, subregionie triasu śląskiego XII₁, rejonie bytomskim XII_{1c}.

Występują tu piętra wodonośne: czwartorzędowe, triasowe i karbońskie. Piętro czwartorzędowe nie tworzy na obszarze Bytomia ciągłej pokrywy. Obszar znajduje się częściowo w granicach użytkowego poziomu wodonośnego, który w utworach triasowych związany jest z wychodniami utworów węglanowych. Miąższość zawodnionych utworów jest jednak zwykle niewielka. Karbońskie piętro

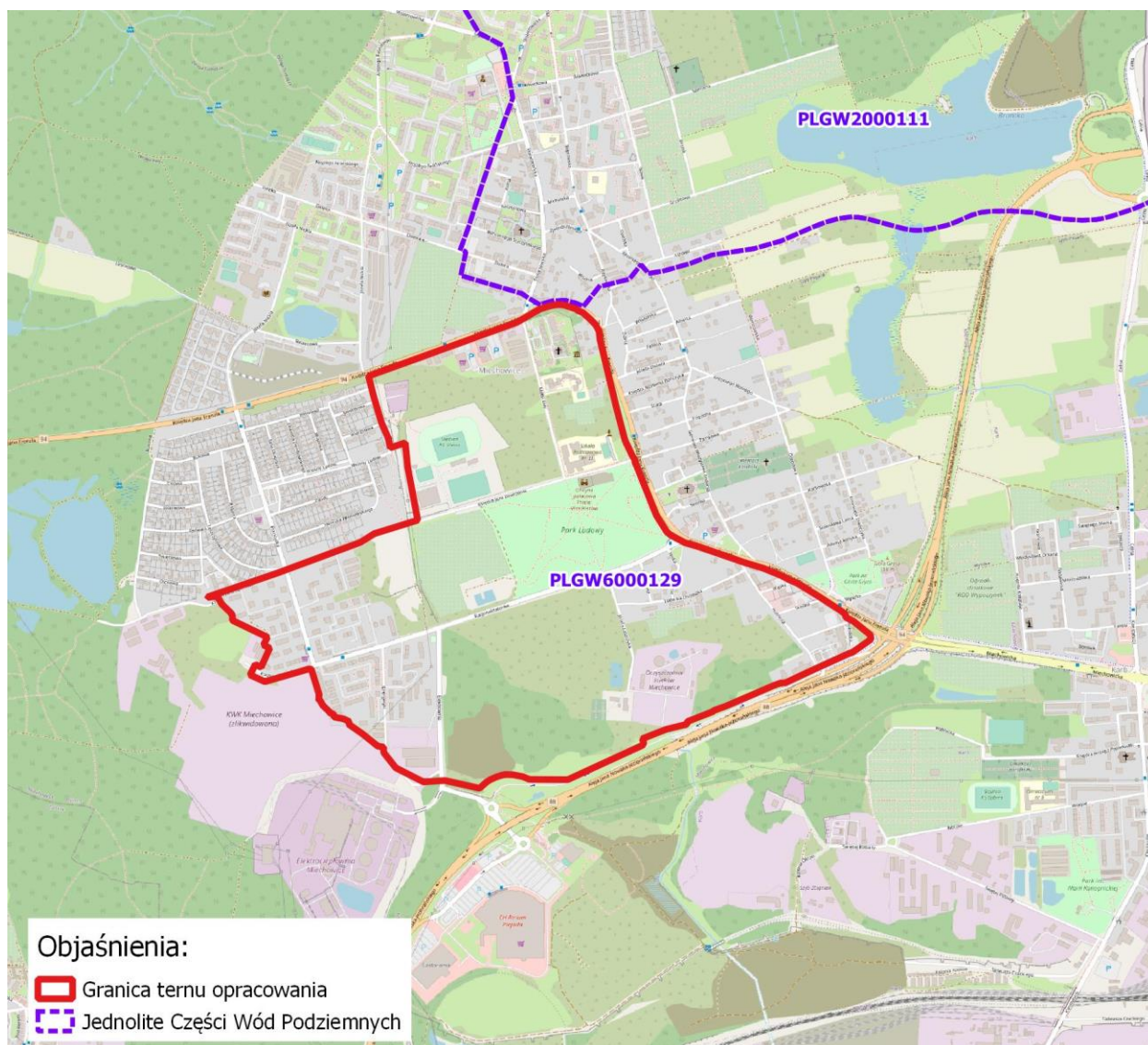
wodonośne tworzone jest przez zespół szczelinowo-porowych poziomów wodonośnych rozdzielanych wkładkami iłwców i mułowców [1.2.31].

Teren opracowania jest zlokalizowany jest poza Głównymi Zbiornikami Wód Podziemnych. Najbliżej położony jest GZWP nr 329 „Zbiornik Bytom” oddalony o ok. 0,5 km na północny zachód od granic terenu opracowania.

Jednolite części wód podziemnych (JCWPd)

Zgodnie z podziałem Polski na 172 Jednolite Części Wód Podziemnych (JCWPd) przedmiotowy teren pozostaje w zasięgu JCWPd nr 129 (kod PLGW6000129), należącej do regionu wodnego Górnej Odry.

Zgodnie z aktualizacją planu gospodarowania wodami na obszarze dorzecza Odry możliwość osiągnięcia celów środowiskowych jest zagrożona: JCWPd charakteryzuje się dobrym stanem chemicznym, natomiast stan ilościowy jest słaby.



Rys. 3. Teren opracowania na tle jednolitych Części Wód Podziemnych (JCWPd)

5.1.4. Powierzchnia ziemi i gleby

Teren położony w granicach administracyjnych Bytomia charakteryzuje się znacznym zróżnicowaniem pokrywy glebowej. Na obszarach położonych w zasięgu Garbu Tarnogórskiego, włączając w to teren opracowania, częste są wytwarzające się na skałach węglanowych rędziny, w tym rędziny zdegradowane oraz gleby brunatne. Na obszarze objętym projektem m.p.z.p. utwory triasowe przykryte są utworami czwartorzędowymi, reprezentowanymi głównie przez gliny zwałowe, a na krańcach wschodnich i zachodnich także żwirami i piaskami. Stąd na charakteryzowanym terenie przeważają gleby brunatne gliniaste.

Należy zwrócić uwagę, że na obszarach poddanych wieloletniej presji człowieka, zwłaszcza na terenach zabudowanych i w sąsiedztwie ciągów komunikacyjnych, szczególnie dróg o znacznym natężeniu ruchu, obecnie występują w większości gleby antropogeniczne z grupy gleb urbanoziemnych

oraz powierzchnie bezglebowe. Pierwotna pokrywa glebowa została tu w znacznej mierze przekształcona m.in. poprzez zdarcie wierzchniej warstwy, zasypanie, przekopanie czy pokrycie materiałem obcym. Doszło tym samym do mechanicznego przekształcenia profili glebowych, częściowego lub całkowitego zatarcia poziomów genetycznych, ich wymieszaniu między sobą lub z materiałem obcym, przy jednoczesnej zmianie stosunków powietrzno-wodnych i właściwości chemicznych. Na terenie opracowania występują ponadto utwory typologicznie zaliczone do ekranosoli (gleb przykrytych). Powierzchnie przykrywające występują głównie w postaci asfaltu, litego betonu oraz bruku. Trwające zagospodarowanie terenu uniemożliwia lub opóźnia ponowne odtworzenie pokrywy glebowej.

Na obszarach poddawanych zabiegom agrotechnicznym (skwery, ogrody przydomowe, ogrody działkowe), wykształcają się gleby kulturoziemne o pogłębionym poziomie próchnicznym i ulepszonej dla produkcji roślinnej strukturze. Podobne zmiany zachodzą także nierzadko na terenie ogrodów przydomowych, w których prowadzi się uprawy rabatowe. Związane z nimi, regularnie powtarzane zabiegi skutkują z czasem wytworzeniem się gleb o zmodyfikowanych przez człowieka właściwościach, typowych dla upraw ogrodowych, czyli hortisoli.

Zgodnie z materiałami archiwalnymi [1.2.22] środowisko glebowe w Bytomiu w znacznej mierze jest zanieczyszczone substancjami wprowadzonymi przez opady atmosferyczne i spaliny samochodowe, a główną przyczyną tego stanu są pyły, pary oraz gazy emitowane głównie przez zakłady przemysłowe, sektor energetyczny i transport.

5.1.5. Wody powierzchniowe

Obszar miasta Bytom położony jest na głównym dziale wodnym I rzędu oddzielającym dorzecza Odry.

Przez obszar opracowania zasadniczo nie przepływają żadne ciek. Jedyne w rejonie oczyszczalni ścieków pojawia się niewielki ciek, opisywany niekiedy jako Miechowski Potoki i przepływający pod Al. Jana Nowaka-Jeziorańskiego.

Brak tu również zbiorników wodnych. Jedyne, jakie występują mają wybitnie antropogeniczny charakter, są zbiornikami sztucznymi. Funkcjonują głównie w obrębie oczyszczalni ścieków przy południowej granicy terenu opracowania, ale także w jednostkach 4U i 1ZD. Dna i skarpy tych zbiorników są umocnione, a kształt regularny, trudno mówić w tym przypadku o linii brzegowej, choć część tych zbiorników (4U i 1ZD) jest zasiedlona przez roślinność wodną.

Jednolite części wód powierzchniowych

Przedmiotowy obszar znajduje się w zasięgu Jednolitej Części Wód Powierzchniowych JCWP Bytomka (PLRW6000611649).

JCWP Bytomka (PLRW6000611649) została zaklasyfikowana jako naturalna część wód. Powyższa JCWP jest monitorowana, jej stan jest zły, a możliwość osiągnięcia celów środowiskowych, jakimi są osiągnięcie dobrego potencjału ekologicznego i dobrego stanu chemicznego, zagrożona. Ze względu na brak możliwości technicznych i dysproporcjonalne koszty ustalono mniej rygorystyczne cele, a termin osiągnięcia dobrego stanu wyznaczono na rok 2027.



Rys. 4. Teren opracowania na tle JCWP

5.1.6. Warunki klimatyczne

Według klasyfikacji klimatyczno-rolniczej opracowanej przez Gumińskiego (1948) [1.2.33], teren objęty projektem planu położony jest w granicach XV dzielnicy klimatycznej (dzielnica częstochowsko-kielecka).

Zasadniczy wpływ na kształtowanie się warunków klimatycznych na terenie Bytomia, jak również w obrębie omawianego obszaru, mają wpływy oceanicznych mas powietrza. Sporadycznie uwidacznia się także oddziaływanie zwrotnikowego powietrza, docierającego tu od południowego zachodu przez Bramę Morawską. W chłodnej porze roku warunki klimatyczne kształtują także zimne masy powietrza arktycznego napływającego z północy.

Wilgotność względna powietrza waha się od 68 do 84%. Średnia temperatura najzimniejszego miesiąca, tj. stycznia wynosi ok. -3 °C, natomiast najcieplejszego, lipca, +16,8 °C. Średnia roczna temperatura wynosi +8,12 °C. Średnia roczna suma opadów osiąga ok. 723 mm, przy czym najwyższe

opady notowane są w lipcu, a najniższe w lutym. Bytom, podobnie jak i cały obszar aglomeracji Górnośląskiej, cechuje dość długi okres zalegania pokrywy śnieżnej oraz stosunkowo duża jej przeciętna grubość w porównaniu do nizinnych terenów Polski środkowej.

Warunki aerosanitarne

Bezpośrednio na przedmiotowym terenie nie jest prowadzony monitoring jakości powietrza.

Na warunki aerosanitarne charakteryzowanego obszaru mają między innymi wpływ zanieczyszczenia pochodzące z emitorów punktowych, a także liniowych.

Do punktowych źródeł zanieczyszczeń powietrza atmosferycznego należą zabudowania, w obrębie których dochodzi do emisji szkodliwych związków powstających w procesie grzewczym (tzw. zjawisko „niskiej emisji”). Zabudowa taka w granicach opracowania występuje w bardzo ograniczonym zakresie, zwłaszcza zabudowa mieszkaniowa ma charakter zabudowy wielorodzinnej, która ogrzewana jest ciepłem sieciowym. Niska emisja nie jest więc istotnym problemem w obszarze opracowania, również w kontekście zamierzeń planistycznych, które nie przewidują rozbudowy zabudowy mieszkaniowej jednorodzinnej.

Liniowymi źródłami emisji zanieczyszczeń są ciągi komunikacyjne. W granicach terenu opracowania będzie to zwłaszcza ul. Frenzla, choć ruch na tej ulicy nie należy do szczególnie nasilonych. Istotniejsza może być emisja z leżącej tuż przy granicy terenu opracowania Al. Jana Nowaka-Jeziorańskiego. Pozostałe ciągi komunikacyjne mają raczej jedynie lokalne znaczenie i nie są istotnym źródłem zanieczyszczeń. Warto również wspomnieć, że ok 2,1 km na północny wschód przebiega autostrada A1.

Ogólnie ruch samochodowy nasila się zwłaszcza w dni robocze, w godzinach szczytu, podczas dojazdów do miejsc pracy i nauki oraz powrotów do miejsc zamieszkania.

Zanieczyszczenia bytowe, komunikacyjne i przemysłowe mogą być również nawiewane z terenów przyległych.

5.1.7. Warunki florystyczno-faunistyczne

Siedliska przyrodnicze i szata roślinna

Zgodnie z podziałem Polski na regiony geobotaniczne według Matuszkiewicza (2008a) [1.2.34] obszar planu jest zlokalizowany w zasięgu następujących jednostek:

Prowincja Środkowoeuropejska,

Podprowincja Środkowoeuropejska Właściwa,

Dział Wyżyn Południowopolskich (C),

Kraina Górnośląska (C.3.),

Okręg Górnośląski Właściwy (C.3.1.),

Podokręg Bytomsko-Mysłowicki (C.3.1.n)

Do potencjalnej roślinności naturalnej terenu objętego projektem m.p.z.p. zaliczają się zbiorowiska leśne należące do grądów subkontynentalnych *Tilio-Carpinetum* (Matuszkiewicz 2008b) [1.2.35].

Na przestrzeni lat, pod wpływem działalności człowieka, pierwotne siedliska przyrodnicze obszaru opracowania, jak również towarzysząca im szata roślinna, fauna i mykobiota uległy znaczącym

przekształceniom. W chwili obecnej zbiorowiska naturalnej roślinności potencjalnej nie występują na przedmiotowym terenie, nawet w zubożałej czy fragmentarycznej postaci.

Zasadniczo najcenniejszym przyrodniczo obszarem w granicach opracowania jest Park Ludowy, położony w centralnej jego części. Choć jest to teren zieleni kształtowanej, to z uwagi na jego długą historię zachowały się tutaj okazałe egzemplarze drzew, przede wszystkim buki zwyczajne *Fagus sylvatica*, choć najbardziej okazałym drzewem jest objęty ochroną w formie pomnika przyrody platan klonolistny *Platanus × hispanica* (gatunek obcego pochodzenia). Trudno w tym przypadku mówić o runie – w parku utworzono wiele alejek i ścieżek, a najintensywniej kształtowana jest jego wschodnia część, niemniej w pewnych fragmentach dochodzi np. do naturalnych odnowień buka. Poza tym w runie spotkać można tu m.in. ziarnopłona wiosennego *Ficaria verna* i zawilca gajowego *Anemone nemorosa*. Rozległe zadrzewienia występują także w obrębie terenów sportowo-rekreacyjnych w północno-zachodniej części terenu opracowania, drzewostan jest tam jednak młodszy wiekowo i bardziej zwarty.

W stanie obecnym rozległe tereny biologicznie czynne występują na południe od ul. Racjonalizatorów. Są to tereny przemysłowe, a szata roślinna obejmuje głównie roślinność ruderalną, szczególnie liczne są tu klony pospolite *Acer platanoides*, choć pojawiają się też licznie gatunki obce, np. robinia akacjowa *Robinia pseudoacacia* czy nawłocie *Solidago* sp. Poza tym występują tu gatunki typowe dla takich terenów, takie jak żmijowiec zwyczajny *Echium vulgare*, czy dziewanny *Verbascum* sp.

W granicach opracowania nie występują dogodne warunki do występowania roślinności higrofilnej, może za wyjątkiem niewielkich cieków przy południowej granicy terenu opracowania. Z racji ukształtowania terenu tereny przy południowej granicy cechują się też większą wilgotnością. Na sztucznych zbiornikach, np. w obrębie ogrodów działkowych w jednostce 1ZD może wykształcać się nawet roślinność szuwarowa, charakter tych zbiorników pozostaje jednak wybitnie antropogeniczny.

Zieleń ogrodów działkowych jest silnie kształtowana przez człowieka. Choć nie ma naturalnego charakteru, może mieć istotne znaczenie krajobrazowe, a także stanowić siedlisko zwierząt.

W miejscach znacząco czy stosunkowo niedawno przekształconych przez człowieka występuje roślinność ruderalna. Do zajmowanych przez te fitocenozy siedlisk zaliczają się np. przydroża, biologicznie czynne nawierzchnie ciągów komunikacyjnych, parkingów, placów, nieużytkowane tereny wokół zabudowań, składowiska, wysypiska odpadów z ogrodów, wydeptywane i rozjeżdżane powierzchnie gruntowe, a także m.in. tak specyficzne biotopy jak szczeliny pomiędzy płytami chodnikowymi czy spękania w utwardzanych nawierzchniach lub betonowych elementach ogrodzeniach. Obok pospolitych gatunków rodzimych w miejscach nieużytkowanych występują także powszechnie rośliny obcego pochodzenia, w tym zaliczana do gatunków inwazyjnych.

Fauna

Skład fauny na opisywanym terenie determinowany jest przez występujące tu siedliska. Są to przede wszystkim: tereny zurbanizowane, parki, zadrzewienia na terenach przemysłowych oraz ogródki działkowe.

Nieużytki z grupami drzew i niewielkimi zadrzewieniami zasiedlane są przez ptaki, głównie ptaki krukowate: sroki *Pica pica*, sójki *Garrulus glandarius*, wrony siwe *Corvus cornix*. Spotykane są tu też bażanty *Phasianus colchicus* (gatunek obcy, wsiedlany jako zwierzyna łowna). Do łownych gatunków,

jakie występują na tym obszarze zaliczają się też ssaki: sarny *Capreolus capreolus* i dziki *Sus scrofa*, a także zające szaraki *Lepus europaeus*.

Wśród fauny osiedli mieszkaniowych w południowo-zachodniej części terenu opracowania wyróżnić można m.in. sierpówki *Streptopelia decaocto*, kopciuszki *Phoenicurus ochruros* i szpaki *Sturnus vulgaris*. Właściwie na terenie całego opracowania występować mogą krety *Talpa europaea*, choć przemysłowe tereny na południu terenu opracowania mogą im nie sprzyjać z uwagi na duży udział gruntów nasypanych.

Stosunkowo bogato przedstawia się awifauna Larku Ludowego, gdzie spotkać można dzięcioły zielone *Picus viridis*, świstunki leśne *Phylloscopus sibilatrix*, grubodzioby *Coccothraustes coccothraustes*, pełzaczki ogrodowe *Certhia brachydactyla*, bogatki *Parus major*, kowaliki *Sitta europaea* i inne pospolite gatunki drobnych ptaków śpiewających.

W analizowanym obszarze brak naturalnych zbiorników wodnych, choć z uwagi na niskie wymagania siedliskowe krzyżówka *Anas platyrhynchos* może zasiedlać niektóre z niewielkich, sztucznych zbiorników.

Ogólnie wśród fauny przedmiotowego terenu, podobnie jak i na innych obszarach, najliczniej reprezentowane są bezkręgowce, w tym przede wszystkim owady i pajęczaki, przy mniejszym udziale m.in. mięczaków, pierścienic, nicieni i wijów. Najliczniejszą, a przy tym najbardziej zróżnicowaną grupę stanowią owady, należące do różnych grup systematycznych, takich jak np. motyle (syn. łuskoskrzydłe), prostoskrzydłe, chrząszcze (tęgopokrywe), muchówki, błonkówki (syn. błonkoskrzydłe), pluskwiaki.

5.1.8. Walory krajobrazowe i kulturowe

Teren objęty opracowaniem jest zasadniczo zurbanizowany, choć znaczna część terenów pozostaje niezabudowana lub zabudowana w niewielkim zakresie (parki, ogrody działkowe, tereny przemysłowe). Na krańcach południowo-zachodnich znajdują się typowe osiedla mieszkaniowe z zabudową wielorodzinną. Część centralna to głównie Park Ludowy i ogrody działkowe. Na południu dominują tereny przemysłowe wraz z istniejącą oczyszczalnią ścieków. Tereny przemysłowe pozostają w znacznej mierze niezagospodarowane i pokryte są w stanie obecnym roślinnością, głównie o charakterze ruderalnym, ze sporym jednak udziałem zieleni wysokiej. Na krańcu południowo-zachodnim koncentruje się zabudowa usługowa o niewielkiej intensywności. Również zabudowa usługowa występuje w części północno-wschodniej, gdzie znajdują się również tereny usług publicznych i obsługi komunikacji (garaże). Ponadto w tej części występują dość rozległe tereny sportowo-rekreacyjne.

Na obszarze planu znajdują się obiekty o wartościach kulturowych wpisane do Rejestru zabytków nieruchomości Województwa Śląskiego :

- nr rej.: 1350 - zespół kościoła ewangelicko-augsburskiego z końca XIX wieku przy ul. Matki Ewy 1:
- kościół parafialny ewangelicko-augsburski z 1896 r., styl neogotycki,
- plebania z 1894 r., styl historyzm,
- dom Opieki z końca XIX w., styl uproszczony historyzm z elementami neogotyku,

- dom Matki Ewy z przełomu XIX i XX w.,
- dom „Cisza Syjonu” (dawny dom dziecka) z końca XIX w., styl neogotycki,
- dom „Elim” z 1916 (nr rej.: A/461/15)
- nr rej.: A/303/10 - Dawne założenie pałacowo-parkowe Thiele-Wincklerów w Bytomiu-Miechowicach, obecnie Park Ludowy między ul. Racjonalizatorów, ul. ks. Jana Dzierżonia i ul. ks. Jana Frenzla, którego integralnymi elementami są: układ kompozycyjny, zespół dendroflory, oficyna pałacowa, pozostałości pałacu Thiele-Wincklerów.

Oraz obiekty ujęte w gminnej ewidencji zabytków:

- blok mieszkalny, Energetyki 1 - 1A, Modernizm, 1 ćwierć XX w.
- budynek mieszkalny, Energetyki 3, Modernizm, lata międzywojenne
- kamienica/familok, Generała Henryka Dąbrowskiego 5 - 7, Historyzm ceglany prosty, XIX/XX w.
- kamienica, Hutnicza 2, Secesja, modernizm, początek XX w.
- kamienica, Hutnicza 5 - 7', Modernizm, lata 20. XX w.
- kamienica, Księdza Jana Frenzla 7, Modernizm, art. deco, lata międzywojenne
- kamienica/familok, Księdza Jana Frenzla 17, Historyzm , początek XX w.
- kamienica/familok, Księdza Jana Frenzla 25, Historyzm ceglany prosty, koniec XIX w.
- dom, Księdza Jana Frenzla 93, Historyzm ceglany prosty, koniec XIX w.
- kamienica/familok, Ludwika Chroboka 7, Funkcjonalizm, modernizm, lata międzywojenne
- kamienica/familok, Ludwika Chroboka 9 – 9a, Funkcjonalizm, modernizm, lata międzywojenne
- zespół bloków, Ludwika Chroboka 13 - 15, Modernizm, lata międzywojenne
- kamienica/familok, Ludwika Chroboka 16, Funkcjonalizm, modernizm, lata międzywojenne
- zespół bloków, Ludwika Chroboka 21 - 25, Modernizm, lata międzywojenne
- zespół kamienic, Przelotowa 4 - 6, Historyzm ceglany prosty, modernizm, początek XX w.
- kamienica, Przelotowa 8, Modernizm prosty, lata 20. XX w.
- kamienica, Przelotowa 9, Modernizm, lata 30. XX w.
- kamienica , Racjonalizatorów 3a, Secesja, funkcjonalizm, lata 30. XX w.
- kamienica , Racjonalizatorów 5, Funkcjonalizm, lata 30. XX w.
- kamienica, Skośna 1, Modernizm, lata międzywojenne

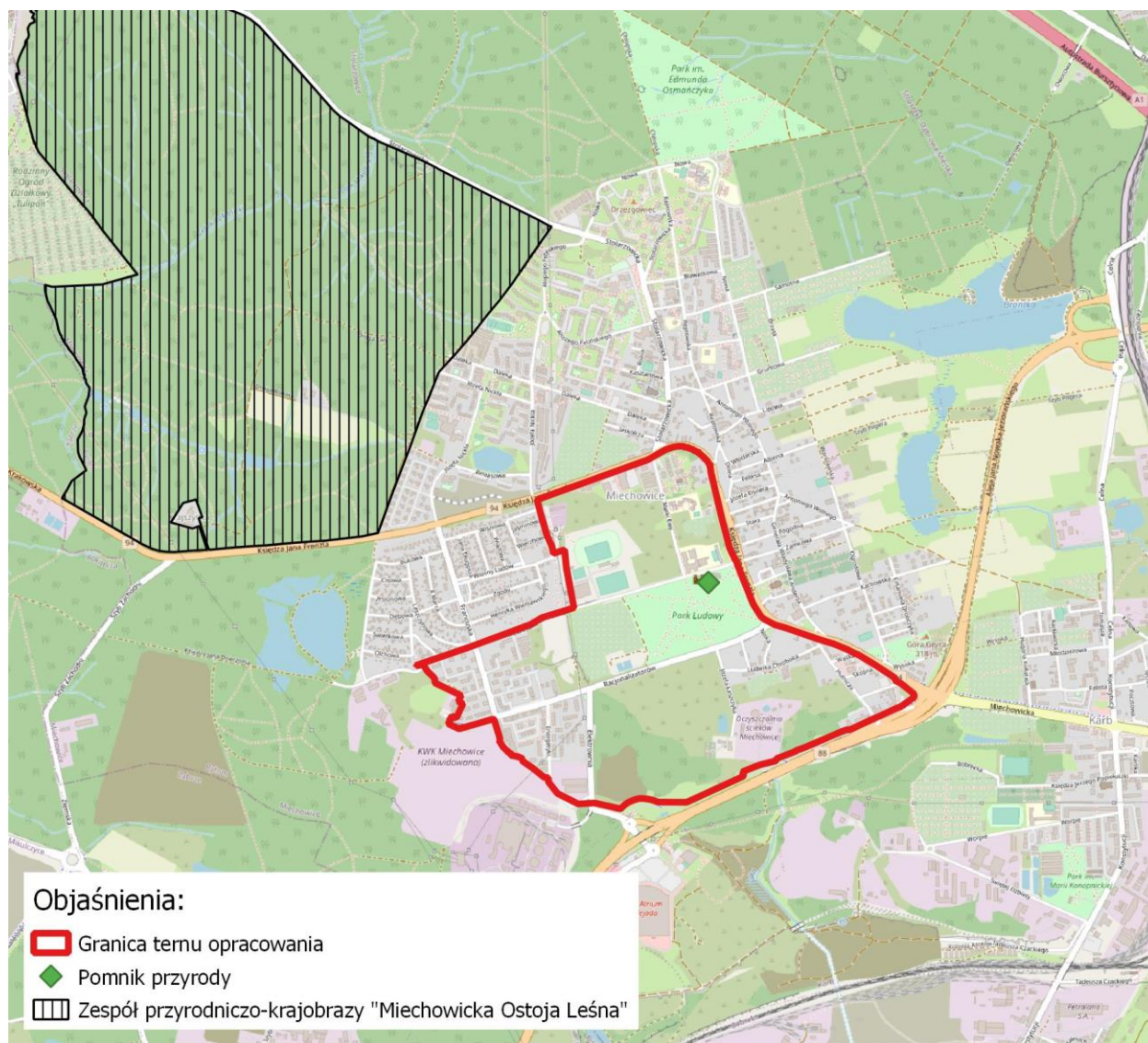
5.1.9. Zasoby przyrodnicze i ich ochrona prawna

W granicach opracowania znajduje się jeden pomnik przyrody – platan klonolistny, rosnący w Parku Ludowym.

Do obiektów chronionych w rozumieniu *ustawy o ochronie przyrody*, położonych poza terenem opracowania, ale usytuowanych w niedalekiej odległości od jego granic, zaliczają się:

- zespół przyrodniczo-krajobrazowy „Miechowicka Ostoja Leśna” (usytuowany ok. 0,5 km w kierunku północno-zachodnim od granic charakteryzowanego obszaru),

Zagospodarowanie terenu zgodne z przedłożonym projektem miejscowego planu nie będzie miało negatywnego wpływu na zlokalizowane w rejonie obszary chronione.



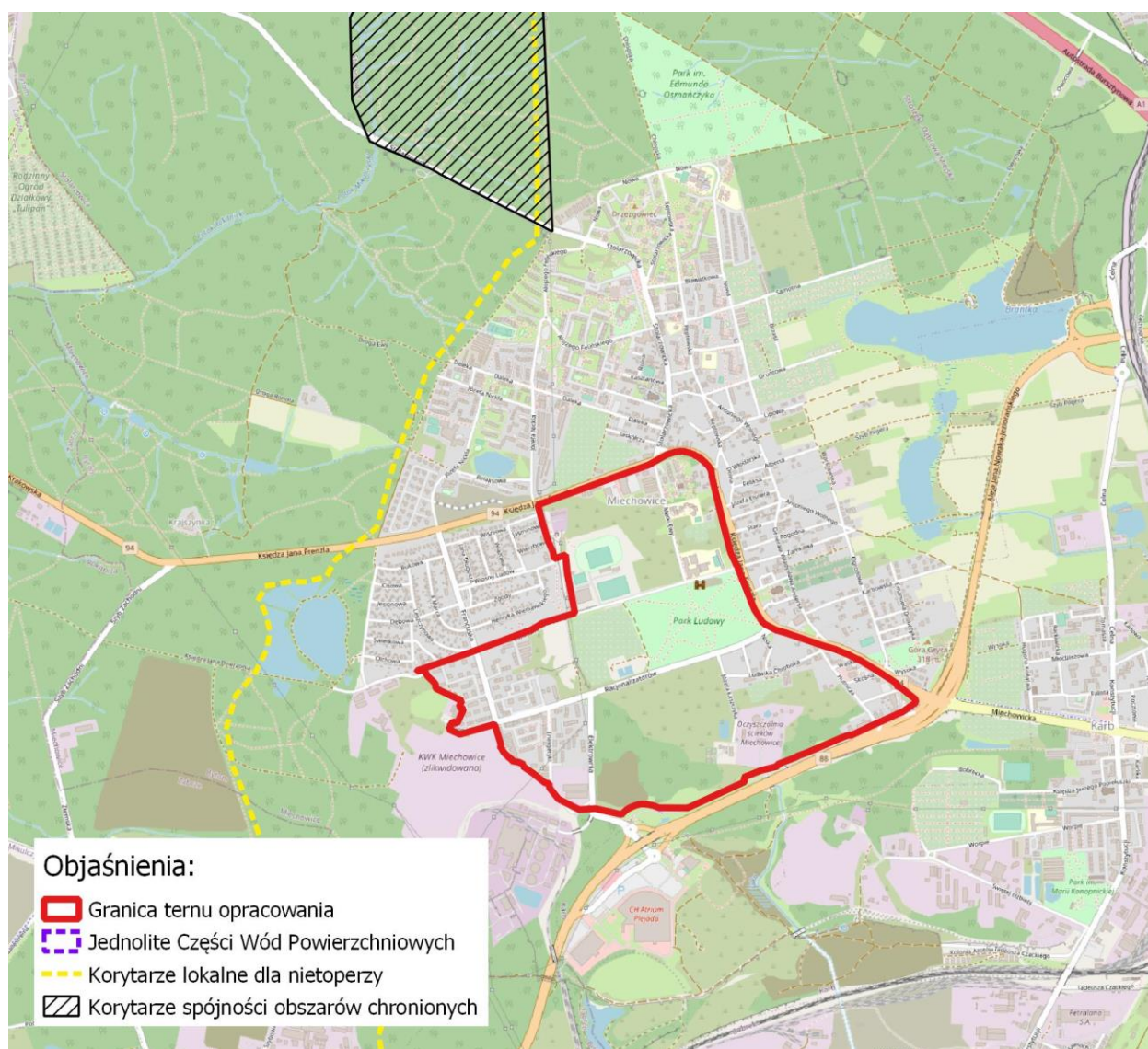
Rys. 5. Lokalizacja terenu opracowania na tle form ochrony przyrody

5.1.10. Powiązania przyrodnicze terenu z obszarami otaczającymi

Z uwagi na charakter zagospodarowania i sąsiedztwo w większości obszarów zurbanizowanych, teren opracowania nie pełni obecnie istotnych funkcji jako szlak migracji. W jego granicach nie wyznaczono także żadnych korytarzy ekologicznych [1.2.38]. Lokalne szlaki migracji przebiegają raczej poza granicami opracowania. Generalnie teren pozostaje dość izolowany przez przebieg licznych ciągów komunikacyjnych i terenów zabudowanych w tym rejonie. Najbardziej drożnymi ekologicznie strukturami wydają się zadrzewione tereny wzdłuż ul. Frenzla przy północnej granicy terenu opracowania, które ciągną się dalej na zachód oraz niezagospodarowane tereny przemysłowe w rejonie ul. Elektrownia, nie przypuszcza się jednak, by te szlaki migracji miały dla lokalnej bioróżnorodności szczególnie istotne znaczenie.

Położone najbliżej względem omawianego terenu są korytarze ekologiczne to lokalny korytarz migracji nietoperzy (ok. 0,5 km na zachód) i korytarz spójności obszarów chronionych „Las Miechowski” w odległości ok. 1,0 km na północ.

Warto również wspomnieć, iż niektóre liniowe struktury antropogeniczne, takie jak pobocza dróg także umożliwiają w pewnym stopniu rozprzestrzenianie się (migrację) gatunków. Dotyczy to jednak głównie pospolitych i wiatrosiewnych gatunków roślin, w tym gatunków zaliczanych do grupy tzw. „specjalistów kolejowych”, jak np. bodziszek cuchnący *Geranium robertianum* czy rozprzestrzeniająca się intensywnie w ostatnich latach w naszym kraju, pochodząca z obszaru śródziemnomorskiego, trawa miłka drobna *Eragrostis minor*. Ciągi komunikacyjne bywają także wykorzystywane do dyspersji przez gatunki inwazyjne.



Rys. 6. Lokalizacja terenu opracowania na tle korytarzy ekologicznych

5.2. Istniejące zagrożenia środowiska, a jego odporność na degradację i zdolność do samoregeneracji

Z problemem odporności środowiska na degradację wiąże się ściśle ocena jego zdolności do regeneracji. Zdolność do regeneracji najczęściej jest wyrażana długością czasu, jaki upływa między momentem ustania działania czynników odkształcających środowisko, a powrotem środowiska do stanu, który występował przed rozpoczęciem działania tych czynników. Uzupełniającym miernikiem jest różnica stanów środowiska w punkcie „początkowym” (przed oddziaływaniem) i końcowym („po regeneracji”) ponieważ środowisko rzadko wraca do stanu w pełni zgodnego ze stanem wyjściowym.

Tempo regeneracji ekosystemów zależy od wielu czynników. Wpływa na nie między innymi charakter naturalnych siedlisk, które tu niegdyś występowały oraz od stopnia przekształcenia pierwotnego środowiska. Generalnie można stwierdzić, że im wyższa jest odporność środowiska, tym większe są także jego możliwości regeneracyjne.

Środowisko terenu objętego opracowaniem w związku z wieloletnią działalnością człowieka uległo silnym i praktycznie nieodwracalnym przekształceniom. Obecnie do głównych antropogenicznych oddziaływań i zagrożeń środowiska przedmiotowego obszaru należą:

- przekształcenia powierzchni ziemi i środowiska gruntowego,
- zanieczyszczenie gruntu, wód powierzchniowych i podziemnych,
- zanieczyszczenie powietrza,
- emisja hałasu,
- przekształcenia biocenoz,
- promieniowanie niejonizujące.

Przekształcenia powierzchni ziemi i środowiska gruntowego

Jednym z najbardziej widocznych przejawów przekształcenia środowiska naturalnego są zmiany w ukształtowaniu powierzchni ziemi oraz przeobrażeniu szaty roślinnej. W granicach opracowania roślinność rzeczywista zdecydowanie odbiega od potencjalnego stanu naturalnego.

Trwałe i praktycznie nieodwracalne przekształcenia powierzchni ziemi mają miejsce przede wszystkim na obszarach zabudowanych oraz w rejonach infrastruktury komunikacyjnej, gdzie powierzchnie biologicznie czynne były niwelowane i zajmowane na rzecz zabudowań oraz powierzchni utwardzonych i szczelnych.

Oddziaływaniem związanym z przyrostem powierzchni szczelnych było i jest również zmniejszenie powierzchni biologicznie czynnych, co prowadzi do ograniczenia możliwości infiltracji wód w głąb ziemi i równocześnie jest związane ze wzrostem spływu wód deszczowych z terenów utwardzonych.

Obecnie czynnikiem wpływającym na grunty w granicach opracowania jest także oddziaływanie mechaniczne w postaci rozjeżdżania czy też wydeptywania.

Zanieczyszczenie gruntu, wód powierzchniowych i podziemnych

Przyczyną zmian chemizmu gruntów czy wód są zanieczyszczenia przenikające z powietrza atmosferycznego, a także dostające się do nich wraz opadami atmosferycznymi. Do niekorzystnych

z przyrodniczego punktu widzenia procederów jest także bezprawne zaśmiecanie powierzchni zielonych. Grunty wzdłuż dróg na terenie opracowania są również narażone na zasolenie.

Zgodnie z materiałami archiwalnymi [1.2.22] środowisko glebowe w Bytomiu w znacznej części jest zanieczyszczone substancjami wprowadzonymi przez opady atmosferyczne i spaliny samochodowe, a główną przyczyną tego stanu są pyły, pary oraz gazy emitowane głównie przez zakłady przemysłowe, sektor energetyczny i transport. Na obszarze Bytomia stwierdza się zanieczyszczenie gleb metalami ciężkimi, wynikające zarówno z działalności przemysłowej, głównie górnictwa rud cynkowo-ołowiowych i ich przetwórstwa, jak i budowy geologicznej podłoża.

Zanieczyszczenia powietrza atmosferycznego

Z intensyfikacją zabudowy oraz nasileniem ruchu samochodowego bezpośrednio wiąże się problem emisji zanieczyszczeń do powietrza atmosferycznego. Warunki aerosanitarnie na terenie są kształtowane zarówno przez czynniki wewnętrzne, istniejące w granicach opracowania, jak i zewnętrzne, mające źródło poza przedmiotowym terenem. Ruch samochodowy na opisywanym terenie ma głównie charakter lokalny, za wyjątkiem jednak południowej, wschodniej i północnej krawędzi terenu opracowania, gdzie przebiegają drogi krajowe, w tym Al. Jana Nowaka-Jeziorańskiego, pełniąca funkcję obwodnicy miasta i charakteryzująca się dość znacznym natężeniem ruchu wobec pozostałych dróg w obrębie opracowania.

Poza ruchem samochodowym źródłem zanieczyszczeń może być też niska emisja, choć ta wydaje się nie stanowić poważnego problemu w granicach opracowania, bowiem obszary najintensywniej zabudowane (osiedla domów wielorodzinnych) są podłączone do sieci ciepłowniczej. Niemniej od zachodu teren graniczy z dość zwartą zabudową jednorodziną.

W pewnych okresach roku, zwłaszcza podczas niskiej wilgotności podłoża i panujących wysokich temperatur, uciążliwe bywać może także pylenie z dróg o nawierzchni nieutwardzonej, choć te w granicach opracowania są już rzadkie i występują raczej w południowej części, w obrębie terenów poprzemysłowych, o znikomym natężeniu ruchu.

Należy podkreślić, że warunki aerosanitarnie charakteryzują się zmiennością w czasie i przestrzeni.

Najbliższa stacja systemu monitoringu powietrza Wojewódzkiego Inspektoratu Ochrony Środowiska w Katowicach znajduje się w Zabrze, przy ul. Skłodowskiej-Curie, w odległości ok. 6 km w kierunku południowo-zachodnim. Zgodnie z danymi udostępnianymi przez WIOŚ Katowice, w 2020 r. nie notowano przekroczenia norm dla średnich stężeń rocznych, ale w miesiącach zimowych znacznie rosły stężenia pyłu zawieszonego PM₁₀ i tlenków azotu No_x oraz dwutlenku siarki SO₂.

Emisja hałasu

Hałas należy do czynników, których bezpośredni wpływ jest ograniczony do czasu jego trwania. Pod tym względem środowisko wykazuje wysoką zdolność do regeneracji. Na terenie objętym MPZP do głównych źródeł hałasu należą przede wszystkim główne ciągi komunikacyjne.

Zgodnie z *Mapą akustyczną Bytomia* (2016) w opisywanych granicach zaznacza się jedynie problem przekroczeń norm dopuszczalnych norm hałasu w związku z ruchem drogowym, przekroczenia te są jednak nieznaczne i ograniczają się do pasa drogowego. Najbardziej widoczne jest o u zbiegu ul. Frenzla i Wiosny Ludów. Bardzo niewielkie obszary nieznacznych przekroczeń notuje się również wzdłuż ul.

Fenzla. Najbardziej ruchliwa droga w tym rejonie, tj. Al. Jana Nowaka-Jeziorańskiego nie jest źródłem przekroczeń, z uwagi na fakt, że oddalona jest od terenów chronionych akustycznie. Projekt planu nie przewiduje lokowania tego typu zagospodarowania w tym rejonie. Wzdłuż ulicy Frenzla utrzymuje się jedynie przeznaczenie na zabudowę mieszkaniową wielorodzinną i usługową (MWU) w obrębie terenów jeszcze nie zabudowanych. Celem zabezpieczenia zabudowy mieszkaniowej w jednostkach 6MW i 7 MW od potencjalnego hałasu przemysłowego z jednostek 1UP i 2UP projekt planu przewiduje pasy zieleni izolacyjnej (1-2ZI).

Przekształcenia biocenoz

Obszar opracowania podlegał zmianom antropogenicznym od wieków. Naturalna szata roślinna już tu praktycznie nie występuje. Flora obszaru charakteryzuje się licznymi przejawami przemian antropogenicznych, do których zalicza się m.in. mały udział gatunków wskaźnikowych dla starych lasów i generalnie roślin ustępujących, rzadkich, objętych ochroną.

Jak nadmieniono w rozdziale 5.1.7. niniejszej prognozy, do naturalnej roślinności potencjalnej terenu objętego projektem planu zaliczają się grądy, które w stanie obecnym już tu nie występują.

Występujące na tym terenie zadrzewienia mają charakter wtórny (wtórna sukcesja na terenach przekształconych, głównie poprzemysłowych), bądź kształtowane są przez człowieka (parki, ogrody działkowe).

Szata roślinna obszarów zurbanizowanych narażona jest na działanie takich stresorów jak: zanieczyszczenie powietrza, zmiana chemizmu podłoża oraz związany z nią wzrost ciśnienia osmotycznego roztworu wodnego występującego w podłożu (wywołane m.in. posypywaniem ciągów komunikacyjnych solą drogową), a także uszkodzenia mechaniczne roślin spowodowane przez rozjeżdżanie lub wydeptywanie. W związku z powyższym tereny biologicznie czynne są w znacznej części porastane przez gatunki synantropijne, tworzące często specyficzne układy fitosocjologiczne, znacząco odbiegające od tych, które obserwowane są w warunkach naturalnych. Naturalna selekcja oraz wprowadzanie przez człowieka celowo dobranych gatunków i odmian uprawnych, odpornych na wspomniane wyżej czynniki stresowe i dobieranych ze względu na ich walory użytkowe, skutkuje nierzadko daleko idącą synantropizacją szaty roślinnej. Również i wśród fauny dominują pospolite i synantropijne gatunki zwierząt, przystosowane do funkcjonowania w warunkach miejskich.

Podsumowując, można stwierdzić, że w wyniku znacznych przeobrażeń środowiska przyrodniczego na omawianym terenie oraz istniejącej nadal ciągłej presji ze strony człowieka, samoistny (bez pomocy człowieka) powrót lokalnego środowiska do stanu pierwotnego jest praktycznie niemożliwy.

Promieniowanie niejonizujące

Promieniowaniem niejonizującym nazywamy takie promieniowanie, którego energia oddziałuje na każde ciało materialne (w tym także na ciało człowieka) nie powodując w nim procesu jonizacji. Związane jest ściśle ze zmianami pola elektromagnetycznego.

Promieniowanie niejonizujące uważa się obecnie za jedno z poważniejszych zanieczyszczeń środowiska. Promieniowanie powstaje przede wszystkim w wyniku działania sieci i urządzeń

elektroenergetycznych, instalacji radiokomunikacyjnych, radionawigacyjnych i radiolokacyjnych oraz innych instalacji elektrycznych. Negatywny wpływ energii elektromagnetycznej przejawia się tak zwanym efektem termicznym, który, w przypadku silnych źródeł, może powodować zmiany biologiczne (np. zmianę właściwości koloidalnych w tkankach).

Źródła niejonizującego promieniowania elektromagnetycznego oddziałujące na środowisko mogą mieć charakter liniowy lub punktowy. Elektromagnetyczne promieniowanie niejonizujące występuje w zakresie częstotliwości od 1 Hz do 10^{16} Hz. Z punktu widzenia ochrony środowiska istotne znaczenie mają źródła liniowe na przykład linie elektroenergetyczne o napięciu znamionowym wynoszącym 110 kV lub wyższym oraz źródła punktowe, tj. urządzenia emitujące elektromagnetyczne promieniowanie niejonizujące w zakresie częstotliwości 0,1-300 000 MHz, do których należą:

- 1) stacje transformatorowe o napięciu znamionowym powyżej 110 kV,
- 2) urządzenia radiokomunikacyjne, radionawigacyjne i radiolokacyjne.

Intensywny rozwój źródeł pól elektromagnetycznych powoduje zarówno ogólny wzrost poziomu tła promieniowania elektromagnetycznego w środowisku, jak też powiększanie się liczby i powierzchni obszarów o podwyższonym poziomie natężenia promieniowania.

Zagrożenie promieniowaniem niejonizującym może być stosunkowo łatwo wyeliminowane lub ograniczone poprzez zapewnienie odpowiedniej separacji przestrzennej człowieka od pól przekraczających określone wartości graniczne.

Rozporządzenie Ministra Zdrowia z dnia 17 grudnia 2019 r. w sprawie dopuszczalnych poziomów pól elektromagnetycznych w środowisku (Dz.U. z 2019 r. poz. 2448) określa dla terenów przeznaczonych pod zabudowę mieszkaniową odrębną wartość składowej elektrycznej pola elektromagnetycznego 50 Hz w wysokości 1kV/m.

Dla pozostałych terenów, na których przebywanie ludności jest dozwolone bez ograniczeń wymienione wyżej rozporządzenie określa wysokość składowej elektrycznej pola elektromagnetycznego o częstotliwości 50 Hz w wysokości 10 kV/m, natomiast składowej magnetycznej w wysokości 60 A/m.

Dla pól elektromagnetycznych w zakresie częstotliwości 300 MHz do 300 GHz (zakres częstotliwości sieci telefonii komórkowej) dopuszczalna wartość składowej elektrycznej wynosi 7 kV/m, natomiast gęstość mocy $0,1 \text{ W/m}^2$.

W chwili obecnej przez teren objęty projektem planu przebiega napowietrzna linia przesyłowe energii elektrycznej 110kV, a przy ul. Wiosny Ludów znajduje się Stacja elektroenergetyczna "Wierzbowa" SN/nN 110kV.

Źródłem promieniowania niejonizującego są również anteny i stacje bazowe telefonii komórkowej. W granicach opracowania zlokalizowane są 3 tego typu obiekty [1.2.45]:

- ul. Francuska 31 - maszt na bloku mieszkalnym
- ul. Matki Ewy 9 – dna budynku szkoły podstawowej
- ul. Frenzla - ul. Frenzla - maszt Plusa koło Lidla

5.3. Potencjalne zmiany stanu środowiska w przypadku braku realizacji projektu miejscowego planu zagospodarowania przestrzennego

Teren opracowania obecnie jest objęty miejscowym planem zagospodarowania przestrzennego. Poprzez „brak realizacji ustaleń projektowanego MPZP” rozumie się sytuację pozostawienia przedmiotowego obszaru w obecnym stanie planistycznym.

Wprowadzane zmiany służą głównie doprecyzowaniu wcześniejszych zapisów i dokładniejszemu rozplanowaniu poszczególnych typów zagospodarowania w obrębie nieco ogólniej określonych obecnie jednostek (np. dokładne wskazanie terenów zieleni urządzonej w obrębie zabudowy). Projekt planu przewiduje również szerszy zakres terenów inwestycyjnych w obrębie terenów przemysłowych w południowej części terenu opracowania. Zmianę tę należy ocenić pozytywnie, jako że tereny przemysłowe odznaczają się niską wartością przyrodniczą i powinny być preferowane przy wskazywaniu nowych terenów pod inwestycje.

Przyrost nowych terenów zabudowanych przyczyni się do pogorszenia warunków aerosanitarnych i topoklimatycznych. Poszerzanie obszarów zabudowanych może być związane z lokalnym wzrostem emisji hałasu. Warunki aerosanitarnie, w tym jakość powietrza atmosferycznego, przedmiotowego terenu odznaczają się zmiennością w czasie i przestrzeni. Aktualnie możliwe jest ograniczenie zagrożeń dla środowiska wynikających z działalności człowieka poprzez realizację zapisów ocenianego dokumentu planistycznego. Poprawa stanu powietrza odbywać się może między innymi poprzez unowocześnienie szlaków komunikacyjnych (wymiana nawierzchni, ustawianie ekranów dźwiękoszczelnych), wyeliminowanie uciążliwych lub wadliwych urządzeń grzewczych na rzecz niskoemisyjnych kotłów, stosowanie proekologicznych źródeł energii w gospodarstwach domowych, rozbudowę zdalaczynnej sieci ciepłowniczej czy też odpowiednie składowanie i utylizacji odpadów.

Poza zasadami ochrony środowiska przedstawiony do oceny projekt MPZP ustala także szereg zasad ochrony i kształtowania ładu przestrzennego, ochrony krajobrazu, dziedzictwa kulturowego i zabytków oraz kształtowania przestrzeni publicznych.

Zwraca uwagę fakt, że utrzymanie i rozwój zabudowy ma w pewnej mierze miejsce na terach zakończonej płytkiej eksploatacji rudnej oraz zlikwidowanych szybów i szybików. Faktem jest jednak, że już w stanie obecnym na terenach tych funkcjonuje zabudowa.

6. Problemy ochrony środowiska istotne z punktu widzenia realizacji projektowanego dokumentu, w szczególności dotyczące obszarów podlegających ochronie na podstawie ustawy z dnia 16 kwietnia 2004 r. o ochronie przyrody

6.1. Formy ochrony prawnej

6.1.1. Lasy ochronne

Lasy ochronne to obszary leśne podlegające ochronie ze względu na pełnione funkcje, określone w *ustawie o lasach* [1.2.5].

W granicach opracowania nie występują tereny leśne, w tym lasy ochronne.

6.1.2. Grunty rolne i leśne

Grunty rolne i leśne podlegają ochronie z mocy *ustawy o ochronie gruntów rolnych i leśnych* [1.2.6].

W obszarze opracowania brak terenów leśnych w rozumieniu *ustawy o lasach* z dnia 28 września 1991 r. W obszarze objętym projektem planu nie występują też grunty rolne.

6.1.3. Zasoby wodne

Zasoby wodne podlegają ochronie na mocy *ustawy Prawo wodne* [1.2.7]. Ustawa reguluje gospodarowanie wodami zgodnie z zasadami zrównoważonego rozwoju.

Ochronie podlegają między innymi wody podziemne i obszary ich zasilania. Ochrona ta polega na zmniejszaniu ryzyka zanieczyszczenia tych wód poprzez ograniczenie oddziaływania na obszary ich zasilania oraz na utrzymaniu równowagi zasobów tych wód.

Obszar objęty projektem MPZP znajduje się w poza zasięgiem GZWP.

W przedstawionym do oceny projekcie planu wprowadzono zapisy służące ochronie wód podziemnych i powierzchniowych. W związku z tym należy przyjąć, że realizacja ustaleń planu nie przyczyni się do znaczącego pogorszenia się ich stanu.

6.1.4. Ustalenia wynikające z warunków korzystania z wód regionu wodnego

Przedmiotowy obszar znajduje się JCWP Bytomka (PLRW6000611649).

JCWP Bytomka (PLRW6000611649) została zaklasyfikowana jako naturalna część wód. Powyższa JCWP jest monitorowana, jej stan jest zły, a możliwość osiągnięcia celów środowiskowych, jakimi są osiągnięcie dobrego potencjału ekologicznego i dobrego stanu chemicznego, zagrożona. Ze względu na brak możliwości technicznych i dysproporcjonalne koszty ustalono mniej rygorystyczne cele, a termin osiągnięcia dobrego stanu wyznaczono na rok 2027.

Zgodnie z podziałem Polski na 172 Jednolite Części Wód Podziemnych (JCWPd) przedmiotowy teren pozostaje w zasięgu JCWPd nr 129 (kod PLGW6000129), należącej do regionu wodnego Górnej Odry.

Oceniany projekt planu wprowadza rozwiązania służące ochronie wód powierzchniowych i podziemnych. Wprowadza zakaz realizacji inwestycji mogących prowadzić do zanieczyszczenia wód podziemnych i wód powierzchniowych. Ustala ponadto:

- nakaz odprowadzania ścieków sanitarnych i deszczowych do kanalizacji miejskiej (do czasu realizacji kanalizacji sanitarnej dopuszcza się odprowadzanie ścieków sanitarnych zgodnie z przepisami *ustawy z dnia 13 września 1996 r. o utrzymaniu czystości i porządku w gminach* oraz odprowadzanie wód opadowych i roztopowych zgodnie z *ustawą z dnia 20 lipca 2017 r. Prawo wodne*),
- sukcesywną budowę rozdzielczej sieci kanalizacji sanitarnej,

- nakaz stosowania urządzeń podczyszczających wody opadowe i roztopowe odprowadzane z terenów parkingów terenowych o powierzchni powyżej 0,1 ha,
- nakaz opóźniania spływu wód opadowych i roztopowych do odbiorników poprzez ich retencjonowanie we własnym zakresie w obrębie działki,
- nakaz zabezpieczenia drożności systemu odprowadzania wód na obszarze planu,
- nakaz realizacji obiektów w sposób niepowodujący zmiany stosunków wodnych na obszarze planu,

W związku z powyższym można uznać, iż realizacja zamierzeń planu przy zachowaniu wprowadzanych ustaleń nie powinna stwarzać zagrożenia dla osiągnięcia celów środowiskowych w/w jednolitych części wód powierzchniowych i podziemnych.

6.1.5. Złóża kopalin

Udokumentowane złoża kopalin podlegają ochronie na mocy ustawy *Prawo geologiczne i górnicze* [1.2.8].

Teren objęty projektem MPZP położony jest w zasięgu dwóch udokumentowanych złóż węgla kamiennego:

1. Bytom III,
2. Bobrek-Miechowice 1.

Ponadto teren objęty projektem planu położony jest w granicach obszarów i terenów górniczych „Bobrek-Miechowice 1” oraz „Bytom III - ZG”.

Zgodnie z zapisami planu dopuszcza się na jego obszarze przedsięwzięcia polegające na poszukiwaniu i rozpoznawaniu złóż kopalin oraz ich podziemnym wydobyciu.

6.1.6. Klimat akustyczny

Klimat akustyczny podlega ochronie na mocy rozporządzenia w sprawie dopuszczalnych poziomów hałasu [1.2.9].

W ramach ustaleń projektu *planu* przewiduje się wprowadzenie jednostek urbanistycznych, które zgodnie z obowiązującym ustawodawstwem będą podlegały ochronie akustycznej. Dopuszczalne poziomy hałasu w środowisku dla poszczególnych obszarów zostały przedstawione w poniższej tabeli.

Tab. 1. Dopuszczalne poziomy hałasu w środowisku powodowanego przez poszczególne grupy źródeł hałasu, z wyłączeniem hałasu powodowanego przez starty, lądowania i przeloty statków powietrznych oraz linie elektroenergetyczne wyrażone wskaźnikami L_{DWN} i L_N , które to wskaźniki mają zastosowanie do prowadzenia długookresowej polityki w zakresie ochrony przed hałasem (zgodnie z Rozporządzeniem Ministra Środowiska z dnia 14 czerwca 2007 r. w sprawie dopuszczalnych poziomów hałasu w środowisku (tekst jednolity Dz.U. z 2014 r., poz.112)

L.p.	Rodzaj terenu	Dopuszczalny długookresowy średni poziom dźwięku A w dB
------	---------------	---

Prognoza oddziaływania na środowisko dla miejscowego planu zagospodarowania przestrzennego południowej części Miechowic w Bytomiu

		Drogi lub linie kolejowe		Pozostałe obiekty i działalność będąca źródłem hałasu	
		L_{DWN} przedział czasu odniesienia równy wszystkim dobom w roku	L_N przedział czasu odniesienia równy wszystkim porom nocy	L_{DWN}^* przedział czasu odniesienia równy wszystkim dobom w roku	L_N^{**} przedział czasu odniesienia równy wszystkim porom nocy
1	a) Tereny zabudowy mieszkaniowej jednorodzinnej b) Teren zabudowy związanej ze stałym lub czasowym pobytem dzieci i młodzieży	64	59	50	40
2	a) Tereny zabudowy mieszkaniowej wielorodzinnej i zamieszkania zbiorowego b) Tereny mieszkaniowo-usługowe c) Tereny rekreacyjno-wypoczynkowe	68	59	55	45

W ocenianym projekcie planu w zakresie **ochrony przed hałasem**:

1) Wskazuje się tereny należące do poszczególnych rodzajów terenów, dla których określono dopuszczalne poziomy hałasu, zgodnie z ustawą z dnia 27 kwietnia 2001 r. *Prawo ochrony środowiska*:

a) tereny oznaczone symbolami: 1MW, 2MW, 3MW, 4MW, 5MW, 6MW, 7MW, 8MW, 9MW, 10MW, 13MWU, na których obowiązują poziomy hałasu jak dla terenów przeznaczonych pod zabudowę mieszkaniową wielorodzinną i zamieszkania zbiorowego,

b) tereny oznaczone symbolami: 1MWU, 3MWU, 4MWU, 5MWU, 6MWU, 7MWU, 8MWU, 9MWU, 11MWU, 12MWU, 14MWU, na których obowiązują poziomy hałasu jak dla terenów mieszkaniowo-usługowych,

c) tereny oznaczone symbolami: 2MWU, 1U/Ukr, na których obowiązują poziomy hałasu jak dla terenów przeznaczonych pod domy opieki społecznej;

d) tereny oznaczone symbolami: 2U i 10MWU, na których obowiązują poziomy hałasu jak dla terenów przeznaczonych pod budynki związane ze stałym lub czasowym pobytem dzieci i młodzieży;

e) tereny oznaczone symbolami: 1ZD, 2ZD, 1ZP, 4ZP, 5ZP, 6ZP, 7ZP, 8ZP, 9ZP, 10ZP, 11ZP, 12ZP, 13ZP, na których obowiązują poziomy hałasu jak dla terenów przeznaczonych na cele rekreacyjno-wypoczynkowe,

2) na terenach oznaczonych na rysunku planu symbolami 1MWU i 6U w miejscach występowania istniejącej zabudowy mieszkaniowej jednorodzinnej ochrona przed hałasem powinna polegać na stosowaniu rozwiązań technicznych zapewniających właściwe warunki akustyczne w budynkach;

3) na terenach oznaczonych na rysunku planu symbolami: 6U i 8U, przy realizacji w budynkach usługowych pomieszczeń przeznaczonych do zamieszkania ludzi ochrona przed hałasem powinna

polegać na stosowaniu rozwiązań technicznych zapewniających właściwe warunki akustyczne w budynkach;

4) nakaz stosowania zabezpieczeń akustycznych od ponadnormatywnego oddziaływania akustycznego od istniejących ciągów komunikacyjnych oraz przy realizacji nowej i przebudowie istniejącej zabudowy wymagającej ochrony przed hałasem – zgodnie z rozporządzeniem Ministra Infrastruktury z dnia 12 kwietnia 2002 r. w sprawie warunków technicznych, jakim powinny odpowiadać budynki i ich usytuowanie.

Ryzyko przekroczeń dopuszczalnych poziomów hałasu na omawianym obszarze występuje praktycznie wyłącznie przy głównych ciągach drogowych, ul. Frenzla, zwłaszcza u zbiegu z ul. Wiosny Ludów, przekroczenia tu notowane są jednak bardzo ograniczone przestrzennie i nieznaczne. Wzdłuż ulicy Frenzla utrzymuje się jedynie przeznaczenie na zabudowę mieszkaniową wielorodzinną i usługową (MWU) w obrębie terenów jeszcze nie zabudowanych. Al. Jana Nowaka-Jeziorańskiego będąca poważniejszym źródłem hałasu obecnie nie jest otoczona terenami podlegającymi ochronie akustycznej, również projekt planu nie wprowadza w tym rejonie tego typu zagospodarowania.

Celem zabezpieczenia zabudowy mieszkaniowej w jednostkach 6MW i 7 MW od potencjalnego hałasu przemysłowego z jednostek 1UP i 2UP projekt planu przewiduje pasy zieleni izolacyjnej (1-2ZI).

6.1.7. Walory krajobrazowe i kulturowe

Walory krajobrazowe podlegają ochronie na mocy *ustawy o ochronie przyrody [1.2.3]*, natomiast obiekty zabytkowe chronione są zgodnie z *ustawą o ochronie zabytków i opiece nad zabytkami [1.2.11]*.

Walory krajobrazowe, rozumiane jako wartości ekologiczne, estetyczne i kulturowe terenu oraz związanych z nim elementów przyrodniczych, ukształtowane przez siły przyrody lub w wyniku działalności człowieka, podlegają ochronie bez względu na to, czy są objęte szczególnymi formami ochrony.

Na przedmiotowym terenie przeważają obszary zurbanizowane, poprzemysłowe, a także zieleń kształtowana, głównie w postaci parków, skwerów i ogrodów działkowych. Ustalenia projektu MPZP zakładają kreowanie krajobrazu zurbanizowanego, poprzez dalszy rozwój terenów zabudowy, głównie usługowej i produkcyjnej, co jednak będzie następowało w nawiązaniu do istniejących terenów o takim charakterze i na terenach już przekształconych (poprzemysłowych).

W związku z rozwojem zabudowy, głównie kosztem obszarów nieużytkowanych obecnie, a pokrytych roślinnością, może następować stopniowa zmiana lokalnego krajobrazu, choć projekt planu zasadniczo nie wprowadza elementów, które obecnie nie są już w lokalnym krajobrazie obecne, może za wyjątkiem jedynie dopuszczenia lokowania ogniw fotowoltaicznych o mocy przekraczającej 100 kW wraz z zabudową z nimi związaną w obrębie części jednostki 2UP.

Przedstawiony do oceny plan wprowadza zasady kształtowania krajobrazu obejmujące zakaz stosowania tworzyw sztucznych, blachy falistej lub trapezowej do wykończenia elewacji budynków - za wyjątkiem terenów 1UP, 2UP, 3UP, 4UP, 2 ITK, 1US oraz zakaz stosowania na elewacjach kolorów jaskrawych lub fosforyzujących, za wyjątkiem terenów 1UP, 2UP, 3UP, 4UP, 1US, gdzie dopuszcza się stosowanie na nie więcej niż 20% powierzchni każdej elewacji budynku kolorów jaskrawych lub fosforyzujących.

Dla obiektów wpisanych do Rejestru zabytków nieruchomości Województwa Śląskiego, w przypadku podejmowania robót budowlanych, rozumianych w myśl ustawy z dnia 7 lipca 1994 r. Prawo budowlane oraz wszelkich działań przy lub w otoczeniu zabytku, o których mowa w ustawie z dnia 23 lipca 2003 r. o ochronie zabytków i opiece nad zabytkami obowiązują przepisy przywołanych ustaw.

Ponadto wprowadza się szczegółowe zasady ochrony dla obiektów zabytkowych ujętych w gminnej ewidencji zabytków i chronionych w ramach MPZP:

- 1) nakaz ochrony skali i formy architektonicznej budynków, kąta nachylenia i kształtu dachu, rozmieszczenia, proporcji i podziałów okien oraz detali architektonicznych;
- 2) zakaz:
 - a) dokonywania przekształceń budynków powodujących obniżenie ich wartości historycznych,
 - b) likwidacji lub zmiany proporcji i kształtu otworów okiennych, drzwiowych oraz bram przejazdowych, z zastrzeżeniem pkt 7,
 - d) stosowania materiałów typu siding, blacha trapezowa i falista, dachówka bitumiczna, listwy plastikowe, tynki mozaikowe, blachy profilowane i okładziny z płytek gresowych,
 - e) umieszczania na elewacjach frontowych budynków elementów takich jak: anteny, klimatyzatory, przewody natynkowe;
- 4) dopuszcza się przebudowę, nadbudowę, a także zmianę sposobu użytkowania obiektów pod warunkiem, że działania te nie spowodują utraty cech stylowych obiektów, takich jak: kąt nachylenia i kształt dachu oraz rozmieszczenie, proporcje i podziały okien oraz detali architektonicznych;
- 5) dopuszcza się docieplanie elewacji budynków z zastosowaniem tynku w kolorze naturalnego tynku cementowo-wapiennego, piaskowym, popielatym lub naturalnej cegły oraz stosowaniem rozwiązań niepowodujących utraty walorów zabytkowych obiektów i plastyki elewacji, w tym odtworzeniem detalu architektonicznego lub okładzin istniejących przed dociepleniem, z materiału tożsamego z materiałem pierwotnym – z wyłączeniem następujących budynków lub ich części:
 - a) bloku mieszkalnego Energetyki 1 - 1A (oznaczonego nr 1),
 - b) kamienicy/familoka przy ul. Generała Henryka Dąbrowskiego 5 - 7 (oznaczonej nr 3) – elewacja frontowa,
 - c) kamienicy przy ul. Hutniczej 2 (oznaczonej nr 4) - elewacja frontowa, południowa oraz zachodnia,
 - d) kamienicy przy ul. Hutniczej 5-7 (oznaczonej nr 5) - elewacja frontowa,
 - e) kamienica przy ul. ks. Jana Frenzla 7 (oznaczonej nr 6) - elewacja frontowa,
 - f) kamienicy/familoka przy ul. ks. Jana Frenzla 17 (oznaczonej nr 7),
 - g) kamienicy/familoka przy ul. ks. Jana Frenzla 25 (oznaczonej nr 8),
 - h) domu przy ul. ks. Jana Frenzla 93 (oznaczonego nr 9),
 - i) zespołu kamienic przy ul. Przelotowej 4-6 (oznaczonych nr 15) – elewacje frontowe;

6) dopuszcza się stosowanie – jako pokrycia dachu – wyłącznie papy, dachówki ceramicznej, blachodachówki (z wyłączeniem bloku mieszkalnego Energetyki 1 - 1A), blachy płaskiej, wyłącznie w kolorze czerwono-brunatnym lub ciemnoszarym;

7) dopuszcza się montaż okien połaciowych z zachowaniem kompozycji rozmieszczenia otworów okiennych na elewacji;

8) przy zmianie funkcji usługowej ulokowanej w parterach budynków na mieszkania, dopuszcza się zmianę istniejących witryn i drzwi wejściowych na okna - z zachowaniem rozmieszczenia, proporcji i podziałów okien jak na kondygnacjach wyższych budynku.

6. Ochronie, o której mowa w ust. 4 podlega obiekt małej architektury - latarnia z ławeczką przy skrzyżowaniu z ul. Racjonalizatorów (styl modernizm, lata międzywojenne), dla którego ustala się szczegółowe zasady ochrony: nakaz utrzymania obiektu w historycznej formie wynikającej z dokumentacji konserwatorskiej;

6.1.8. Flora i fauna

Flora i fauna podlega ochronie na mocy ustawy *Prawo ochrony środowiska* [1.2.2] oraz *ustawy o ochronie przyrody* [1.2.3].

Zgodnie z *Prawem ochrony środowiska* ochrona zwierząt oraz roślin polega na:

- 1) zachowaniu cennych ekosystemów, różnorodności biologicznej i utrzymaniu równowagi przyrodniczej,
- 2) tworzeniu warunków prawidłowego rozwoju i optymalnego spełniania przez zwierzęta i roślinność funkcji biologicznej w środowisku,
- 3) zapobieganiu lub ograniczaniu negatywnych oddziaływań na środowisko, które mogłyby niekorzystnie wpływać na zasoby oraz stan zwierząt oraz roślin,
- 4) zapobieganiu zagrożeniom naturalnych kompleksów i tworów przyrody.

W myśl *Ustawy o ochronie przyrody* ochrona gatunkowa obejmuje okazy gatunków oraz siedliska i ostoje roślin, zwierząt i grzybów. Ochrona gatunkowa ma na celu zapewnienie przetrwania i właściwego stanu ochrony dziko występujących na terenie kraju lub innych państw członkowskich Unii Europejskiej rzadkich, endemicznych, podatnych na zagrożenia i zagrożonych wyginięciem oraz objętych ochroną na podstawie przepisów umów międzynarodowych, których Rzeczpospolita Polska jest stroną, gatunków roślin, zwierząt i grzybów oraz ich siedlisk i ostoi, a także zachowanie różnorodności gatunkowej i genetycznej.

W stosunku do rodzimych dziko występujących roślin objętych ochroną gatunkową (ściśłą lub częściową) obowiązują zakazy:

- 1) zrywania, niszczenia i uszkodzania;
- 2) niszczenia ich siedlisk i ostoi;
- 3) dokonywania zmian stosunków wodnych, stosowania środków chemicznych, niszczenia ściółki leśnej i gleby w ostojach;
- 4) pozyskiwania, zbioru, przetrzymywania, posiadania, preparowania i przetwarzania okazów gatunków;

- 5) zbywania, nabywania, oferowania do sprzedaży, wymiany i darowizny okazów gatunków;
- 6) wwożenia z zagranicy i wywożenia poza granicę państwa okazów gatunków.

W stosunku do zwierząt należących do gatunków dziko występujących objętych ochroną ścisłą lub częściową wprowadza się m.in. następujące zakazy:

- 1) umyślnego zabijania;
- 2) umyślnego okaleczania i chwywania;
- 3) transportu, pozyskiwania, przetrzymywania, a także posiadania żywych zwierząt;
- 4) zbierania, przetrzymywania i posiadania okazów gatunków;
- 5) umyślnego niszczenia ich jaj, postaci młodocianych i form rozwojowych;
- 6) niszczenia ich siedlisk i ostoi;
- 7) niszczenia ich gniazd;
- 8) niszczenia ich mrowisk, nor, legowisk, żeremi, tam, tarlisk, zimowisk i innych schronień;
- 9) wybierania, posiadania i przechowywania ich jaj;
- 10) wyrabiania, posiadania i przechowywania wydmuszek;
- 11) preparowania okazów gatunków;
- 12) zbywania, oferowania do sprzedaży, wymiany i darowizny okazów gatunków;
- 13) wwożenia z zagranicy i wywożenia poza granicę państwa okazów gatunków;
- 14) umyślnego płoszenia i niepokojenia;
- 15) przemieszczania z miejsc regularnego przebywania na inne miejsca;
- 16) przemieszczania urodzonych i hodowanych w niewoli do stanowisk naturalnych.

Ochronie, polegającej na zapobieganiu niszczeniu i dewastacji, podlegają także tereny zieleni urządzonej, drzewa i krzewy oraz ich zbiorowiska niebędące lasem. W ustawie o ochronie przyrody nakazano zwrócić szczególną uwagę na roboty ziemne oraz inne roboty związane z wykorzystaniem sprzętu mechanicznego lub urządzeń technicznych, prowadzone w pobliżu drzew lub krzewów albo ich zespołów. Prace te mogą być wykonywane wyłącznie w sposób nie szkodzący drzewom lub krzewom. W okresie zimowym na ulicach, placach oraz drogach publicznych środki chemiczne mogą być stosowane tylko w sposób nie szkodzący terenom zieleni oraz zadrzewieniom.

W obszarze planu znajduje się jeden pomnik przyrody – platan klonolistny. Park w którym rośnie drzewo został w projekcie planu zachowany w dotychczasowym zagospodarowaniu.

W obszarze planu z uwagi na charakter zagospodarowania generalnie nie ma sprzyjających warunków do występowania chronionych gatunków roślin i grzybów, jak również rzadkich i zagrożonych gatunków zwierząt. Objęta ochroną jest natomiast zdecydowana większość występujących tu ptaków, w tym często notowane, także w miastach, przedstawiciele tej grupy, jak na przykład sroka *Pica pica*, czy bogatka *Parus major*, a ponadto niektóre pospolite gatunki ssaków, w tym jeż, kret, czy nietoperze, które mogą tu występować, zwłaszcza w obrębie starodzewia w Pakru Ludowym i w obrębie zabudowy. Są to w większości gatunki zsynantropizowane, związane w pewnym stopniu m.in. z siedzibami ludzkimi i przystosowane do warunków miejskich. W obszarze planu praktycznie brak jest zbiorników wodnych, większych powierzchni podmokłych i wilgotnych, które stanowią biotopy sprzyjające występowaniu płazów (istniejące zbiorniki posiadają zwykle szczelne, utwardzone dno i brzegi, a obszary podmokłe

mogą występować właściwie wyłącznie w rejonie oczyszczalni ścieków i to i tak w bardzo ograniczonym zakresie).

Rozwój zabudowy usługowo-produkcyjnej na znacznych obszarach w południowej części obszaru opracowania może w konsekwencji doprowadzić do ograniczenia arealu siedlisk występujących tu gatunków, są to jednak pospolite gatunki terenów zurbanizowanych, a tereny przemysłowe nie przedstawiają szczególnie wysokiej wartości przyrodniczej.

Na terenie opracowania nie wykazuje się stanowisk szczególnie cennych, chronionych i/lub zagrożonych wyginieciem grzybów, roślin, siedlisk przyrodniczych i zbiorowisk roślinnych.

Podsumowując, ogólnie można założyć, że realizacja ustaleń przedstawionego do oceny projektu MPZP nie będzie oddziaływać istotnie negatywnie na zasoby fauny, mykobioty i szaty roślinnej, w tym gatunków chronionych.

.W zakresie środowiska przyrodniczego, także w zakresie ochrony lokalnej bioróżnorodności, oceniany projekt planu wprowadza dla wyznaczonych terenów minimalny procent terenów biologicznie czynnych określony indywidualnie w zależności od charakteru wprowadzanej zabudowy w przedziale od 15 do 50% (a 70% dla ogrodów działkowych).

Przedstawiony do oceny plan nie wprowadza lokalizacji nowych obiektów budowlanych infrastruktury sieci elektroenergetycznej. Teren opracowania znajduje się poza istotnymi korytarzami migracji zwierząt, w tym awifauny, nietoperzy i zwierząt lądowych. Mają tu jednak miejsce lokalne migracje. Ze względu na fakt, że ustalenia projektu planu nie zakładają zmiany stanu istniejącego w zakresie obiektów budowlanych infrastruktury sieci elektroenergetycznej, wysokiej zabudowy należy przyjąć, że ich realizacja nie przyczyni się do zmiany możliwości migracji dla awifauny i chiropterofauny.

6.1.9. Obiekty chronione w myśl ustawy o ochronie przyrody

W obszarze planu znajduje się jeden pomnik przyrody – platan klonolistny. Park Ludowy, w którym rośnie drzewo został w projekcie planu zachowany w dotychczasowym zagospodarowaniu.

6.1.10. Obszary cenne przyrodniczo, a nie objęte ochroną

Teren opracowania uległ znaczącym przekształceniom antropogenicznym, które przejawiają się m.in. znacznym udziałem obszarów zurbanizowanych i terenów przemysłowych. Generalnie na powierzchni ziemi przedmiotowy obszar nie wyróżnia się podwyższonymi walorami przyrodniczymi. Pewnym wyjątkiem może być tu Park Ludowy, w którym występują okazałe egzemplarze drzew, a także który stanowi siedlisko wielu gatunków zwierząt, zwłaszcza ptaków i pod tym względem zdecydowanie wyróżnia się na tle innych terenów w granicach opracowania. W planie utrzymane zostało obecne zagospodarowanie parku, park chroniony jest również jako obiekt zabytkowy.

7. Cele ochrony środowiska ustanowione na szczeblu międzynarodowym i krajowym oraz sposoby, w jakich te cele i inne problemy środowiska zostały uwzględnione podczas opracowywania projektu planu.

Podstawowe cele ochrony środowiska zostały uwzględnione w następujących dokumentach krajowych:

1. Koncepcja polityki przestrzennego zagospodarowania kraju (ogłoszona w Monitorze Polskim Nr 26, poz. 432),
2. „Zaktualizowana koncepcja przestrzennego zagospodarowania kraju” z 2005 r.
3. „Koncepcja Przestrzennego Zagospodarowania Kraju”(do 2030 r.)
4. Polska 2025 – Długookresowa strategia trwałego i zrównoważonego rozwoju (Rządowe Centrum Studiów Strategicznych, 2000 r),
5. Polityka ekologiczna państwa 2030, PEP2030 (Ministerstwo Środowiska, Warszawa 2019)

oraz w dokumentach międzynarodowych, ratyfikowanych przez stronę polską, których ustalenia w znaczącej części zawarte są w wyżej wymienionych dokumentach oraz przepisach prawnych.

Główne cele zawarte w tychże dokumentach przedstawiono poniżej.

Koncepcja polityki przestrzennego zagospodarowania kraju:

- przyjęcie nadrzędnej zasady zrównoważonego rozwoju,
- eksponowanie wartości krajobrazowych i ich harmonizowanie z zagospodarowaniem,
- ochrona zasobów wodnych poprzez prowadzenie wodochronnej gospodarki w zlewniach, polegającej m.in. na wprowadzeniu szczególnych zasad ochrony środowiska w obszarach alimentacji wód podziemnych, zachowanie nieuregulowanych rzek, których funkcje przyrodnicze nie uległy dewastacji,
- ochrona dolin rzecznych reprezentujących bogactwo przyrody oraz spełniających funkcje korytarzy ekologicznych, oczek wodnych i terenów wodno-błotnych,
- tworzenie warunków dla ochrony i rozwoju terenów zielonych wewnątrz i wokół miast oraz zagospodarowanych terenów rekreacyjnych,
- zahamowanie procesów degradacji oraz przywrócenie wartości środowiska przyrodniczego na obszarach o szczególnym jego zniszczeniu lub zubożeniu przez urbanizację, melioracje osuszające oraz regulacje rzek,
- określenie obszarów wymagających ograniczenia działalności inwestycyjnej i gospodarczej,
- określenie złóż surowców mineralnych, których eksploatacja nie może być uruchomiona, jeżeli może naruszać inne zasoby przyrody, istotne części lub całość systemu ekologicznego,

- uwzględnienie ekologicznych podstaw polityki przestrzennej w stosunku do transportu poprzez wskazanie obszarów do preferencji prośrodowiskowego transportu i nasycenie odpowiednim transportem obszarów o szczególnych walorach społecznych, realizacje na przebiegu korytarzy ekologicznych przepustów drogowych umożliwiającą migrację fauny, odpowiednie trasowanie autostrad z ominięciem obszarów o cennych walorach przyrodniczych,
- stopniowe rozszerzanie i utrwalanie dobrej kondycji ekologicznej obszarów o walorach przyrodniczych objętych ochroną prawną,
- powszechne i współzależne uwzględnienie uwarunkowań przyrodniczych w miejscowych planach zagospodarowania przestrzennego oraz programach przedsięwzięć publicznych o znaczeniu ponadlokalnym,
- promowanie ekologicznych kierunków i form w wybranych dziedzinach i obszarach (ekoturystyka, ekoroślnictwo, ekosadownictwo),
- zlikwidowanie zagrożenia ekologicznego w obszarach o przekroczonych normach zanieczyszczeń,
- ochrona różnorodności biologicznej obszarów niezdegradowanych, które stanowią główny potencjał przyrodniczy kraju,
- ustanowienie obowiązkowej komasacji gruntów realizowanej w oparciu o pomoc państwa, podporządkowanej działalności przeciwoerozyjnej na najlepszych glebach oraz najbardziej podatnych na erozję wodną lub podjęcie innych skutecznych środków gwarantujących odpowiednie ich zabezpieczenie przed erozją,
- zahamowanie rozpraszania zabudowy, zwłaszcza na tereny o wysokich walorach krajobrazowych,
- ochrona jako „dziedzictwa ludzkości” zanikających krajobrazów (mozaiki ekosystemów leśnych, łąkowych, polnych oraz związanych z osadnictwem),
- priorytetowe traktowanie tworzenia korytarzy ekologicznych w trakcie realizacji programów zwiększania lesistości,
- ochrona i wykorzystanie rodzimej różnorodności biologicznej w programach rekultywacji obszarów zdegradowanych działalnością gospodarczą.

Długookresowa strategia trwałego i zrównoważonego rozwoju:

Głównym jej celem jest stworzenie warunków dla stymulowania rozwoju, sprzyjających sukcesywnemu eliminowaniu procesów i działań gospodarczych szkodliwych dla środowiska i zdrowia ludzi, promowaniu sposobów gospodarowania przyjaznych dla środowiska oraz przywracaniu równowagi na obszarach dewastacji i degradacji przyrodniczej. Głównym założeniem rozwojowym strategii jest utrzymanie wzrostu gospodarczego w powiązaniu ze zdecydowanym wzrostem efektywności wykorzystania surowców, paliw oraz zasobów przyrody a także zapewnieniem bezpieczeństwa ekologicznego kraju. Ponadto strategia zaleca:

- uwzględniać w planach zagospodarowania przestrzennego elementów ochrony środowiska, ochrony różnorodności biologicznej i pomników natury,
- pomoc państwa dla działalności proekologicznej, rekultywacji terenów i zasobów skażonych, dla czynnej ochrony środowiska i różnorodności biologicznej,
- przestrzeganie prawa ekologicznego krajowego i międzynarodowego przez wszystkie podmioty,
- zapewnienie równego dostępu do środowiska i jego zasobów,
- zapewnienie konkurencyjności wykorzystania zasobów odnawialnych i recyklingu surowców,
- zapewnienie swobodnego transferu technologicznego i inwestycji proekologicznych,
- uwzględnienie zagadnień środowiskowych w opracowywanych politykach i programach sektorowych szczebla krajowego i regionalnego.

Polityka ekologiczna państwa 2030 (PEP2030) integruje zakres tematyczny dokumentów:

- Strategii „Bezpieczeństwo Energetyczne i Środowisko – perspektywa do 2020 r.” BEiŚ) w części środowiskowej,
- Strategicznego planu adaptacji dla sektorów obszarów wrażliwych na zmiany klimatu do roku 2020 (SPA2020),
- Polityki klimatycznej Polski. Strategii redukcji emisji gazów cieplarnianych w Polsce do roku 2020 (uchylona uchwałą Rady Ministrów w dniu 1 września 2015 r.),

których okres obowiązywania został zaplanowany do końca 2020 r.

Zakres tematyczny PEP został uzupełniony o środowiskowe cele i priorytety Rządu RP oraz rozwija część środowiskową Strategii na rzecz Odpowiedzialnego Rozwoju do roku 2020 (z perspektywą do 2030 r.).

W rezultacie PEP obejmuje następującą tematykę:

- bezpieczeństwo biologiczne, w tym organizmy genetycznie zmodyfikowane,
- klimat akustyczny,
- najlepsze dostępne techniki BAT,
- odpady,
- pola elektromagnetyczne,
- powierzchnia ziemi,
- powietrze,
- promieniowanie jonizujące,
- służby ochrony środowiska i podmioty biorące udział w zarządzaniu środowiskiem,
- system finansowania ochrony środowiska,
- system ocen oddziaływania na środowisko,
- technologie środowiskowe,
- wzorce zrównoważonej konsumpcji i edukacja ekologiczna, w tym dostęp do informacji,

- zasoby geologiczne,
- zasoby przyrodnicze, w tym krajobraz, leśnictwo i różnorodność biologiczna,
- zasoby wodne, w tym jakość wód,
- zmiany klimatu (mitygacja i adaptacja).

Polityka ekologiczna państwa opiera się na budowie innowacyjnej gospodarki z zachowaniem zasad zrównoważonego rozwoju, który jest wymogiem nowoczesnej polityki państwa. Zrównoważony rozwój oznacza stabilny wzrost gospodarczy powiązany z racjonalną gospodarką zasobami środowiskowymi i respektowaniem praw człowieka. To właśnie człowiek jest nadrzędną wartością w Polityce ekologicznej Państwa 2030 poprzez koncentrację tematyczną na jakości życia, zdrowiu i dobrobycie Polaków. Rolą polityki ekologicznej jest więc zapewnienie bezpieczeństwa ekologicznego państwa. Jest podstawą do podejmowania działań na szczeblu krajowym, wojewódzkim i lokalnym. Kluczowa dla osiągnięcia celów polityki ekologicznej jest dodatkowo dbałość o kulturę współżycia ze środowiskiem na szczeblu samorządowym, zwłaszcza poprzez racjonalne planowanie zagospodarowania przestrzennego, które pomaga chronić ludność przed zanieczyszczeniami powietrza i hałasem oraz przyrodę przed nadmierną presją.

Wymienione powyżej cele generalnie znalazły odzwierciedlenie w ocenianym projekcie miejscowego planu zagospodarowania przestrzennego.

8. Ustalenia projektu miejscowego planu zagospodarowania przestrzennego w odniesieniu do *Strategicznego planu adaptacji dla sektorów i obszarów wrażliwych na zmiany klimatu do roku 2020 z perspektywą do roku 2030*

Strategiczny plan adaptacji dla sektorów i obszarów wrażliwych na zmiany klimatu do roku 2020 z perspektywą do roku 2030 (tzw. SPA 2020) stanowi element szerszego projektu badawczego o nazwie KLIMADA, którego prowadzenie zakłada się do roku 2070.

We wskazanym dokumencie uwzględniono i przeanalizowano obecne i oczekiwane zmiany klimatu, w tym scenariusze zmian klimatu dla Polski do roku 2030, które wykazały, że w tym okresie największe zagrożenie dla gospodarki i społeczeństwa będą stanowiły ekstremalne zjawiska pogodowe (nawalne deszcze, powodzie, podtopienia, osunięcia ziemi, fale upałów, susze, huragany, osuwiska itp.), będące pochodnymi zmian klimatycznych. Zjawiska te będą występować z coraz większą częstotliwością i natężeniem oraz będą dotyczyć coraz większych obszarów kraju.

Wśród najbardziej wrażliwych sektorów i obszarów, dla których określono cele i kierunki działań adaptacyjnych znalazły się: gospodarka wodna, rolnictwo, leśnictwo, różnorodność biologiczna i obszary prawnie chronione, zdrowie, energetyka, budownictwo, transport, obszary górskie, strefy wybrzeża, gospodarka przestrzenna i obszary zurbanizowane.

Głównym celem SPA 2020 jest zapewnienie zrównoważonego rozwoju oraz efektywnego funkcjonowania gospodarki i społeczeństwa w warunkach zmian klimatu. Cele szczegółowe oraz powiązane z nimi kierunki działań zostały określone następująco:

Cel 1. Zapewnienie bezpieczeństwa energetycznego i dobrego stanu środowiska

Kierunki działań:

- 1.1 – dostosowanie sektora gospodarki wodnej do zmian klimatu
- 1.2 – adaptacja strefy przybrzeżnej do zmian klimatu
- 1.3 – dostosowanie sektora energetycznego do zmian klimatu
- 1.4 – ochrona różnorodności biologicznej i gospodarka leśna w kontekście zmian klimatu
- 1.5 – adaptacja do zmian klimatu w gospodarce przestrzennej i budownictwie
- 1.6 – zapewnienie funkcjonowania skutecznego systemu ochrony zdrowia w warunkach zmian klimatu

Cel 2. Skuteczna adaptacja do zmian klimatu na obszarach wiejskich

Kierunki działań:

- 2.1 – stworzenie lokalnych systemów monitorowania i ostrzegania przed zagrożeniami
- 2.2 – organizacyjne i techniczne dostosowanie działalności rolniczej i rybackiej do zmian klimatu

Cel 3. Rozwój transportu w warunkach zmian klimatu

Kierunki działań:

- 3.1 – wypracowywanie standardów konstrukcyjnych uwzględniających zmiany klimatu
- 3.2 – zarządzanie szlakami komunikacyjnymi w warunkach zmian klimatu

Cel 4. Zapewnienie zrównoważonego rozwoju regionalnego i lokalnego z uwzględnieniem zmian klimatu

Kierunki działań:

- 4.1 – monitoring stanu środowiska i systemy wczesnego ostrzegania i reagowania w kontekście zmian klimatu (miasta i obszary wiejskie)
- 4.2 – miejska polityka przestrzenna uwzględniająca zmiany klimatu

Cel 5. Stymulowanie innowacji sprzyjających adaptacji do zmian klimatu

Kierunki działań:

- 5.1 – promowanie innowacji na poziomie działań organizacyjnych i zarządczych sprzyjających adaptacji do zmian klimatu
- 5.2 – budowa systemu wsparcia polskich innowacyjnych technologii sprzyjających adaptacji do zmian klimatu

Cel 6. Kształtowanie postaw społecznych sprzyjających adaptacji do zmian klimatu

Kierunki działań:

- 6.1 – zwiększenie świadomości odnośnie do ryzyk związanych ze zjawiskami ekstremalnymi i metodami ograniczania ich wpływu
- 6.2 – ochrona grup szczególnie narażonych przed skutkami niekorzystnych zjawisk klimatycznych.

W świetle powyższych wskazań, mając na uwadze charakter oraz zakres (szczegółowość) ocenianego dokumentu planistycznego, a także charakter (uwarunkowania środowiskowe) i sposób zagospodarowania przedmiotowego terenu, należy stwierdzić, że miejscowy plan jest związany przede

wszystkim z sektorami jakimi są: gospodarka przestrzenna, obszary zurbanizowane, a w mniejszym stopniu również z sektorami obejmującymi budownictwo, infrastrukturę i inne.

Teren projektu miejscowego planu obejmuje fragment miasta, mający w znacznym stopniu charakter zurbanizowany, a w sporej części obejmujący niezagospodarowane tereny przemysłowe. Na obszarze planu nie występują obszary szczególnego zagrożenia powodzią oraz osuwania się mas ziemnych.

Do głównych zagrożeń Bytomia, a więc i przedmiotowego terenu, w kontekście zmian klimatu należą: intensyfikacja miejskiej wyspy ciepła, silne ulewy powodujące podtopienia oraz susze sprzyjające deficytowi wody w miastach. Zasadniczo realizacja ocenianego planu może się przyczynić do intensyfikacji miejskiej wyspy ciepła, jednakże z uwagi na stosunkowo niewielką powierzchnię, którą planuje się przeznaczyć pod zabudowę i skalę przewidzianych ustaleń w stosunku do powierzchni całego, miejscami wysoko zurbanizowanego miasta Bytom, wpływ ten będzie miał mało znaczący charakter w porównaniu ze zjawiskami już występującymi.

Ogólnie rzecz ujmując ustalenia miejscowego planu wpisują się przede wszystkim w realizację następujących kierunków działań określonych SPA 2020: 1.3, 1.4 i 1.5 w zakresie celu nr 1 oraz 4.2 w celu nr 4.

Do ustaleń planu realizujących założenia powyższych celów i kierunków należą między innymi:

- nakaz zapobiegania powstawania emisji i ograniczania wprowadzanych do powietrza substancji zgodnie z ustawą z dnia 27 kwietnia 2001 r. *Prawo ochrony środowiska* (kierunek 1.3),
- dostawa ciepła z miejskiej sieci ciepłowniczej zdalaczynnej (kierunek 1.3 i 4.2),
- dopuszczenie indywidualnych urządzeń prądotwórczych i systemów grzewczych, w tym wykorzystujących odnawialne źródła energii (kierunek 1.3),
- ustalenie dla terenów zabudowy mieszkaniowej (MW), usługowej (U, MWU) i usługowo- produkcyjnej minimalnego wskaźnika procenta terenów biologicznie czynnych wynoszącego od 5% do 30% (kierunek 1.4 i 4.2),
- wyznaczenie nowych terenów zieleni urządzonej i utrzymanie istniejących (kierunek 1.4 i 4.2),
- realizacja zabudowy poza obszarami zagrożonymi występowaniem powodzi i osuwisk (kierunek 1.5),
- nakaz opóźniania spływu wód opadowych i roztopowych do odbiorników poprzez ich retencjonowanie we własnym zakresie w obrębie działki (kierunek 4.2),
- odprowadzanie ścieków sanitarnych i deszczowych do kanalizacji miejskiej (kierunek 4.2),
- dopuszczenie, do czasu realizacji kanalizacji sanitarnej, odprowadzenia ścieków sanitarnych zgodnie z przepisami *ustawy z dnia 13 września 1996 r. o utrzymaniu czystości i porządku w gminach* (kierunek 4.2),
- dopuszczenie odprowadzania wód opadowych i roztopowych zgodnie z ustawą z dnia 20 lipca 2017 r. *Prawo wodne* (kierunek 4.2)
- sukcesywna budowa rozdzielczej sieci kanalizacji sanitarnej.

Wskazane powyżej zapisy sprzyjają również innym kierunkom działań służącym adaptacji do zmian klimatu.

9. Ustalenia projektu miejscowego planu zagospodarowania przestrzennego w odniesieniu do Uchwały Nr V/36/1/2017 Sejmiku Województwa Śląskiego z dnia 7 kwietnia 2017 r. w sprawie wprowadzenia na obszarze województwa śląskiego ograniczeń w zakresie eksploatacji instalacji, w których następuje spalanie paliw

Uchwała Nr V/36/1/2017 Sejmiku Województwa Śląskiego z dnia 7 kwietnia 2017 r. w sprawie wprowadzenia na obszarze województwa śląskiego ograniczeń w zakresie eksploatacji instalacji, w których następuje spalanie paliw (tzw. uchwała antysmogowa) wprowadza zakazy i ograniczenia w zakresie eksploatacji instalacji, w których następuje spalanie paliw stałych. Celem tych zakazów i ograniczeń jest zapobieżenie negatywnemu wpływowi na zdrowie ludzi i środowisko w granicach administracyjnych województwa śląskiego. Uchwała określa, jakie wymagania muszą spełniać instalacje, w których spalane są paliwa stałe oraz wymienia paliwa, których stosowanie jest zakazane.

W omawianym projekcie miejscowego planu zagospodarowania przestrzennego uwzględniono wymogi ochrony powietrza, ograniczające negatywny wpływ na zdrowie ludzi i środowisko.

Do ustaleń planu realizujących założenia powyższych wymogów należy w zakresie zaopatrzenia w ciepło ustalenie dostaw ciepła z miejskiej sieci zdalaczynnej, z dopuszczeniem stosowania indywidualnych urządzeń prądotwórczych i systemów grzewczych, w tym wykorzystujących odnawialne źródła energii, za wyjątkiem energii wiatru (poza mikroinstalacjami w rozumieniu *ustawy z dnia 20 lutego 2015 r. o odnawialnych źródłach energii*). Wprowadza się także zakaz lokalizacji instalacji fotowoltaicznych, w tym ich urządzeń, ustanawiając wyjątek dla instalacji fotowoltaicznych, w tym ich urządzeń, służących wyłącznie zaspokajaniu potrzeb zabudowy zlokalizowanej na tej samej działce budowlanej. Jedynie dla jednostki 2PU wskazano wyjątek, dopuszczając lokowanie ogniw fotowoltaicznych o mocy przekraczającej 100 kW wraz z zabudową z nimi związaną.

Projekt planu dopuszcza też zaopatrzenie w gaz do celów grzewczych z indywidualnych zbiorników gazu, choć tam gdzie to możliwe ustala się zaopatrzenie w gaz w oparciu o istniejącą i rozbudowywaną sieć gazowniczą. Wymiana i eksploatacja urządzeń grzewczych na te, zasilane gazem jest jednym ze sposobów realizacji wymogów *uchwały antysmogowej*.

W związku z powyższym należy uznać, że projekt planu nie stoi w sprzeczności z zakazami i ograniczeniami zawartymi w *Uchwale Nr V/36/1/2017 Sejmiku Województwa Śląskiego z dnia 7 kwietnia 2017 r. w sprawie wprowadzenia na obszarze województwa śląskiego ograniczeń w zakresie eksploatacji instalacji, w których następuje spalanie paliw*, a realizacja jego zapisów przyczynia się do ich wdrożenia.

10. Przewidywane znaczące oddziaływanie, w tym bezpośrednie, wtórne i skumulowane, krótkoterminowe, średnioterminowe i długoterminowe, stałe i chwilowe oraz pozytywne i negatywne na przedmiot ochrony obszaru Natura 2000 oraz integralność tego obszaru, a także na środowisko

Z uwagi na jedynie miejscowy (lokalny) zasięg oddziaływań związanych z realizacją zamierzeń planistycznych oraz odległości od obiektów chronionych położonych poza granicami terenu opracowania

(w granicach opracowania znajduje się jedyni jedno drzewo chronione jako pomnik przyrody), można stwierdzić, że realizacja ustaleń MPZP nie będzie miała istotnego wpływu na obszary chronione.

10.1. Oddziaływania rozwiązań planu na środowisko: bezpośrednie i pośrednie, średnio i długo terminowe, stałe i chwilowe, wtórne i skumulowane

Oceniany projekt planu wprowadza w pewnej części takie przeznaczenia terenów, które odpowiada obecnemu zagospodarowaniu (zwłaszcza w zakresie terenów już zabudowanych). W pewnej części doprecyzowuje zagospodarowanie istniejące. Istotną zmianą wobec obecnego stanu planistycznego jest rozbudowa terenów o charakterze usługowo-produkcyjnym w południowej części obszaru, w tym dopuszczenie lokowania ogniw fotowoltaicznych o mocy przekraczającej 100 kW wraz z zabudową z nimi związaną.

Planowane zagospodarowanie obejmuje również tereny obecnie niezagospodarowane, jednak niemal w całości przeznaczone pod zabudowę zgodnie z obowiązującym stanem planistycznym. Podkreślić też należy, że niezagospodarowane tereny w obrębie obszaru opracowania mają głównie charakter terenów przemysłowych i odznaczających się niewielką wartością przyrodniczą.

Każda zmiana zainwestowania terenu związana jest z mniejszym bądź większym oddziaływaniem na środowisko, a stopień oddziaływania będzie uzależniony od intensywności i charakteru zagospodarowania. Aktualnie na obszarach już zainwestowanych oraz w ich sąsiedztwie występuje stałe oddziaływanie na środowisko, związane między innymi z emisją zanieczyszczeń atmosferycznych (ze źródeł komunikacyjnych i tzw. „niska emisja”), powstawaniem odpadów i ścieków oraz dokonany, nieodwracalny przekształceniem powierzchni terenu. Na terenach już zabudowanych realizacja ustaleń projektu MPZP będzie więc związana głównie z utrzymaniem bądź pogłębieniem się oddziaływań już tu występujących. Wprowadzanie zabudowy i wyznaczanie terenów zieleni na obszarach rolniczych związane będzie z kolei z kreowaniem zagospodarowania i krajobrazu o charakterze miejskim kosztem terenów niezagospodarowanych. Zmiany te w niewielkim stopniu łagodzić będzie wyznaczenie terenów zieleni towarzyszącej zabudowie. Należy także podkreślić, że zmiany te będą się one zapewne odbywać stopniowo.

W przypadku realizacji nowej zabudowy czy też elementów infrastruktury oddziaływanie krótkotrwałe na etapie budowy polegać będzie między innymi na emisji hałasu oraz zanieczyszczeń do powietrza, których źródłem będą maszyny i urządzenia budowlane. Oddziaływania te będą miały charakter chwilowy, ograniczony do czasu realizacji poszczególnych inwestycji. Oddziaływanie trwałe będzie polegało przede wszystkim na przekształceniu powierzchni ziemi spowodowanym na przykład pracami niwelacyjnymi oraz zajęciem terenu przez obiekty kubaturowe czy powierzchnie uszczelnione. Wprowadzanie pozaprzyrodniczych form zagospodarowania będzie związane z zajęciem powierzchni biologicznie czynnych i usunięciem porastającej je roślinności. Realizacja ustaleń planu będzie lokalnie związana z koniecznością wycinki zieleni wysokiej (drzew i krzewów). Wraz z zajęciem terenów biologicznie czynnych trwale przekształcone zostaną siedliska faunistyczne, ograniczona zostanie ich powierzchnia, a potencjalnie zamieszkująca je fauna zostanie z nich wyparta na tereny sąsiednie. Warto przy tym wspomnieć, że ubytek terenów zadrzewionych może być kompensowany przez znaczne areale terenów leśnych w tym rejonie (Las Miechowski).

Dogęszczanie istniejącej zabudowy oraz realizacja nowych obszarów zabudowy kosztem powierzchni biologicznie czynnych przyczyni się do lokalnych zmian uwarunkowań krajobrazowych i topoklimatycznych.

Przyrost powierzchni terenów zabudowy przyczyni się również do wzrostu emisji zanieczyszczeń atmosferycznych do powietrza i nasilenia zjawiska tzw. „niskiej emisji”, a powstające zanieczyszczenia mogą być wywiewane z terenu objętego planem na obszary przyległe.

Ciągi komunikacyjne aktualnie istniejące w obszarze opracowania i przebiegające wzdłuż jego granic oddziałują także na tereny przyległe, a projektowany rozwój zabudowy skutkował będzie zwiększeniem natężenia ruchu.

Opisane wyżej oddziaływania związane z realizacją planu będą się w mniejszym lub większym stopniu kumulować w środowisku. Nakładanie się wpływów pochodzących z poszczególnych terenów spowoduje wzrost tego oddziaływania. Kumulacji podlegać będzie przede wszystkim hałas, a także emitowane zanieczyszczenia atmosferyczne. Kumulacja ta może mieć miejsce w granicach jednostek stanowiących źródło oddziaływań bądź na terenach przyległych. O efekcie kumulacji w skali lokalnej można mówić również w przypadku zajmowania powierzchni biologicznie czynnych. Nie przewiduje się jednak, aby potencjalna kumulacja miała znacząco negatywny wpływ na stan środowiska.

Opisane wyżej wpływy zarówno na etapie budowy jak i eksploatacji będą ograniczane zapisami planu, a także przepisami zawartymi w obowiązującym ustawodawstwie dotyczącymi między innymi dopuszczalnych poziomów hałasu i sposobu ograniczenia jego wpływu, a także gospodarki odpadami i gospodarki wodno-ściekowej.

Uwzględniając skalę i charakter zmian ogólnych kierunków zagospodarowania przewidzianych w planie, generalnie można stwierdzić, iż realizacja miejscowego planu przy zachowaniu ograniczeń wpływu na środowisko wynikających z jego ustaleń oraz przepisów odrębnych nie spowoduje poważnych zagrożeń dla środowiska.

Tab. 2. Charakterystyka typów oddziaływań

Typ oddziaływań	Etap budowy	Etap eksploatacji
bezpośrednie	<ul style="list-style-type: none"> - wzrost poziomu hałasu związanego z pracami budowlanymi przy tworzeniu nowych obiektów kubaturowych - pylenie z powierzchni odkrytych miejsc składowych materiałów sypkich i obiektów w budowie - zanieczyszczenie powietrza spalinami pochodzącymi z maszyn pracujących na budowach - zmniejszenie powierzchni biologicznie czynnej i wycinka zieleni wysokiej (drzew i krzewów) 	<ul style="list-style-type: none"> - wzrost ilości odprowadzanych ścieków opadowych z powierzchni szczelnych - wzrost ilości wytwarzanych odpadów - wzrost emisji hałasu bytowego - przekształcenie powierzchni ziemi w ramach prowadzenia niwelacji pod nowe obiekty budowlane i towarzyszące im zagospodarowanie
pośrednie	<ul style="list-style-type: none"> - nie występują, brak znaczących oddziaływań 	<ul style="list-style-type: none"> - generowanie ruchu pojazdów na terenach nowo zainwestowanych
wtórne	<ul style="list-style-type: none"> - nie występują, brak znaczących oddziaływań 	<ul style="list-style-type: none"> - dalsza synantropizacja szaty roślinnej w rejonie utworzonej zabudowy
skumulowane	<ul style="list-style-type: none"> - krótkotrwała kumulacja hałasu pochodzącego z prac budowlanych oraz hałasu komunikacyjnego 	<ul style="list-style-type: none"> - zmiana jakości powietrza w wyniku nakładania się emisji z poszczególnych emitorów - kumulacja hałasu komunikacyjnego oraz bytowego

krótkoterminowe	- hałas budowlany - zanieczyszczenie powietrza związane z pracami budowlanymi - powstawanie odpadów budowlanych	- nie występują, brak znaczących oddziaływań
długoterminowe	- zmniejszenie powierzchni biologicznie czynnej	- zmiany morfologii terenu (lokalnych warunków krajobrazowych) związane z powstawaniem nowych zabudowań - dalsza synantropizacja szaty roślinnej w rejonie utworzonej zabudowy - emisja hałasu komunikacyjnego - lokalna fragmentacja siedlisk - lokalna zmiana uwarunkowań topoklimatycznych
stałe	- zmiany ukształtowania powierzchni terenu - zmiana lokalnych warunków krajobrazowych	- lokalne zmiany mikroklimatu - zmiany morfologii terenu związane z powstaniem nowych obiektów budowlanych - zwiększenie powierzchni terenów utwardzonych
chwilowe	- hałas budowlany - zanieczyszczenie powietrza związane z pracami budowlanymi - powstawanie odpadów budowlanych	- zwiększenie natężenia ruchu komunikacyjnego

11. Stan środowiska na obszarach objętych znaczącym oddziaływaniem

Środowisko na omawianym terenie na skutek wieloletniej działalności człowieka zostało przekształcone w tak znaczącym stopniu, że praktycznie niemożliwy jest jego powrót do stanu pierwotnego. Fauna i flora są tutaj aktualnie reprezentowane głównie przez gatunki synantropijne, przystosowane (przywykłe) do warunków antropopresji, a występujące tu obecnie siedliska mają w zdecydowanej większości wyraźnie charakter antropogeniczny. Z tego względu omawiany teren na powierzchni ziemi nie prezentuje wyróżniających się wartości przyrodniczych.

Zgodnie z zapisami ocenianego dokumentu w obszarze objętym planem ustala się zakaz realizacji przedsięwzięć mogących zawsze lub potencjalnie znacząco oddziaływać na środowisko, w rozumieniu przepisów *Rozporządzenia Rady Ministrów z dnia 9 listopada 2010 r. w sprawie przedsięwzięć mogących znacząco oddziaływać na środowisko z wyłączeniem przedsięwzięć związanych z realizacją i remontami:*

- a) dróg publicznych,
- b) linii tramwajowych,
- d) infrastruktury technicznej,
- e) inwestycji celu publicznego z zakresu łączności publicznej,
- f) podziemnego wydobywania kopaliny,
- g) poszukiwania i rozpoznawania złóż kopaliny,
- h) stacji paliw,

- i) obiektów sportowych wraz z towarzyszącą infrastrukturą,
- j) stadionów wraz z towarzyszącą infrastrukturą;

Zakaz realizacji przedsięwzięć mogących potencjalnie znacząco oddziaływać na środowisko nie dotyczy terenów oznaczonych na rysunku planu symbolami: 1UP, 2UP, 3UP, 4UP, 2ITK.

Wprowadza się także zakaz chowu i hodowli zwierząt gospodarskich. Ustala się ponadto, że zasięg oddziaływania na środowisko działalności prowadzonej na poszczególnych terenach nie może przekraczać granicy nieruchomości, do której prowadzący działalność posiada tytuł prawny.

W związku z powyższymi zapisami projektu planu na przedmiotowym terenie nie wyklucza się realizacji niektórych przedsięwzięć mogących potencjalnie znacząco oddziaływać na środowisko, dla których, w zależności od charakteru inwestycji, obowiązek przeprowadzenia oceny oddziaływania na środowisko może być wymagany przez właściwy organ. Generalnie realizacja przedsięwzięć mogących znacząco oddziaływać na środowisko przeprowadzana jest na zasadach określonych w decyzji o środowiskowych uwarunkowaniach.

Ponadto, zgodnie z zapisami projektu dokumentu, wprowadza się również zakaz realizacji przedsięwzięć stwarzających zagrożenie dla życia lub zdrowia ludzi, a w szczególności przedsięwzięć mogących spowodować ryzyko wystąpienia poważnych awarii.

12. Transgraniczne oddziaływanie na środowisko

Przedmiotowy teren zlokalizowany jest w odległości ponad 50 km od południowej granicy Państwa. Oddziaływania związane z realizacją ocenianego projektu *planu* będą generalnie związane z lokalną niwelacją terenu, przekształceniem szaty roślinnej i siedlisk faunistycznych, powstawaniem ścieków i odpadów oraz emisją zanieczyszczeń do powietrza i hałasu do środowiska. Wpływy tego typu, ograniczane dodatkowo zapisami w planie oraz zapisami obowiązującego ustawodawstwa będą miały generalnie charakter lokalny. Z tego względu realizacja projektowanych ustaleń nie będzie powodowała transgranicznego oddziaływania na środowisko.

13. Obszary problemowe

Zasadniczo przeprowadzona analiza nie wykazała szczególnych kwestii problemowych związanych z realizacją zapisów projektu planu.

Za potencjalnie problemową należy uznać kwestię utrzymania przeznaczenia na tereny zabudowane i wprowadzanie nowych terenów zabudowanych w obrębie zakończonej płytkiej eksploatacji rudnej i zlikwidowanych szybów i szybków. Jak pokazuje jednak praktyka i obecnie istniejąca zabudowa, lokowanie zabudowy na tych terenach jest możliwe. Właściwe przygotowanie i realizacja obiektów budowlanych nie powinny więc być źródłem problemów. Ponadto część z tych terenów zamierza się przeznaczyć pod ogniwa fotowoltaiczne, które uznać należy za mniej problematyczne pod względem lokowania na tego typu terenach.

Reasumując, choć realizacja zabudowy na tym terenie powinna odbywać się z zachowaniem zasad ostrożności, poprzedzona odpowiednimi badaniami i zgodnie z obowiązującymi przepisami prawa, jest

ona w pełni możliwa i nie powinna w istocie stanowić kwestii problemowej.

14. Rozwiązania mające na celu zapobieganie, ograniczanie lub kompensację przyrodniczą negatywnych oddziaływań na środowisko mogących być rezultatem realizacji projektowanego dokumentu, w szczególności na cele ochrony obszaru Natura 2000 oraz integralność tego obszaru

W ocenianym planie zagospodarowania przestrzennego generalnie wprowadzone zostały zapisy mające na celu zapobieganie lub ograniczenie negatywnych wpływów na środowisko.

Analiza przyjętych w planie zapisów wykazała, że zostały uwzględnione wymogi z zakresu ochrony środowiska określone w obowiązujących przepisach.

Plan nie narusza ustaleń *Studium Uwarunkowań i Kierunków Zagospodarowania Przestrzennego Gminy Bytom przyjętego uchwałą nr XVI/204/11 Rady Miejskiej w Bytomiu z dnia 24 sierpnia 2011 r., zmienionego uchwałą nr X/120/13 Rady Miejskiej w Bytomiu z dnia 25 lutego 2013 r., uchwałą nr XXXVIII/485/17 Rady Miejskiej w Bytomiu z dnia 27 lutego 2017 r., uchwałą nr LXI/814/18 Rady Miejskiej w Bytomiu z dnia 26 marca 2018 r. oraz uchwałą nr LXIV/839/18 Rady Miejskiej w Bytomiu z dnia 28 maja 2018 r.; uchwałą nr XXXII/463/20 Rady Miejskiej w Bytomiu z dnia 28 września 2020 r.; uchwałą nr XL/549/21 Rady Miejskiej w Bytomiu z dnia 22 lutego 2021 r.*

Zapisy planu są również generalnie zgodne z zapisami zawartymi w *Aktualizacji Programu Ochrony Środowiska dla miasta Bytomia na lata 2012-2015 z perspektywą lat 2016-2019.*

Sposób, w jaki w projekcie planu realizowane są zapisy z zakresu ochrony poszczególnych elementów środowiska został opisany poniżej.

Ochrona powietrza atmosferycznego

W projekcie *planu* w zakresie ochrony powietrza ustala się:

- 1) nakaz zapobiegania powstawania emisji i ograniczania wprowadzanych do powietrza substancji – zgodnie z ustawą z dnia 27 kwietnia 2001 r. *Prawo ochrony środowiska*,
- 2) zakaz magazynowania na otwartej przestrzeni surowców i materiałów pyłących.

Ochrona środowiska gruntowo-wodnego

W zakresie ochrony wód w ocenianym projekcie ustala się:

- 1) nakaz opóźniania spływu wód opadowych i roztopowych do odbiorników poprzez ich retencjonowanie we własnym zakresie w obrębie działki;
- 2) nakaz zabezpieczenia drożności systemu odprowadzania wód na obszarze planu;
- 3) nakaz realizacji obiektów w sposób niepowodujący zmiany stosunków wodnych na obszarze planu;

- 4) zakaz realizacji inwestycji mogących prowadzić do zanieczyszczenia wód podziemnych i wód powierzchniowych;

W zakresie **ochrony powierzchni ziemi** ustala się:

- 1) nakaz ochrony gleby przed degradacją lub zanieczyszczeniem,
- 2) nakaz zagospodarowania zielenią urządzoną powierzchni niezabudowanych lub nieutwardzonych,
- 3) zakaz magazynowania surowców i materiałów bezpośrednio na powierzchni gruntu bez zabezpieczenia powierzchni przed infiltracją wód opadowych.

Ponadto w zakresie **postępowania z odpadami** ustala się:

- 1) nakaz realizacji miejsc do zbierania odpadów komunalnych przy zastosowaniu osłon oraz zabezpieczeń przed infiltracją wód opadowych;
- 2) zakaz wykorzystywania terenu objętego planem w celu prowadzenia działalności polegającej na zbieraniu i przetwarzaniu odpadów, w tym surowców wtórnych, złomu i pojazdów wycofanych z eksploatacji, przy czym przez przetwarzanie odpadów należy rozumieć także składowanie odpadów, z zastrzeżeniem pkt 3, 4, 5, 6;
- 3) dopuszczenie na terenach 1UP, 2UP, 3UP, 4UP działalności polegającej na przetwarzaniu odpadów wyłącznie dla celów produkcyjnych;
- 4) dopuszczenie na terenie 2ITK działalności polegającej na przetwarzaniu odpadów wyłącznie dla celów usług komunalnych;
- 5) dopuszczenie dla terenu oznaczonego na rysunku planu symbolem 4UP zbierania i magazynowania złomu metali;
- 6) dopuszczenie dla działalności prowadzonych na terenach objętych planem, magazynowania odpadów powstałych w wyniku tej działalności, wyłącznie w budynkach lub zadaszonych wiatach oraz ich przetwarzania, odzysku lub unieszkodliwiania.

W zakresie ochrony przed nadmiernym hałasem i wibracjami:

- 1) wskazuje się tereny należące do poszczególnych rodzajów terenów, dla których określono dopuszczalne poziomy hałasu zgodnie z ustawą z dnia 27 kwietnia 2001 r. Prawo ochrony środowiska:
 - a) tereny oznaczone symbolami: 1MW, 2MW, 3MW, 4MW, 5MW, 6MW, 7MW, 8MW, 9MW, 10MW, 13MWU, na których obowiązują poziomy hałasu jak dla terenów przeznaczonych pod zabudowę mieszkaniową wielorodzinną i zamieszkania zbiorowego,
 - b) tereny oznaczone symbolami: 1MWU, 3MWU, 4MWU, 5MWU, 6MWU, 7MWU, 8MWU, 9MWU, 11MWU, 12MWU, 14MWU, na których obowiązują poziomy hałasu jak dla terenów mieszkaniowo-usługowych,
 - c) tereny oznaczone symbolami: 2MWU, 1U/Ukr, na których obowiązują poziomy hałasu jak dla terenów przeznaczonych pod domy opieki społecznej;

- d) tereny oznaczone symbolami: 2U i 10MWU, na których obowiązują poziomy hałasu jak dla terenów przeznaczonych pod budynki związane ze stałym lub czasowym pobytem dzieci i młodzieży;
- e) tereny oznaczone symbolami: 1ZD, 2ZD, 1ZP, 4ZP, 5ZP, 6ZP, 7ZP, 8ZP, 9ZP, 10ZP, 11ZP, 12ZP, 13ZP, na których obowiązują poziomy hałasu jak dla terenów przeznaczonych na cele rekreacyjno-wypoczynkowe,
- 2) na terenach oznaczonych na rysunku planu symbolami 1MWU i 6U w miejscach występowania istniejącej zabudowy mieszkaniowej jednorodzinnej ochrona przed hałasem powinna polegać na stosowaniu rozwiązań technicznych zapewniających właściwe warunki akustyczne w budynkach;
- 3) na terenach oznaczonych na rysunku planu symbolami: 6U i 8U, przy realizacji w budynkach usługowych pomieszczeń przeznaczonych do zamieszkania ludzi ochrona przed hałasem powinna polegać na stosowaniu rozwiązań technicznych zapewniających właściwe warunki akustyczne w budynkach;
- 4) nakaz stosowania zabezpieczeń akustycznych od ponadnormatywnego oddziaływania akustycznego od istniejących ciągów komunikacyjnych oraz przy realizacji nowej i przebudowie istniejącej zabudowy wymagającej ochrony przed hałasem – zgodnie z rozporządzeniem Ministra Infrastruktury z dnia 12 kwietnia 2002 r. w sprawie warunków technicznych, jakim powinny odpowiadać budynki i ich usytuowanie.

W zakresie ochrony przed promieniowaniem elektromagnetycznym ustala się, że poziom pól elektromagnetycznych w środowisku nie może przekraczać dopuszczalnych wartości określonych w ustawie z dnia 27 kwietnia 2001 r. *Prawo ochrony środowiska*, przy czym:

- 1) dla terenów oznaczonych na rysunku planu symbolami: 1MW, 2MW, 3MW, 4MW, 5MW, 6MW, 7MW, 8MW, 9MW, 10MW, 1MWU, 2MWU, 3MWU, 4MWU, 5MWU, 6MWU, 7MWU, 8MWU, 9MWU, 10MWU, 11MWU, 12MWU, 13MWU, 14MWU, 1U/Ukr, obowiązują dopuszczalne poziomy pól elektromagnetycznych jak dla terenów przeznaczonych pod zabudowę mieszkaniową;
- 2) dla wszystkich pozostałych terenów w obszarze objętym planem obowiązują dopuszczalne poziomy pól elektromagnetycznych jak dla miejsc dostępnych dla ludności.

Ponadto określono, że zasięg oddziaływania na środowisko działalności prowadzonej na poszczególnych terenach nie może przekraczać granicy nieruchomości, do której prowadzący działalność posiada tytuł prawny.

15. Propozycje rozwiązań alternatywnych do rozwiązań zawartych w planie

W stanie obecnym teren pozostaje jeszcze w znacznej mierze niezabudowany, choć obowiązujące plany zagospodarowania przestrzennego przewidują rozwój zabudowy w stopniu podobnym do przewidzianego w projekcie planu, może jedynie poza wyjątkiem jednostki 2UP, gdzie planuje się zmianę przeznaczenia z zieleni

urządzonej na tereny usługowo-produkcyjne. Zmiana ta wydaje się na pozór niekorzystna, rozważyć więc można pozostawienie terenu w dotychczasowym przeznaczeniu, tj. terenów zieleni urządzonej. Pozostaje jednak kwestią dyskusyjną, czy rozwiązanie to byłoby korzystniejsze ze środowiskowego punktu widzenia. W stanie obecnym ludność zamieszkała w terenie opracowania posiada szeroki dostęp do terenów zieleni (zieleń osiedlowa, parki skwery, ogrody działkowe), a w obszarze planuje się raczej rozwój zabudowy usługowej i produkcyjnej, a jedynie w niewielkim zakresie mieszkaniowej. Zwraca też uwagę fakt, że teren w obecnym stanie planistycznym przeznaczony pod tereny zieleni urządzonej znajduje się w obrębie terenów przemysłowych, które ze swej natury przedstawiają zwykle niewielką wartość przyrodniczą i predestynowane są raczej do rozwoju zabudowy, w tym wyznaczania nowych terenów inwestycyjnych. Ponadto planowany wcześniej park (teren zieleni urządzonej) znajdowałby się w otoczeniu terenów o charakterze produkcyjno-usługowym, co zmniejszałoby jego atrakcyjność. Stąd wydaje się, że rozwiązanie alternatywne w postaci parku na tym terenie nie będzie korzystniejsze. Zwłaszcza, że na terenie tym dopuszcza się rozwój fotowoltaiki (odnawialne źródła energii), co w połączeniu z lokalizacją poza ważnymi korytarzami ekologicznymi wydaje się rozwiązaniem korzystnym środowiskowo.

Jako potencjalną alternatywę można podać także pozostawienie terenów niezagospodarowanych (biologicznie czynnych) w dotychczasowym zagospodarowaniu. Biorąc jednak pod uwagę potrzebę rozwoju miasta i dość niską wartość przyrodniczą terenów w obrębie opracowania, a także znaczny udział terenów zieleni (w tym w obrębie jednostek wyznaczonych w planie), niekoniecznie stanowić będzie alternatywę racjonalną i korzystną środowiskowo.

Biorąc, pod uwagę zapisy obowiązującego studium [1.2.18], oraz fakt, że teren opracowania zajmuje stosunkowo niewielką powierzchnię, a ponadto w ustaleniach projektu MPZP uwzględniono zapisy chroniące środowisko, możliwości wskazania rozwiązań alternatywnych są ograniczone.

16. Streszczenie w języku niespecjalistycznym

Prognoza oddziaływania na środowisko została opracowana w celu określenia wpływu na środowisko planowanego sposobu zagospodarowania terenu objętego projektem miejscowego planu zagospodarowania przestrzennego (MPZP) południowej części Miechowic w Bytomiu. Przedmiotowy plan sporządzony został w oparciu o uchwałę Rady Miejskiej w Bytomiu

Do wykonania prognozy zastosowano metodę analizy systemowej; opierającą się na tworzeniu modeli i stosowaniu hipotez jako podstawy rozważań.

Teren położony w granicach przedstawionego do oceny projektu miejscowego planu zagospodarowania przestrzennego usytuowany jest w południowo-zachodniej części Bytomia, miasta na prawach powiatu, zlokalizowanego w centralnej części Górnośląsko-Zagłębiowskiej Metropolii.

Obszar opracowania usytuowany jest w obrębie dzielnicy Miechowice, nieopodal wschodniej granicy Bytomia z Zabrzem.

Granice obszaru opracowania wyznaczają:

- od północy – ul. Frenzla,
- od wschodu – ul. Frenzla,
- od zachodu – ul. Wiosny Ludów, tereny byłej KWK Miechowice i tereny Elektrociepłowni Miechowice, osiedla mieszkaniowe
- od południa – al. Jana Nowaka-Jeziorańskiego,

Aktualnie obszar cechuje się zróżnicowanym zagospodarowaniem. Choć tereny zabudowane stanowią niewielką część tego terenu, znaczna jego powierzchnia odznacza się już ugruntowanymi formami zagospodarowania, takimi jak parki, ogrody działkowe, drogi, tereny rekreacyjne i sportowe i in.

Zwarta zabudowa występuje obecnie głównie w części południowo-zachodniej, gdzie dominuje zabudowa wielorodzinna z domieszką zabudowy usługowej, a także w pewne części usługowo-produkcyjnej. Część zabudowy związana jest również z ul. Frenzla (krańce wschodnie i północne), choć tu występuje raczej miejscowo i zwykle w ścisłym związku z przebiegiem drogi. Mamy tu do czynienia raczej z zabudową o charakterze usługowym, niż mieszkaniowym, natomiast zabudowa mieszkaniowa ma głównie charakter wielorodzinny. Zabudowa jest tu raczej rozproszona, a głównym obiektem zlokalizowanym w tej części analizowanego terenu jest Oczyszczalnia Ścieków Miechowice. Niezagospodarowane tereny porośnięte są przeważnie roślinnością drzewiastą.

W części centralnej mamy do czynienia głównie z terenami zieleni (Park Ludowy i ogrody działkowe). Tereny te rozciągają się też na północ, obejmując tereny sportowo-rekreacyjne, które w stanie obecnym są w dużej mierze także terenami zieleni.

Podstawowymi ciągami komunikacyjnymi w tym rejonie jest droga krajowa nr 94 (ul. Frenzla) i droga krajowa nr 88 (Al. Jana Nowaka-Jeziorańskiego).

Cały teren opracowania objęty jest obowiązującymi miejscowymi planami zagospodarowania przestrzennego

W przedstawionym do oceny projekcie MPZP wprowadzono następujące przeznaczenia podstawowe

terenów:

- MW** – teren zabudowy mieszkaniowej wielorodzinnej,
- MWU** – teren zabudowy mieszkaniowej wielorodzinnej i usługowej,
- U** – teren zabudowy usługowej,
- U/Ukr** – teren usług oraz usług kultu religijnego,
- UP** – teren zabudowy usługowo-produkcyjnej;
- US** – teren usług sportu i rekreacji,
- ITE** – teren infrastruktury technicznej z zakresu elektroenergetyki,
- ITK** – teren infrastruktury technicznej z zakresu kanalizacji,
- KS** – teren obsługi komunikacji samochodowej
- ZP/KS** – teren zieleni urządzonej i obsługi komunikacji samochodowej,
- ZP/US** – teren zieleni urządzonej oraz usług sportu i rekreacji,
- ZD** – teren rodzinnych ogrodów działkowych,
- ZI** – teren zieleni izolacyjnej,
- ZP** – teren zieleni urządzonej,
- KDZ** – teren drogi publicznej klasy zbiorczej,
- KDL** – teren drogi publicznej klasy lokalnej,
- KDD** – teren drogi publicznej klasy dojazdowej,
- KDW** – teren drogi wewnętrznej,

Zasadniczo przedstawiony do opiniowania projekt podtrzymuje obowiązujące kierunki zagospodarowania, a zmiany w dużej mierze doprecyzowują wcześniejsze zapisy i dokładniej wskazują konkretne lokalizacje poszczególnych typów zagospodarowania. I tak np. w obrębie terenu 25US wskazano tereny zgodne z wcześniejszym zagospodarowaniem (1US), jak i tereny zieleni urządzonej (2-3ZP), gdzie obecnie teren ten w dużej mierze obejmuje tereny zielone. Zmiana planu precyzuje jednak jakie części tego obszaru mają pełnić rolę przede wszystkim usług sportu, a które stanowić tereny o charakterze parkowym. Podobnie ma się sprawa z terenami zabudowy mieszkaniowej i usługowej, które w opisywanym obszarze często występują łącznie. Projekt planu w pewnym zakresie wprowadza zmiany w zakresie typu

zabudowy (np. zmiana MWU na U lub U na MWU), co zasadniczo nie zmienia obecnego zagospodarowania, a raczej stanowi jego lepsze odzwierciedlenie. Wobec tego projekt planu uznać należy za lepiej dostosowany do obecnego zagospodarowania i lepiej oddający istniejące uwarunkowania. Podobnie ma się sprawa w przypadku jednostki 1ZP/KS, gdzie w obecnym stanie planistycznym funkcjonują tereny usługowe, parkowe, jak i obsługi komunikacji. Prowadzenie tu jednostki 1ZP/KS zasadniczo nie zmienia istniejącego zagospodarowania, a jedynie w lepszy sposób dostosowuje je do istniejącego zagospodarowania, jak i przyszłych potrzeb.

W projekcie planu precyzyjniej określono również tereny zieleni towarzyszącej osiedlom, co pozwoli na lepszą ich ochronę i zachowanie (np. jednostki 5-7ZP, 10ZP, 12ZP). W sąsiedztwie terenów usługowo produkcyjnych przewidziano także tereny zieleni izolacyjnej – w części jako tereny o wcześniejszym przeznaczeniu ZP, a w części w ramach terenów wydzielonych z jednostek UP i MWU (jednostka 1-2ZI). Na uwagę zasługują też fakt zachowania w zdecydowanej większości istniejących terenów zieleni, które w dużej mierze wpływają obecnie na charakter dzielnicy. Mowa tu głównie o jednostkach 1-2ZD, 1ZP, 13ZP.

Z drugiej strony warto zwrócić uwagę na tereny dotychczas przeznaczone na tereny zieleni urządzonej, a w projekcie planu przeznaczone pod zabudowę (część jednostki 2UP). Przy czym omawiany teren obejmuje tereny poprzemysłowe o raczej niewielkiej wartości przyrodniczej, obecnie porośnięte roślinnością drzewiastą na drodze wtórnej sukcesji. Tereny te przedstawiają niewielką wartość przyrodniczą, a więc uznać je można za korzystne jako miejsca lokowania potencjalnych inwestycji, zwłaszcza, że na terenie tym dopuszcza się inwestycje związane z odnawialnymi źródłami energii, a w okolicy występują tereny parkowe, których przeznaczenie na tereny zieleni urządzonej utrzymano (np. Park Ludowy).

Warto też nadmienić, że tereny w jednostce 3UP, dla których podtrzymano zagospodarowanie na cele zabudowy przemysłowo- usługowej pozostają w znacznej mierze niezagospodarowane i pokryte roślinnością, choć stanowią tereny poprzemysłowe o niewielkiej wartości przyrodniczej. Również w południowej części terenu 1U, 5-7U, 4MWU, 11MWU, 13-14MWU, 9MWU, 12MWU podtrzymany został dotychczasowy kierunek zagospodarowania na tereny zabudowane (mieszkaniowe i usługowe), choć tereny te pozostają w stanie obecnym w znacznej mierze niezabudowane i biologicznie czynne.

Za mało znaczącą, choć zaznaczającą się w lokalnej przestrzeni zmianę można uznać przeznaczenie w projekcie planu terenu dotychczas przeznaczonego na tereny drogowe (KS/KDP) na tereny zabudowy (MW, MWU). Zmiany te mają charakter marginalny i raczej dążą do zgodności z faktycznym zagospodarowaniem i lepszemu wykorzystaniu przestrzeni i w tych kategoriach należy je rozpatrywać.

Za istotną zmianę wprowadzaną projektem planu uznać też można dopuszczenie lokowania ogniw fotowoltaicznych o mocy przekraczającej 100 kW wraz z zabudową z nimi związaną w obrębie części jednostki 2UP.

Stan środowiska na przedmiotowym terenie kształtowany jest nie tylko przez czynniki miejscowe, ale jest także wypadkową jej powiązań z otoczeniem.

Obszar opracowania jest w znacznej mierze zagospodarowany, choć stosunkowo duże przestrzenie zajmują tu wciąż tereny biologicznie czynne. Należą do nich głównie parki, a także tereny zielone towarzyszące usługom sportu i rekreacji oraz częściowo tylko zabudowane ogrody działkowe. W części

południowej znajdują się też dość rozległe tereny przemysłowe obecnie porośnięte roślinnością, w tym zielenią wysoką, choć nie przedstawiają one istotnej wartości przyrodniczej. Brak tu płatów roślinności pierwotnej, a występująca roślinność ma charakter wtórny, antropogeniczny. Tereny leśne nie występują, brak tu również terenów rolnych.

Teren objęty projektem MPZP położony jest w zasięgu dwóch udokumentowanych złóż węgla kamiennego:

1. Bytom III,
2. Bobrek-Miechowice 1,

Ponadto teren objęty projektem planu położony jest w granicach obszarów i terenów górniczych „Bobrek-Miechowice 1” oraz „Bytom III – ZG”.

Przez obszar opracowania zasadniczo nie przepływają żadne ciek. Jedynie w rejonie oczyszczalni ścieków pojawia się niewielki ciek, opisywany niekiedy jako Miechowicki Potoki i przepływający pod Al. Jana Nowaka-Jeziorańskiego.

Na przestrzeni lat, pod wpływem działalności człowieka, pierwotne siedliska przyrodnicze obszaru opracowania, jak również towarzysząca im szata roślinna, fauna i mykobiota uległy znaczącym przekształceniom. W chwili obecnej zbiorowiska naturalnej roślinności potencjalnej nie występują na przedmiotowym terenie, nawet w zubożonej czy fragmentarycznej postaci. Pisywany niekiedy jako Miechowicki Potoki i przepływający pod Al. Jana Nowaka-Jeziorańskiego. Zasadniczo najcenniejszym przyrodniczo obszarem w granicach opracowania jest Park Ludowy, położony w centralnej jego części. Skład fauny na opisywanym terenie determinowany jest przez występujące tu siedliska. Są to przede wszystkim: tereny zurbanizowane, parki, zadrzewienia na terenach przemysłowych oraz ogródki działkowe.

Na obszarze planu znajdują się obiekty o wartościach kulturowych wpisane do Rejestru zabytków nieruchomych Województwa Śląskiego i gminnej ewidencji zabytków. W granicach opracowania znajduje się jeden pomnik przyrody – platan klonolistny, rosnący w Parku Ludowym. Zagospodarowanie terenu zgodne z przedłożonym projektem miejsc Z uwagi na charakter zagospodarowania i sąsiedztwo w większości obszarów zurbanizowanych, teren opracowania nie pełni obecnie istotnych funkcji jako szlak migracji. owego planu nie będzie miało negatywnego wpływu na zlokalizowane w rejonie obszary chronione.

W chwili obecnej przez teren objęty projektem planu przebiega napowietrzna linia przesyłowa energii elektrycznej 110kV, a przy ul. Wiosny Ludów znajduje się Stacja elektroenergetyczna "Wierzbowa" 110kV..

Źródłem promieniowania niejonizującego są również anteny i stacje bazowe telefonii komórkowej. W granicach opracowania zlokalizowane są 3 tego typu obiekty:

- ul. Francuska 31 - maszt na bloku mieszkalnym
- ul. Matki Ewy 9 – dna budynku szkoły podstawowej
- ul. Frenzla - ul. Frenzla - maszt Plusa kolo Lidla

W obszarze opracowania brak terenów leśnych w rozumieniu *ustawy o lasach* z dnia 28 września 1991 r. W obszarze objętym projektem planu nie występują też grunty rolne.

Obszar objęty projektem MPZP znajduje się w poza zasięgiem GZWP.

W przedstawionym do oceny projekcie planu wprowadzono zapisy służące ochronie wód podziemnych i powierzchniowych. W związku z tym należy przyjąć, że realizacja ustaleń planu nie przyczyni się do znaczącego pogorszenia się ich stanu.

Ryzyko przekroczeń dopuszczalnych poziomów hałasu na omawianym obszarze występuje praktycznie wyłącznie przy głównych ciągach drogowych, ul. Frenzla, zwłaszcza u zbiegu z ul. Wiosny Ludów, przekroczenia tu notowane są jednak bardzo ograniczone przestrzennie i nieznaczne. Wzdłuż ulicy Frenzla utrzymuje się jedynie przeznaczenie na zabudowę mieszkaniową wielorodzinną i usługową (MWU) w obrębie terenów jeszcze nie zabudowanych. Al. Jana Nowaka-Jeziorańskiego będąca poważniejszym źródłem hałasu obecnie nie jest otoczona terenami podlegającymi ochronie akustycznej, również projekt planu nie wprowadza w tym rejonie tego typu zagospodarowania.

Celem zabezpieczenia zabudowy mieszkaniowej w jednostkach 6MW i 7 MW od potencjalnego hałasu przemysłowego z jednostek 1UP i 2UP projekt planu przewiduje pasy zieleni izolacyjnej (1-2ZI).

Teren opracowania uległ znaczącym przekształceniom antropogenicznym, które przejawiają się m.in. znacznym udziałem obszarów zurbanizowanych i terenów poprzemysłowych. Generalnie na powierzchni ziemi przedmiotowy obszar nie wyróżnia się podwyższonymi walorami przyrodniczymi. Pewnym wyjątkiem może być tu Park Ludowy, w którym występują okazałe egzemplarze drzew, a także który stanowi siedlisko wielu gatunków zwierząt, zwłaszcza ptaków i pod tym względem zdecydowanie wyróżnia się na tle innych terenów w granicach opracowania. W planie utrzymane zostało obecne zagospodarowanie parku, park chroniony jest również jako obiekt zabytkowy.

Projekt planu nie stoi w sprzeczności z zakazami i ograniczeniami zawartymi w *Uchwale Nr V/36/1/2017 Sejmiku Województwa Śląskiego z dnia 7 kwietnia 2017 r. w sprawie wprowadzenia na obszarze województwa śląskiego ograniczeń w zakresie eksploatacji instalacji, w których następuje spalanie paliw*, a realizacja jego zapisów przyczynia się do ich wdrożenia.

Przedmiotowy teren zlokalizowany jest w odległości ponad 50 km od południowej granicy Państwa. Oddziaływania związane z realizacją ocenianego projektu *planu* będą generalnie związane z lokalną niwelacją terenu, przekształceniem szaty roślinnej i siedlisk faunistycznych, powstawaniem ścieków i odpadów oraz emisją zanieczyszczeń do powietrza i hałasu do środowiska. Wpływy tego typu, ograniczane dodatkowo zapisami w planie oraz zapisami obowiązującego ustawodawstwa będą miały generalnie charakter lokalny. Z tego względu realizacja projektowanych ustaleń nie będzie powodowała transgranicznego oddziaływania na środowisko.

Za potencjalnie problemową należy uznać kwestię utrzymania przeznaczenia na tereny zabudowane i wprowadzanie nowych terenów zabudowanych w obrębie zakończonej płytkiej eksploatacji rudnej i zlikwidowanych szybów i szybików. Jak pokazuje jednak praktyka i obecnie istniejąca zabudowa, lokowanie zabudowy na tych terenach jest możliwe. Właściwe przygotowanie i realizacja obiektów budowlanych nie powinny więc być źródłem problemów. Ponadto część z tych terenów zamierza się

przeznaczyć pod ogniwa fotowoltaiczne, które uznać należy za mniej problematyczne pod względem lokowania na tego typu terenach.