

### **OŚWIADCZENIE – KLAUZULA**

Kierujący zespołem wykonującym niniejsze opracowanie oświadcza, że spełnia wymagania, o których mowa w art. 74a ust. 2 ustawy z dnia 3 października 2008 r. o udostępnianiu informacji o środowisku i jego ochronie, udziale społeczeństwa w ochronie środowiska oraz o ocenach oddziaływania na środowisko (Dz.U. 2022 poz. 1029 ze zmianami).

Ja niżej podpisana Iwona Majewska–Durjasz jestem świadoma odpowiedzialności karnej za złożenie fałszywego oświadczenia

<b>WYKSZTAŁCENIE</b>	<b>IMIĘ I NAZWISKO</b>	<b>PODPIS</b>
MGR GEOLOGII	IWONA MAJEWSKA-DURJASZ	
TYTUŁ OPRACOWANIA: PROGNOZA ODDZIAŁYWANIA NA ŚRODOWISKO MIEJSCOWEGO PLANU ZAGOSPODAROWANIA PRZESTRZENNEGO DLA TERENU POŁOŻONEGO W REJONIE ŻOŁNIERSKIEJ W BYTOMIU - ETAP II - CZĘŚĆ ZACHODNIA		
DATA OPRACOWANIA: październik 2022 r.		

## SPIS TREŚCI

<b>1. WPROWADZENIE.....</b>	<b>3</b>
1.1. PRZEDMIOT, CEL, ZAKRES MERYTORYCZNY PROGNOZY.....	3
1.2. PODSTAWY OPRACOWANIA ORAZ WYKORZYSTANE MATERIAŁY .....	3
<b>2. INFORMACJA O ZAWARTOŚCI, GŁÓWNYCH CELACH ANALIZOWANEGO DOKUMENTU ORAZ JEGO POWIĄZANIACH Z INNYMI DOKUMENTAMI.....</b>	<b>7</b>
2.1. OBSZAR OPRACOWANIA I JEGO AKTUALNE ZAGOSPODAROWANIE .....	7
2.2. CHARAKTERYSTYKA ZAMIERZEŃ PLANISTYCZNYCH .....	9
2.3. POWIĄZANIA PROJEKTOWANEGO DOKUMENTU Z INNYMI DOKUMENTAMI.....	10
<b>3. INFORMACJA O METODACH ZASTOSOWANYCH PRZY SPORZĄDZANIU PROGNOZY .....</b>	<b>11</b>
<b>4. PROPOZYCJE DOTYCZĄCE PRZEWIDYWANYCH METOD ANALIZY SKUTKÓW REALIZACJI POSTANOWIEŃ PROJEKTOWANEGO DOKUMENTU ORAZ CZĘSTOTLIWOŚĆ JEJ PRZEPROWADZANIA .....</b>	<b>11</b>
<b>5. OKREŚLENIE, ANALIZA I OCENA ISTNIEJĄCEGO STANU ŚRODOWISKA ORAZ POTENCJALNE ZMIANY TEGO STANU W PRZYPADKU BRAKU REALIZACJI PROJEKTOWANEGO MIEJSCOWEGO PLANU ZAGOSPODAROWANIA PRZESTRZENNEGO .....</b>	<b>12</b>
5.1. STAN ZASOBÓW ŚRODOWISKA.....	12
5.1.1. <i>Ukształtowanie powierzchni terenu .....</i>	<i>12</i>
5.1.2. <i>Budowa geologiczna.....</i>	<i>13</i>
5.1.3. <i>Warunki hydrogeologiczne .....</i>	<i>14</i>
5.1.4. <i>Powierzchnia ziemi i gleby.....</i>	<i>15</i>
5.1.5. <i>Wody powierzchniowe.....</i>	<i>16</i>
5.1.6. <i>Warunki klimatyczne.....</i>	<i>17</i>
5.1.7. <i>Warunki florystyczno-faunistyczne .....</i>	<i>18</i>
5.1.8. <i>Walory krajobrazowe i kulturowe.....</i>	<i>21</i>
5.1.9. <i>Zasoby przyrodnicze i ich ochrona prawna .....</i>	<i>21</i>
5.1.10. <i>Powiązania przyrodnicze terenu z obszarami otaczającymi .....</i>	<i>26</i>
5.2. ISTNIEJĄCE ZAGROŻENIA ŚRODOWISKA, A JEGO ODPORNOŚĆ NA DEGRADACJĘ I ZDOLNOŚĆ DO SAMOREGENERACJI.....	26
5.3. POTENCJALNE ZMIANY STANU ŚRODOWISKA W PRZYPADKU BRAKU REALIZACJI PROJEKTU MIEJSCOWEGO PLANU ZAGOSPODAROWANIA PRZESTRZENNEGO.....	30
<b>6. PROBLEMY OCHRONY ŚRODOWISKA ISTOTNE Z PUNKTU WIDZENIA REALIZACJI PROJEKTOWANEGO DOKUMENTU, W SZCZEGÓLNOŚCI DOTYCZĄCE OBSZARÓW PODLEGAJĄCYCH OCHRONIE NA PODSTAWIE USTAWY Z DNIA 16 KWIETNIA 2004 R. O OCHRONIE PRZYRODY.....</b>	<b>31</b>
6.1. FORMY OCHRONY PRAWNEJ .....	31
6.1.1. <i>Lasy ochronne .....</i>	<i>31</i>
6.1.2. <i>Grunty rolne i leśne.....</i>	<i>31</i>
6.1.3. <i>Zasoby wodne.....</i>	<i>31</i>
6.1.4. <i>Ustalenia wynikające z warunków korzystania z wód regionu wodnego.....</i>	<i>32</i>
6.1.5. <i>Złoże kopalin.....</i>	<i>33</i>
6.1.6. <i>Klimat akustyczny.....</i>	<i>33</i>
6.1.7. <i>Walory krajobrazowe i kulturowe.....</i>	<i>35</i>
6.1.8. <i>Flora i fauna.....</i>	<i>36</i>
6.1.9. <i>Obiekty chronione w myśl ustawy o ochronie przyrody.....</i>	<i>38</i>
6.1.10. <i>Obszary cenne przyrodniczo, a nieobjęte ochroną .....</i>	<i>39</i>
<b>7. CELE OCHRONY ŚRODOWISKA USTANOWIONE NA SZCZEBLU MIĘDZYNARODOWYM I KRAJOWYM ORAZ SPOSOBY, W JAKICH TE CELE I INNE PROBLEMY ŚRODOWISKA ZOSTAŁY UWZGLĘDNIONE PODCZAS OPRACOWYWANIA PROJEKTU PLANU.....</b>	<b>39</b>
<b>8. USTALENIA PROJEKTU MIEJSCOWEGO PLANU ZAGOSPODAROWANIA PRZESTRZENNEGO W ODNIESIENIU DO STRATEGICZNEGO PLANU ADAPTACJI DLA SEKTORÓW I OBSZARÓW WRAŻLIWYCH NA ZMIANY KLIMATU DO ROKU 2020 Z PERSPEKTYWĄ DO ROKU 2030 .....</b>	<b>43</b>
<b>9. USTALENIA PROJEKTU MIEJSCOWEGO PLANU ZAGOSPODAROWANIA PRZESTRZENNEGO W ODNIESIENIU DO UCHWAŁY NR V/36/1/2017 SEJMIKU WOJEWÓDZTWA ŚLĄSKIEGO Z DNIA 7 KWIETNIA 2017 R. W SPRAWIE WPROWADZENIA NA OBSZARZE WOJEWÓDZTWA ŚLĄSKIEGO</b>	

<b>OGRANICZEŃ W ZAKRESIE EKSPLOATACJI INSTALACJI, W KTÓRYCH NASTĘPUJE SPALANIE PALIW.....</b>	<b>46</b>
<b>10.PRZEWIDYWANE ZNACZĄCE ODDZIAŁYWANIE, W TYM BEZPOŚREDNIE, WTÓRNE I SKUMULOWANE, KRÓTKOTERMINOWE, ŚREDNIOTERMINOWE I DŁUGOTERMINOWE, STAŁE I CHWILOWE ORAZ POZYTYWNE I NEGATYWNE NA PRZEDMIOT OCHRONY OBSZARU NATURA 2000 ORAZ INTEGRALNOŚĆ TEGO OBSZARU, A TAKŻE NA ŚRODOWISKO .....</b>	<b>47</b>
10.1.ODDZIAŁYWANIA ROZWIĄZAŃ PLANU NA ŚRODOWISKO: BEZPOŚREDNIE I POŚREDNIE, ŚREDNIO I DŁUGO TERMINOWE, STAŁE I CHWILOWE, WTÓRNE I SKUMULOWANE .....	48
<b>11.STAN ŚRODOWISKA NA OBSZARACH OBJĘTYCH ZNACZĄCYM ODDZIAŁYWANIEM .....</b>	<b>51</b>
<b>12.TRANSGRANICZNE ODDZIAŁYWANIE NA ŚRODOWISKO.....</b>	<b>52</b>
<b>13.OBSZARY PROBLEMOWE.....</b>	<b>52</b>
<b>14.ROZWIĄZANIA MAJĄCE NA CELU ZAPOBIEGANIE, OGRANICZANIE LUB KOMPENSACJĘ PRZYRODNICZĄ NEGATYWNYCH ODDZIAŁYWAŃ NA ŚRODOWISKO MOGĄCYCH BYĆ REZULTATEM REALIZACJI PROJEKTOWANEGO DOKUMENTU, W SZCZEGÓLNOŚCI NA CELE OCHRONY OBSZARU NATURA 2000 ORAZ INTEGRALNOŚĆ TEGO OBSZARU .....</b>	<b>53</b>
<b>15.PROPOZYCJE ROZWIĄZAŃ ALTERNATYWNYCH DO ROZWIĄZAŃ ZAWARTYCH W PLANIE ..</b>	<b>56</b>
<b>16.STRESZCZENIE W JĘZYKU NIESPECJALISTYCZNYM .....</b>	<b>57</b>

#### **SPIS RYSUNKÓW:**

Rys. 1. Poglądowa lokalizacja terenu objętego projektem miejscowego planu zagospodarowania przestrzennego.....	8
Rys. 2. Zasięg płytkiej eksploatacji .....	14
Rys. 3. Lokalizacja obszaru Natura 2000 .....	23
Rys. 4. Lokalizacja obszarów chronionych sąsiadujących z obszarem objętym projektem planu.....	25

#### **SPIS TABEL:**

Tab. 1. Dopuszczalne poziomy hałasu w środowisku powodowanego przez poszczególne grupy źródeł hałasu, z wyłączeniem hałasu powodowanego przez starty, lądowania i przeloty statków powietrznych oraz linie elektroenergetyczne wyrażone wskaźnikami $L_{DWN}$ i $L_N$ , które to wskaźniki mają zastosowanie do prowadzenia długookresowej polityki w zakresie ochrony przed hałasem (zgodnie z Rozporządzeniem Ministra Środowiska z dnia 14 czerwca 2007 r. w sprawie dopuszczalnych poziomów hałasu w środowisku (tekst jednolity Dz.U. 2014 poz.112) .....	33
Tab. 2. Charakterystyka typów oddziaływań.....	50

#### **SPIS ZAŁĄCZNIKÓW:**

Załącznik nr 1 Mapa prognozy oddziaływania na środowisko

## 1. Wprowadzenie

### 1.1. Przedmiot, cel, zakres merytoryczny prognozy

Prognoza oddziaływania na środowisko została opracowana w celu określenia wpływu na środowisko planowanego sposobu zagospodarowania terenu objętego projektem miejscowego planu zagospodarowania przestrzennego (planu) obszaru położonego w rejonie ulicy Żołnierskiej w Bytomiu - etap II - część zachodnia.

Wymagania dotyczące zakresu merytorycznego prognozy zostały określone w art. 51 ust. 2 *Ustawy o udostępnianiu informacji o środowisku i jego ochronie, udziale społeczeństwa w ochronie środowiska oraz o ocenach oddziaływania na środowisko* (tekst jednolity Dz.U. 2022 poz. 1029).

Do wykonania prognozy zastosowano metodę analizy systemowej, opierającą się na tworzeniu modeli i stosowaniu hipotez jako podstawy rozważań.

### 1.2. Podstawy opracowania oraz wykorzystane materiały

Niniejszą prognozę sporządzono na zlecenie Urzędu Miejskiego w Bytomiu z siedzibą przy ul. Parkowej 2.

Przy sporządzaniu niniejszej prognozy oparto się o następujące akty prawne:

- [1.2.1] Ustawa z dnia 3 października 2008 r. o udostępnieniu informacji o środowisku i jego ochronie, udziale społeczeństwa w ochronie środowiska oraz o ocenach oddziaływania na środowisko (tekst jednolity Dz.U. 2022 poz. 1029, z późniejszymi zmianami).
- [1.2.2] Prawo ochrony środowiska z dnia 27 kwietnia 2001 r. (t.j. Dz.U. 2021 poz. 1973 z późn. zm.).
- [1.2.3] Ustawa o ochronie przyrody z dnia 16 kwietnia 2004 r. (t.j. Dz.U. 2022 poz. 916 z późn. zm).
- [1.2.4] Rozporządzenie Rady Ministrów z dnia 18 października 2016 r. w sprawie planu gospodarowania wodami na obszarze dorzecza Wisły (t.j. Dz.U. 2016 poz.1911).
- [1.2.5] Rozporządzenie Rady Ministrów z dnia 18 października 2016 r. w sprawie planu gospodarowania wodami na obszarze dorzecza Odry (t.j. Dz.U. 2016 poz.1967).
- [1.2.6] Ustawa o lasach z dnia 28 września 1991 r. (t.j. Dz.U. 2022 poz. 672 z późn. zm).
- [1.2.7] Ustawa o ochronie gruntów rolnych i leśnych z dnia 3 lutego 1995 r. (t.j. Dz.U. 2021 poz. 1326 z późn. zm).
- [1.2.8] Ustawa z dnia 20 lipca 2017 r. – Prawo wodne (t.j. Dz.U. 2021 poz. 2233 z późn. zm.).

- [1.2.9] Ustawa z dnia 9 czerwca 2011 r. – Prawo geologiczne i górnicze (t.j. Dz.U. 2022 poz. 1072 z późn. zm).
- [1.2.10] Rozporządzenie Ministra Środowiska z dnia 14 czerwca 2007 r. w sprawie dopuszczalnych poziomów hałasu w środowisku (t.j. Dz.U. 2014 poz. 112).
- [1.2.11] Rozporządzenie Ministra Klimatu z dnia 17 lutego 2020 r. w sprawie sposobów sprawdzania dotrzymania dopuszczalnych poziomów pól elektromagnetycznych w środowisku (Dz.U. 2020 poz. 258 ze zmianami).
- [1.2.12] Ustawa z dnia 23 lipca 2003 r. o ochronie zabytków i opiece nad zabytkami (t.j. Dz.U. 2022 poz. 840 z późn. zm.).
- [1.2.13] Rozporządzenie Rady Ministrów z dnia 10 września 2019 r. w sprawie przedsięwzięć mogących znacząco oddziaływać na środowisko (Dz.U. 2019 poz. 1839 z późn. zm).
- [1.2.14] Rozporządzenie Ministra Transportu, Budownictwa i Gospodarki Morskiej z dnia 25 kwietnia 2012 r. w sprawie ustalania geotechnicznych warunków posadawiania obiektów budowlanych (Dz.U. 2012 poz. 463).
- [1.2.15] Rozporządzenie Ministra Środowiska z dnia 9 października 2014 r. w sprawie ochrony gatunkowej roślin (Dz.U. 2014 poz. 1409).
- [1.2.16] Rozporządzenie Ministra Środowiska z dnia 9 października 2014 r. w sprawie ochrony gatunkowej grzybów (Dz.U. 2014 poz. 1408).
- [1.2.17] Rozporządzenie Ministra Środowiska z dnia 16 grudnia 2016 r. w sprawie ochrony gatunkowej zwierząt (Dz.U. 2016 poz. 2183 ze zmianami).
- [1.2.18] Ustawa z dnia 13 grudnia 2013 r o rodzinnych ogrodach działkowych (tekst jedn. Dz. U. 2021 poz. 1073)

Wymienione powyżej akty normatywne dały podstawę do wydania szeregu rozporządzeń oraz podejmowania na ich podstawie uchwał w sprawie tworzenia określonego typu obszarów i obiektów oraz wprowadzania ochrony gatunkowej roślin i zwierząt. Stanowią one również podstawę do konstrukcji planów zagospodarowania przestrzennego.

Przy sporządzaniu niniejszej prognozy wykorzystano następujące materiały:

- [1.2.18] Studium uwarunkowań i kierunków zagospodarowania przestrzennego Gminy Bytom, przyjęte uchwałą nr XVI/204/11 Rady Miejskiej w Bytomiu z dnia 24 sierpnia 2011 r., zmienione uchwałami: nr X/120/13 Rady Miejskiej w Bytomiu z dnia 25 lutego 2013 r., nr XXXVIII/485/17 Rady Miejskiej w Bytomiu z dnia 27 lutego 2017 r., nr LXI/814/18 Rady Miejskiej w Bytomiu z dnia 26 marca 2018 r., nr LXIV/839/18 Rady Miejskiej w Bytomiu z dnia 28 maja 2018 r., nr XXXII/463/20 z dnia 28 września 2020 r. oraz nr XL/549/21 z dnia 22 lutego 2021 r.

- [1.2.19] Opracowanie ekofizjograficzne dla studium zagospodarowania przestrzennego miasta Bytom określające warunki geologiczno-górniczne. Wyk. EKOID 2008.
- [1.2.20] Opracowanie ekofizjograficzne dla gminy Bytom. Wyk. Przedsiębiorstwo Produkcyjno-Badawcze INTEREKO Sp. z o.o., Katowice 2003.
- [1.2.21] Aktualizacja Programu Ochrony Środowiska dla miasta Bytomia na lata 2012-2015 z perspektywą na lata 2016-2019. Wyk. Główny Instytut Górnictwa, Katowice, 2012.
- [1.2.22] Prognoza oddziaływania na środowisko projektu strategii rozwoju miasta Bytom 2020+. Wyk. DATAGIS.PL, Bytom lipiec 2014 r.
- [1.2.23] Plan gospodarki niskoemisyjnej dla gminy Bytom. Wyk. Energoekspert sp. z o.o., Bytom, 2015.
- [1.2.24] Raport o stanie miasta Bytom 2018. Urząd Miejski w Bytomiu, 2019 r.
- [1.2.25] Kondracki J. 2001. Geografia fizyczna. PWN, Warszawa.
- [1.2.26] Szczegółowa mapa geologiczna Polski, ark. Zabrze, w skali 1:50 000.
- [1.2.27] Paczyński B. (red.) 1993. Atlas hydrogeologiczny Polski 1:500 000. Część I. Systemy zwykłych wód podziemnych. PIG, Warszawa.
- [1.2.28] Kleczkowski A. 1998. Główne zbiorniki wód podziemnych (GZWP) w Polsce – własności hydrogeologiczne, jakość wód, badania modelowe. Kraków.
- [1.2.29] Mapa warunków występowania, użytkowania, zagrożenia i ochrony zwykłych wód podziemnych Górnośląskiego Zagłębia Węglowego i jego obrzeżenia w skali 1:100 000.
- [1.2.30] Mikołajków J., Sadurski A. 2017. Informator PSH Główne Zbiorniki Wód Podziemnych w Polsce. Państwowy Instytut Geologiczny Państwowy Instytut Badawczy, Warszawa, ss. 413.
- [1.2.31] Wagner J., Rolka M., Zembal M. 2009. Wody podziemne miast Polski. Państwowy Instytut Geologiczny – Państwowy Instytut Badawczy, Warszawa.
- [1.2.32] Mapa hydrograficzna ark. Zabrze, w skali 1:50 000.
- [1.2.33] Gumiński R. 1948. Próba wydzielenia dzielnic rolniczo-klimatycznych. Przegląd Meteorologiczny i Hydrologiczny 1: 7-20.
- [1.2.34] Matuszkiewicz J.M. 2008a. Regionalizacja geobotaniczna Polski. IGiPZ, Warszawa (dostępne online: [www.igipz.pan.pl](http://www.igipz.pan.pl)).
- [1.2.35] Matuszkiewicz J.M. 2008b. Potencjalna roślinność naturalna Polski. IGiPZ, Warszawa (dostępne online: [www.igipz.pan.pl](http://www.igipz.pan.pl)).
- [1.2.36] Urbisz A. 2018. Chronione rośliny naczyniowe Wyżyny Śląskiej. Centrum Dziedzictwa Przyrody Górnego Śląska, Katowice, ss. 277.
- [1.2.37] Kaźmierczakowa R., Bloch-Orłowska J., Celka Z., Cwener A., Dajdok Z., Michalska-Hejduk D., Pawlikowski P., Szczeniak E., Ziarnik K. 2016. Polska czerwona lista paprotników i roślin kwiatowych. Polish red list of pteridophytes and flowering plants. Kraków, Instytut Ochrony Przyrody Polskiej Akademii Nauk. ss. 48.

- [1.2.38] Parusel J.B., Skowrońska K., Wower A. 2007. Korytarze ekologiczne w Województwie Śląskim –koncepcja do planu zagospodarowania przestrzennego województwa. Etap I., CDPGŚ, Katowice.
- [1.2.39] <https://www.bytom.pl> internetowy serwis miasta Bytom
- [1.2.40] [www.katowice.pios.gov.pl](http://www.katowice.pios.gov.pl) (raporty i informacje o stanie środowiska w woj. śląskim).
- [1.2.41] <http://sitplan.um.bytom.pl/iuip/mapa>
- [1.2.42] <http://geoserwis.gdos.gov.pl>
- [1.2.43] <https://www.bdl.lasy.gov.pl/>
- [1.2.44] [www.katowice.lasy.gov.pl](http://www.katowice.lasy.gov.pl)
- [1.2.45] [www.beta.btsearch.pl](http://www.beta.btsearch.pl)

## **2. Informacja o zawartości, głównych celach analizowanego dokumentu oraz jego powiązaniach z innymi dokumentami.**

### **2.1. Obszar opracowania i jego aktualne zagospodarowanie**

Teren położony w granicach przedstawionego do oceny projektu miejscowego planu zagospodarowania przestrzennego usytuowany jest północno – zachodniej części Bytomia, miasta na prawach powiatu, zlokalizowanego w centralnej części Górnośląsko-Zagłębiowskiej Metropolii.

Obszar opracowania usytuowany jest w obrębie dzielnicy Stolarzowice.

Granice obszaru opracowania wyznaczają:

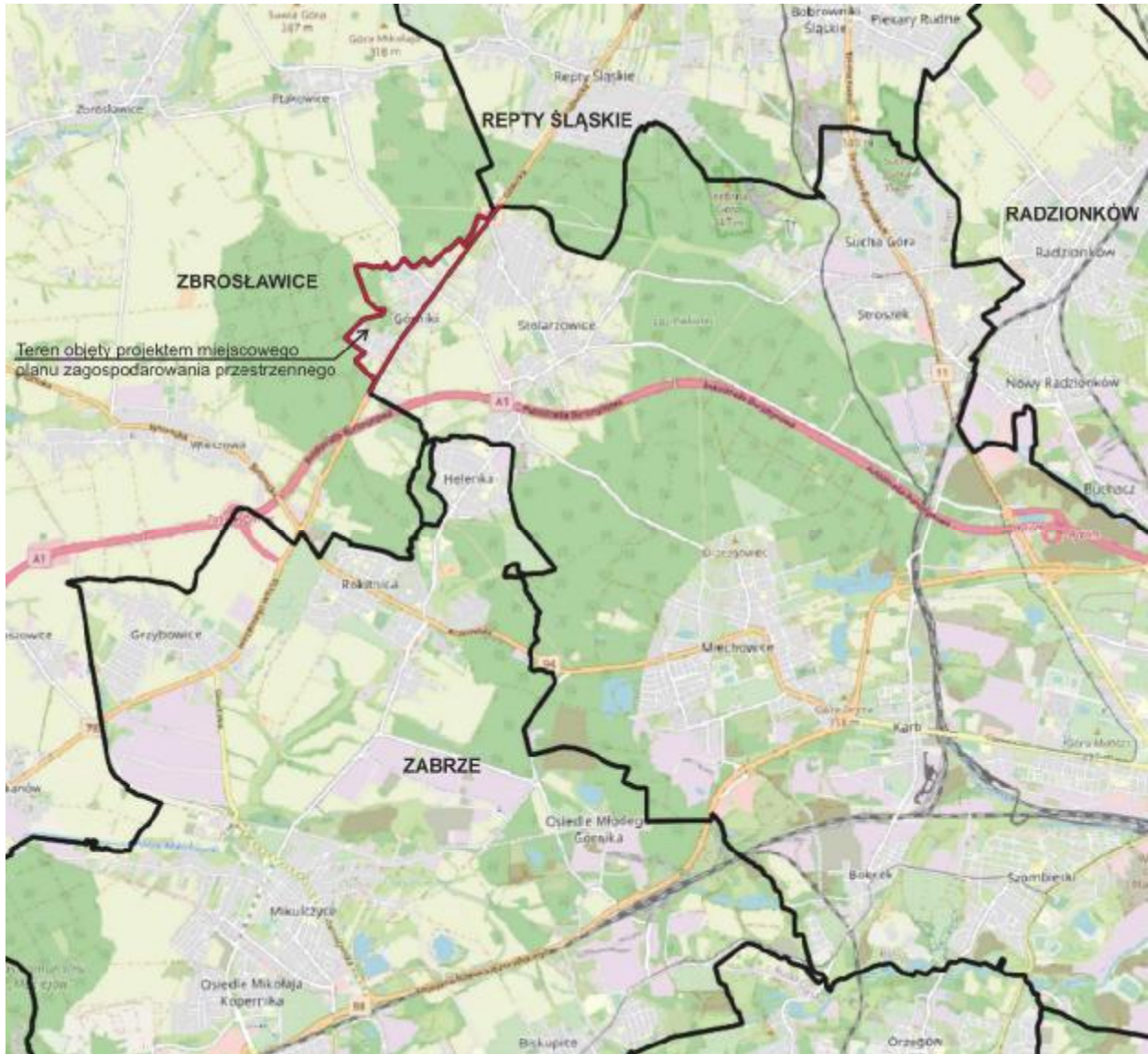
- od północy i zachodu – granica miasta Bytom,
- od południa i wschodu – ul. Żołnierska (częściowo włączona w granice planu).

Od zachodu omawiany teren sąsiaduje z obszarem gminy Zbrostawice. Za granicą miasta znajdują się tereny niezabudowane, biologicznie czynne w postaci zadrzewień i pól uprawnych. Część terenu granicząca od północy to obszary leśne nadleśnictwa Brynek.

Obszary znajdujące się na wschód od granicy planu to tereny zabudowy mieszkaniowej jednorodzinnej przecinane obszarami biologicznie czynnymi o różnym charakterze. Funkcjonują tu zarówno użytki rolne jak i mniejsze zadrzewienia oraz tereny zieleni urządzonej towarzyszącej budynkom mieszkalnym. Dla tej części miasta uchwalony został miejscowy plan zagospodarowania przestrzennego, dla terenu położonego w rejonie ulicy Żołnierskiej w Bytomiu - etap I - część wschodnia.

Poglądową lokalizację terenu objętego projektem miejscowego planu zagospodarowania (MPZP) na tle granic miasta Bytom i miejscowości ościennych przedstawiono na poniższym rysunku (rys. 1).





Rys. 1. Poglądowa lokalizacja terenu objętego projektem miejscowego planu zagospodarowania przestrzennego

W stanie istniejącym obszar w granicach objętych projektem planu jest częściowo zabudowany. Dominującą formą zabudowy są budynki mieszkalne jednorodzinne w ogrodach, koncentrujące się wokół istniejących ciągów komunikacyjnych.

Inną formę zabudowy stanowią tereny usług zlokalizowane w północnej części projektu planu – stacja paliw płynnych. Pozostałe usługi w omawianym terenie to głównie działalność nieuciążliwa dla środowiska towarzysząca budynkom mieszkalnym. W omawianych granicach jak i na terenach sąsiadujących z obszarem objętym projektem planu brak jest większych zakładów produkcyjnych czy usługowych.

W północnej części omawianego terenu znajduje się również istniejący cmentarz.

Tereny biologicznie czynne występują tu w postaci zadrzewień oraz użytków rolnych. Położone są one głównie w części zachodniej. Tutaj też znajduje się niewielki obszar leśny stanowiący fragment większego kompleksu znajdującego się poza granicami miasta. W północnej części obszaru planu tereny biologicznie czynne stanowią niewielki fragment położony pomiędzy budynkami mieszkalnymi i istniejącą stacją paliw przy ul. Żołnierskiej.

### **Infrastruktura komunikacyjna**

Podstawę komunikacji z terenami przyległymi do obszaru planu stanowi ul. Żołnierska wyznaczająca równocześnie wschodnią granicę opracowania.

W samych granicach obszaru objętego planem funkcję rozprawdzającą pełni ul. Ptakowicka i Gajowa. Ulica Ptakowicka poza rozprawdzaniem ruchu wewnątrz omawianego terenu dodatkowo stanowi lokalny łącznik z terenami przyległymi położonymi w granicach miasta jak i na terenie gminy Zbrostawice.

### **Zaopatrzenie w media**

Energia elektryczna jest dostarczana na przedmiotowy teren za pośrednictwem istniejącej sieci elektroenergetycznej.

Obszar planu jest również wyposażony w sieć wodociągową i kanalizacyjną, której zasięg odpowiada istniejącej zabudowie. Dostawcą wody jest Górnośląskie Przedsiębiorstwo Wodociągów S.A. w Katowicach. Infrastrukturą wodociągową i kanalizacyjną na terenie miasta zarządza Bytomskie Przedsiębiorstwo Komunalne Sp. z o.o. Przez teren opracowania przebiega wodociąg magistralny DN 1000.

Sieć gazową objęta jest zachodnią część terenu opracowania.

Przedmiotowy teren nie jest podłączony do sieci ciepłowniczej.

## **2.2. Charakterystyka zamierzeń planistycznych**

W przedstawionym do oceny projekcie MPZP wprowadzono następujące przeznaczenia podstawowe terenów:

- a) MN – teren zabudowy mieszkaniowej jednorodzinnej,
- b) MU – teren zabudowy mieszkaniowo-usługowej,
- c) U – teren zabudowy usługowej,
- d) US – teren usług sportu i rekreacji,
- e) ZC – teren cmentarza,
- f) ZL – teren lasów,
- g) ZN – teren zieleni nieurządzonej,

- h) ZP – teren zieleni urządzonej,
- i) KDG – teren drogi publicznej klasy głównej,
- j) KDZ – teren drogi publicznej klasy zbiorczej,
- k) KDD – teren drogi publicznej klasy dojazdowej;

Projekt planu przedstawiony do oceny w znacznej części sankcjonuje istniejący sposób zagospodarowania przedmiotowego obszaru. Wzdłuż wschodniej granicy terenu (tj, wzdłuż ul. Żołnierskiej) plan wprowadza tereny zabudowy mieszkaniowo – usługowej.

W pasie terenu graniczącym bezpośrednio z ul. Żołnierską wprowadzone zostały dodatkowo tereny usług, stanowiące rozszerzenie istniejących form o tym samym sposobie zagospodarowania.

Pozostałe tereny wskazane zostały jako tereny zabudowy mieszkaniowej, jednorodzinnej. Częściowo zachowane zostały istniejące tereny biologicznie czynne w formie zieleni nieurządzonej i terenów leśnych.

Utrzymany został istniejący teren sportu i rekreacji obejmujący boisko wraz z przylegającymi terenami i infrastrukturą w postaci placu zabaw i boiska do siatkówki.

W północnej części terenu utrzymany został teren cmentarza wraz z terenami zieleni urządzonej wokół niego stanowiącymi bufor pomiędzy nekropolią a obszarami zabudowy mieszkaniowej.

### **2.3. Powiązania projektowanego dokumentu z innymi dokumentami**

Oceniany projekt miejscowego planu zagospodarowania przestrzennego realizuje ustalenia zawarte w obowiązującym ustawodawstwie (wymienionym w pkt. 1.2).

Zapisy planu, wraz z ograniczeniami i dopuszczeniami, realizują politykę rozwoju miasta przyjętą na szczeblu lokalnym i ponadlokalnym określoną w takich dokumentach jak:

1. Plan Zagospodarowania Przestrzennego Województwa Śląskiego 2020+ (przyjęty uchwałą Nr V/26/2/2016 Sejmiku Województwa Śląskiego z dnia 29 sierpnia 2016 r.).
2. Strategia Rozwoju Województwa Śląskiego "Śląskie 2020+" (przyjęta uchwałą Nr IV/38/2/2013 Sejmiku Województwa Śląskiego z dnia 1 lipca 2013 r.).
3. Studium uwarunkowań i kierunków zagospodarowania przestrzennego Gminy Bytom, przyjęte uchwałą nr XVI/204/11 Rady Miejskiej w Bytomiu z dnia 24 sierpnia 2011 r., zmienione uchwałami: nr X/120/13 Rady Miejskiej w Bytomiu z dnia 25 lutego 2013 r., nr XXXVIII/485/17 Rady Miejskiej w Bytomiu z dnia 27 lutego 2017 r., nr LXI/814/18 Rady Miejskiej w Bytomiu z dnia 26 marca 2018

r., nr LXIV/839/18 Rady Miejskiej w Bytomiu z dnia 28 maja 2018 r., nr XXXII/463/20 z dnia 28 września 2020 r. oraz nr XL/549/21 z dnia 22 lutego 2021 r.

4. Aktualizacja Programu Ochrony Środowiska dla miasta Bytomia na lata 2012-2015 z perspektywą lat 2016-2019. Wyk. Główny Instytut Górnictwa, Katowice, 2012.
5. Plan gospodarki niskoemisyjnej dla gminy Bytom. Wyk. Energoexpert sp. z o.o., Bytom, 2015.

Plan uwzględnia również założenia ochrony środowiska gruntowo-wodnego określonego na szczeblu ponadlokalnym. Nie stoi ponadto w sprzeczności z zaleceniami zawartymi w opracowaniu ekofizjograficznym dla miasta Bytomia.

### **3. Informacja o metodach zastosowanych przy sporządzaniu prognozy**

W czasie sporządzania prognozy oddziaływania na środowisko stosuje się różnorodne metody analityczne i waloryzacyjne. Aktualnie brak jest znormalizowanego nazewnictwa w tym zakresie. W niniejszym opracowaniu posłużono się między innymi następującymi metodami:

- w zakresie opisu stanu środowiska posłużono się metodami analitycznymi,
- w zakresie prognozowania wielkości oddziaływania na środowisko na etapie realizacji ustaleń miejscowego planu zagospodarowania przestrzennego zastosowano prognozowanie przez analogie, biorąc pod uwagę analizy i badania obszarów o podobnym zagospodarowaniu terenu, charakterze i funkcjach.

Podczas przygotowywania niniejszej prognozy nie napotkano trudności wynikających z niedostatków techniki lub luk we współczesnej wiedzy, które uniemożliwiłyby określenie wpływu przedstawionego do oceny projektu miejscowego planu zagospodarowania przestrzennego na środowisko.

### **4. Propozycje dotyczące przewidywanych metod analizy skutków realizacji postanowień projektowanego dokumentu oraz częstotliwość jej przeprowadzania**

Oceniany projekt planu porządkuje aktualne zagospodarowanie. Generalnie nie wprowadza on nowych form zagospodarowania terenu, lecz powiększa istniejące strefy zabudowy.

Komunikacja w obrębie projektu planu opierać się będzie na istniejącej sieci drogowej, plan nie wprowadza nowych ciągów komunikacyjnych o klasie drogi głównej bądź zbiorczej.

Oczywiście powiększenia obszarów zabudowanych wymagać będzie realizacji ciągów komunikacyjnych, jednak będą one miały klasę drogijazdowej.

Przyjęte kierunki zagospodarowania są zgodne z obowiązującym Studium uwarunkowań i kierunków zagospodarowania przestrzennego.

Jakość poszczególnych elementów środowiska takich jak powietrze, wody powierzchniowe czy wody podziemne na terenie województwa śląskiego, jak również na przedmiotowym terenie podlegają monitoringowi prowadzonemu m.in. przez Wojewódzki Inspektorat Ochrony Środowiska (WIOŚ) w Katowicach.

W ocenianym projekcie planu wprowadzono zapisy dotyczące zasad ochrony i kształtowania środowiska przyrodniczego w postaci ustaleń, nakazów i zakazów ograniczających negatywne oddziaływanie na środowisko. Z uwagi na ujęte w miejscowym planie zapisy z zakresu ochrony środowiska oraz charakter wprowadzanych przeznaczeń terenów za wystarczający uznaje się generalnie wspomniany wyżej monitoring prowadzony przez WIOŚ w Katowicach.

## **5. Określenie, analiza i ocena istniejącego stanu środowiska oraz potencjalne zmiany tego stanu w przypadku braku realizacji projektowanego miejscowego planu zagospodarowania przestrzennego**

### **5.1. Stan zasobów środowiska**

Zgodnie z podziałem fizycznogeograficznym kraju według Kondrackiego (2001) [1.2.25] omawiany teren znajduje się w obrębie prowincji Wyżyny Polskie, podprowincji Wyżyny Śląsko-Krakowskiej (341), makroregionu Wyżyna Śląska (341.1) oraz mezoregionu Garb Tarnogórski (341.12).

Stan środowiska na przedmiotowym terenie kształtowany jest nie tylko przez czynniki miejscowe, ale jest także wypadkową jej powiązań z otoczeniem.

W stanie obecnym teren objęty projektem planu jest częściowo zabudowany. Dominującą formą jest tu zabudowa mieszkaniowa jednorodzinna o niskiej intensywności.

Tereny biologicznie czynny funkcjonują tu w postaci upraw oraz obszarów zieleni urządzonej i nieurządzonej. W zachodniej części terenu występują dwa niewielkie fragmenty terenów leśnych stanowiące część kompleksów położonych poza granicami miasta. Lasy należą do Nadleśnictwa Brynek.

#### **5.1.1. Ukształtowanie powierzchni terenu**

Omawiany teren położony jest w obrębie Wyżyny Katowickiej, zlokalizowanej w środkowej części Wyżyny Śląskiej, w obszarze Górnośląskiego Okręgu Przemysłowego. Wyżyna Katowicka zbudowana jest z węglonośnych skał karbońskich, na których zalegają

dolomity i wapienie środkowego triasu. Intensywne wydobycie węgla kamiennego i rozwój innych działów przemysłu ciężkiego w obrębie tego regionu doprowadziły do znacznego przekształcenia pierwotnej rzeźby terenu. Jej charakter został zmieniony także między innymi na skutek niwelacji terenu w tym pod obiekty kubaturowe.

Generalnie obszar objęty projektem planu wykazuje nachylenie w kierunku zachodnim. Obszar wzdłuż ul. Ptakowickiej to część lokalnego wyniesienia znajdującego się poza granicami planu. Od ul. Ptakowickiej teren opada w kierunku na północ i południe.

Generalnie najwyższe rzędne występują w północnej części terenu na przedłużeniu ul. Gombrowicza leżącej poza granicami projektu planu i kształtują się tu na poziomie ok. 324,3 m npm..

Obniżenia występują w dolinach cieków tj. wzdłuż przebiegu Dopływu z Ptakowic (ok. 306,7 m npm) w części północnej oraz cieku dopływającego do Dopływu spod Górników (ok. 293,1 m npm).

### 5.1.2. Budowa geologiczna

Jak nadmieniono powyżej, teren objęty projektem planu położony jest na obszarze mezoregionu Wyżyna Katowicka. Jest to region geomorfologiczny Wyżyny Śląskiej, zbudowany z węglonośnych skał karbońskich. Zalegają na nich dolomity i wapienie środkowego triasu. Region ten jest silnie zurbanizowany i uprzemysłowiony, a występujące tu złoża węgla kamiennego polegają eksploatacji górniczej [1.2.25].

Zgodnie ze Szczegółową Mapą Geologiczną Polski ark. 910 – Bytom podłoże geologiczne omawianego terenu budują utwory czwartorzędowe, triasu i jury.

Utwory czwartorzędowe zalegają we wschodniej części omawianego obszaru w tym wzdłuż ul. Żołnierskiej. Litologicznie utwory te wykształcone są w postaci plejstocénskich glin pylastych ( $_{gpy}Q_p^4$ ). Pas terenu w części północnej wzdłuż istniejącego cieku budują holocénskie osady rzeczne ( $^1Q_h$ ).

Lokalnie na niewielkich fragmentach zalegają wychodnie jury dolnej, warstw połomskich wykształcone w postaci glinki ogniotrwałej, żwirów i zlepieńców ( $J_h^p$ ).

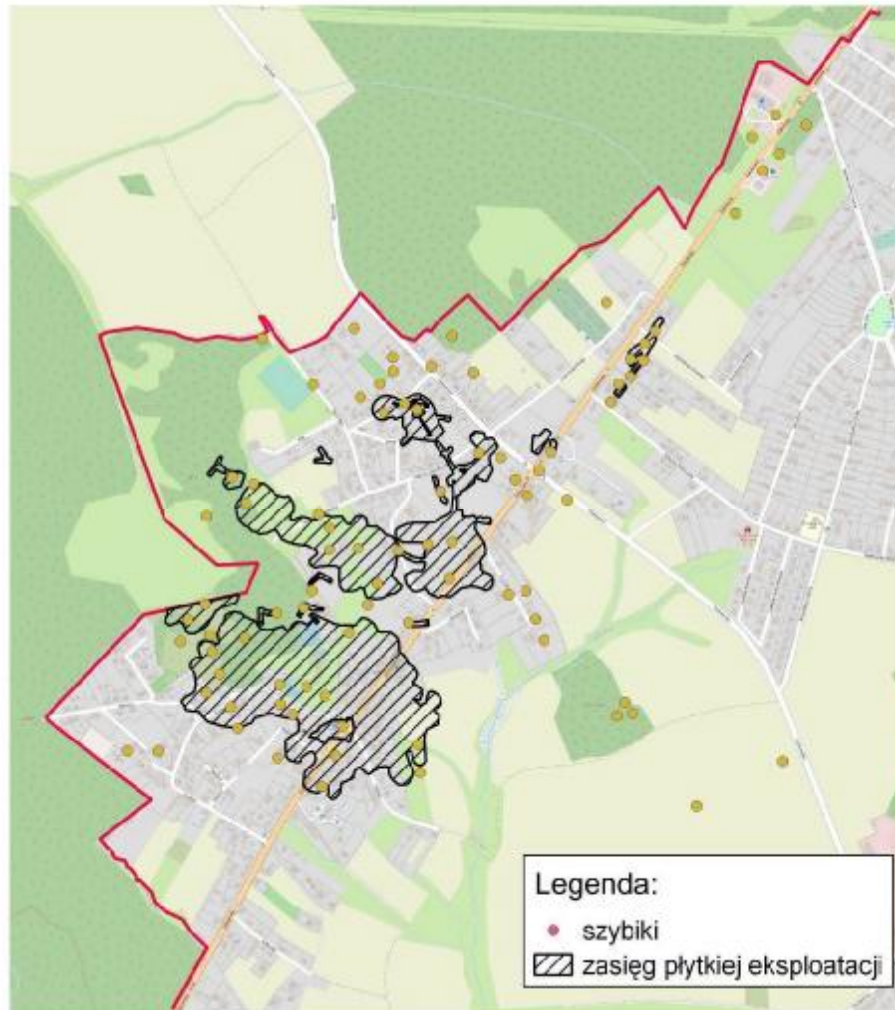
W części zachodniej terenu znajdują się wychodnie triasu litologicznie wykształcone w postaci dolomitów kruszonośnych ( $_{ck}T_2^1$ ) oraz warstw gogolińskich (wapienie płytowe, faliste, zlepieńcowate i komórkowe) triasu środkowego.

#### **Warunki górnicze**

Teren objęty projektem planu położony jest poza zasięgiem udokumentowanych złóż surowców mineralnych. Usytuowany jest także poza granicami istniejących obszarów i terenów górniczych.

W granicach Bytomia już od XII wieku prowadzona była eksploatacja rud cynku i ołowiu. Jej pozostałością jest system podziemnych korytarzy, które obecnie stanowią miejsce zimowania oraz odpoczynku w okresie letnim chronionych nietoperzy i wchodzą w

skład obszaru Natura 2000 „Podziemia Tarnogórsko-Bytomskie”. Orientacyjny zasięg zakończonej płytkiej eksploatacji rudnej w obrębie opisywanego terenu znajduje się w części centralnej.



Rys. 2. Zasięg płytkiej eksploatacji

### 5.1.3. Warunki hydrogeologiczne

Zgodnie z przyjętą regionalizacją hydrogeologiczną Polski według Paczyńskiego (1993) [1.2.27], obszar Bytomia znajduje się w makroregionie centralnym (c), regionie XII śląsko-krakowskim, subregionie triasu śląskiego XII<sub>1</sub>, rejonie bytomskim XII<sub>1c</sub>.

Występują tu piętra wodonośne: czwartorzędowe, triasowe i karbońskie. Piętro czwartorzędowe nie tworzy na obszarze Bytomia ciągłej pokrywy. Obszar znajduje się częściowo w granicach użytkowego poziomu wodonośnego, który w utworach triasowych związany jest z wychodniami utworów węglanowych. Miąższość zawodnionych utworów jest jednak zwykle niewielka. Karbońskie piętro wodonośne tworzone jest przez zespół

szczelinowo-porowych poziomów wodonośnych rozdzielanych wkładkami iłowców i mułowców [1.2.31].

Teren opracowania zlokalizowany jest w granicach udokumentowanego Głównego Zbiornika Wód Podziemnych nr 330 „Zbiornik Gliwice”.

GZWP nr 330 „Gliwice” jest zbiornikiem o typie krasowo-szczelinowym w utworach triasowych T<sub>1,2</sub> (trias dolny, środkowy). Łączna powierzchnia zbiornika obejmuje 330 km<sup>2</sup>, a szacunkowe zasoby dyspozycyjne wynoszą 88 tys. m<sup>3</sup>/dobę. Kompleks wodonośny jest częściowo przykryty praktycznie nieprzepuszczalnymi łąkami miocenu i częściowo odkryty pod przepuszczalnymi utworami czwartorzędu [1.2.28]. Znaczenie GZWP Gliwice jest wysokie ze względu na bliskie sąsiedztwo z terenami zurbanizowanymi i uprzemysłowionymi. Większość ujęć należy do wodociągów komunalnych zaopatrujących w wodę miasta Śląska [1.2.30].

#### **Jednolite części wód podziemnych (JCWPd)**

Zgodnie z aktualnym podziałem Polski na 172 Jednolite Części Wód Podziemnych (JCWPd) teren objęty projektem miejscowego planu zagospodarowania pozostaje w obrębie dorzecza Odry i regionu wodnego Górnej Odry. Z czego część północna położona jest w zasięgu JCWPd nr 128 (kod PLGW600012), południowy fragment znajduje się w zasięgu JCWPd nr 29 (kod PLGW6000129).

Zgodnie z planem gospodarowania wodami na obszarze dorzecza Odry, możliwość osiągnięcia celów środowiskowych JCWPd nr 129 jest zagrożona, a stan ilościowy określono jako dobry, natomiast stan chemiczny jako słaby.

#### **5.1.4. Powierzchnia ziemi i gleby**

Teren położony w granicach administracyjnych Bytomia charakteryzuje się znacznym zróżnicowaniem pokrywy glebowej. Na obszarach położonych w zasięgu Garbu Tarnogórskiego, w tym na terenie opracowania, częste są wytwarzające się na skałach węglanowych rędziny, w tym rędziny zdegradowane oraz gleby brunatne. Na terenach rolnych przeważają gleby brunatne gliniaste, a w dolinach cieków gleby aluwialne.

Należy zwrócić uwagę, że na obszarach poddanych wieloletniej presji człowieka, zwłaszcza na terenach zabudowanych i w sąsiedztwie ciągów komunikacyjnych, szczególnie dróg o znacznym natężeniu ruchu (ul. Żołnierska), obecnie występują w większości gleby antropogeniczne z grupy gleb urbanoziemnych oraz powierzchnie bezglebowe. Pierwotna pokrywa glebowa została tu w znacznej mierze przekształcona m.in. poprzez zdarce wierzchniej warstwy, zasypanie, przekopanie czy pokrycie materiałem obcym. Doszło tym samym do mechanicznego przekształcenia profilów glebowych, częściowego lub całkowitego



zatarcia poziomów genetycznych, ich wymieszaniu między sobą lub z materiałem obcym, przy jednoczesnej zmianie stosunków powietrzno-wodnych i właściwości chemicznych. Na terenie opracowania występują ponadto utwory typologicznie zaliczone do ekranosoli (gleb przykrytych). Powierzchnie przykrywające występują głównie w postaci asfaltu, litego betonu oraz bruku. Trwające zagospodarowanie terenu uniemożliwia lub opóźnia ponowne odtworzenie pokrywy glebowej.

Na obszarach użytkowanych rolniczo, przede wszystkim w obrębie pól ornych, na skutek stosowania zabiegów agrotechnicznych, wykształcają się gleby kulturoziemne o pogłębionym poziomie próchnicznym i ulepszonej dla produkcji roślinnej strukturze. Podobne zmiany zachodzą także czasami na terenie ogrodów przydomowych, w których prowadzi się uprawy. Skutkuje to wytworzeniem się hortisoli.

Zgodnie z materiałami archiwalnymi [1.2.22] środowisko glebowe w Bytomiu w znacznej mierze jest zanieczyszczone substancjami wprowadzonymi przez opady atmosferyczne i spaliny samochodowe, a główną przyczyną tego stanu są pyły, pary oraz gazy emitowane głównie przez zakłady przemysłowe, sektor energetyczny i transport.

#### **5.1.5. Wody powierzchniowe**

Cały omawiany teren położony jest w zlewni rzeki Odry. Przez teren objęty miejscowym planem przebiega dział wodny III rzędu dzielący go na dwie zlewnie. Generalnie w części północnej i środkowej terenu podstawę drenażu stanowi Dopływ z Ptakowic, będący lewostronnym dopływem rzeki Dramy. Ciek przepływa przez obszar objęty projektem planu w części północnej.

Fragment terenu położony w południowej części obszaru projektu planu (rejon ul. Gajowej) odwadniany jest przez dopływ Rokitnickiego Potoku – Dopływ spod Górników.

W granicach objętych projektem planu w zlewni Dopływu z Ptakowic znajdują się niewielkie zbiorniki wód powierzchniowych.

#### **Jednolite części wód powierzchniowych**

Przedmiotowy obszar znajduje się w zasięgu jednolitych części wód powierzchniowych:

- JCWP Drama do Grzybowickiego Potoku włącznie (PLRW60006116669) – część północna;
- JCWP Bytomka (PLRW6000611649) – część południowa;

JCWP Drama do Grzybowickiego Potoku włącznie (PLRW60006116669) została zaklasyfikowana jako naturalna część wód. Charakteryzuje się ona złym stanem, a osiągnięcie celów środowiskowych jest zagrożone.

Jako cele środowiskowe przyjęto dla JCWP dobry stan ekologiczny i dobry stan chemiczny. Dla JCWP przyjęto odstępstwo, tj. ze względu na brak możliwości technicznych i

dysproporcjonalne koszty przyjęto przedłużenie terminu osiągnięcia celu do 2027r.

JCWP Bytomka (PLRW6000611649) została zaklasyfikowana jako naturalna część wód. Jest monitorowana, jej stan jest zły, a możliwość osiągnięcia celów środowiskowych, jest zagrożona. Jako cele środowiskowe przyjęto dla JCWP dobry stan ekologiczny i dobry stan chemiczny. Ze względu na brak możliwości technicznych i dysproporcjonalne koszty ustalono mniej rygorystyczne cele, a termin osiągnięcia dobrego stanu wyznaczono na rok 2027.

#### 5.1.6. Warunki klimatyczne

Według klasyfikacji klimatyczno-rolniczej opracowanej przez Gumińskiego (1948) [1.2.33], obszar Bytomia, a więc i terenu objętego projektem planu, położony jest w granicach XV dzielnicy klimatycznej (dzielnica częstochowsko-kielecka).

Zasadniczy wpływ na kształtowanie się warunków klimatycznych na terenie Bytomia, jak również w obrębie omawianego obszaru, mają wpływy oceanicznych mas powietrza. Sporadycznie uwidacznia się także oddziaływanie zwrotnikowego powietrza, docierającego tu od południowego zachodu przez Bramę Morawską. W chłodnej porze roku warunki klimatyczne kształtują także zimne masy powietrza arktycznego napływającego z północy.

Wilgotność względna powietrza waha się od 68 do 84%. Średnia temperatura najzimniejszego miesiąca, tj. stycznia wynosi ok. -3 °C, natomiast najcieplejszego, lipca, +16,8 °C. Średnia roczna temperatura wynosi +8,12 °C. Średnia roczna suma opadów osiąga ok. 723 mm, przy czym najwyższe opady notowane są w lipcu, a najniższe w lutym. Bytom, podobnie jak i cały obszar aglomeracji Górnośląskiej, cechuje dość długi okres zalegania pokrywy śnieżnej oraz stosunkowo duża jej przeciętna grubość w porównaniu do nizinnych terenów Polski środkowej.

#### Warunki aerosanitarne

Bezpośrednio na przedmiotowym terenie nie jest prowadzony monitoring jakości powietrza.

Na warunki aerosanitarne generalnie mają wpływ wpływy zanieczyszczenia pochodzące z emitorów punktowych (np. lokalnych kotłowni, obiektów produkcyjnych itp.), a także liniowych (drogi). Zanieczyszczenia bytowe, komunikacyjne i przemysłowe mogą być również nawiewane z terenów przyległych.

W omawianym przypadku teren objęty projektem planu położony jest na obrzeżach miasta (przy granicy miasta z gminą Zbrostawice).

Dominująca formą zabudowy w omawianych granicach jest zabudowa mieszkaniowa jednorodzinna. Usługi stanowią tu niewielki ułamek istniejącego zagospodarowania i

przeważają usługi nieuciążliwe dla środowiska. W omawianym obszarze brak jest zabudowy przemysłowej i produkcyjnej.

Istniejący i opisany powyżej charakter zagospodarowania sprawia, iż problem zanieczyszczenia powietrza w wyniku działalności produkcyjnej i przemysłowej w omawianym terenie nie istnieje.

Ze źródeł punktowych występują tu jedynie indywidualne kotłownie wykorzystywane na potrzeby własne mieszkańców. Oddziaływanie związane z eksploatacją indywidualnych źródeł grzewczych zależy jest od stosowanego paliw oraz od rodzaju kotła. Generalnie dotychczasowa polityka w zakresie ochrony środowiska sprawiła, iż część starych urządzeń zostało zastąpione nowymi o lepszych parametrach spalania i mniejszej emisji. Częściowo źródła opalane paliwem stałym zastąpione zostały urządzeniami działającymi w oparciu o paliwa gazowe bądź zasilane z odnawianych źródeł (np. pompy ciepła). Niemniej jednak ze względu na obecną sytuację energetyczną istnieje zagrożenie wykorzystywania do uzyskania ciepła materiałów odpadowych bądź paliw niskoenergetycznych i wysokoemisyjnych (np. muł węglowy czy węgiel brunatny). Takie działanie powoduje, iż przydomowe kotłownie stają się problematycznymi źródłami emisji zanieczyszczeń do powietrza. Emisja pochodząca z tego źródła to emisja niska która powoduje koncentrację szkodliwych związków bezpośrednio wokół źródła.

Do linowych źródeł emisji zanieczyszczeń zalicza się ciągi komunikacyjne. W obszarze projektu planu brak jest większych ciągów komunikacyjnych o charakterze ponadlokalnym. Generalnie drogi w omawianych granicach mają charakter lokalny i nie stanowią uciążliwości dla terenów przyległych. Wyjątek stanowi jedynie ul. Żołnierska wyznaczająca południową i wschodnią granicę planu.

#### **5.1.7. Warunki florystyczno-faunistyczne**

##### **Siedliska przyrodnicze i szata roślinna**

Zgodnie z podziałem Polski na regiony geobotaniczne według Matuszkiewicza (2008a) [1.2.34] obszar planu jest zlokalizowany w zasięgu następujących jednostek:

Prowincja Środkowoeuropejska,

Podprowincja Środkowoeuropejska Właściwa,

Dział Wyżyn Południowopolskich (C),

Kraina Górnośląska (C.3.),

Okręg Górnośląski Właściwy (C.3.1.),

Podokręg Bytomsko-Mysłowicki (C.3.1.n).

Do potencjalnej roślinności naturalnej terenu objętego projektem planu zaliczają się zbiorowiska wielogatunkowych i wielowarstwowych lasów, należące do grądów *Tilio-Carpinetum* (Matuszkiewicz 2008b) [1.2.35].

Na przestrzeni lat, pod wpływem działalności człowieka, pierwotne siedliska przyrodnicze obszaru opracowania, jak również towarzysząca im szata roślinna, fauna i mykobiota uległy znaczącym przekształceniom. W chwili obecnej zbiorowiska naturalnej roślinności potencjalnej nie występują na przedmiotowym terenie, nawet w zubożałej czy fragmentarycznej postaci.

Na opisywanym terenie lasy stanowią jedynie niewielki fragment powierzchni (w części zachodniej omawianego terenu). W drzewostanie tych terenów dominują buki (*Fagus*), dęby (*Quercus*), modrzew (*Larix*), sosna (*Pinus sylvestris*), brzoza (*Betula*). Podszyt terenów leśnych budują bez czarna (*Sambucus nigra*), jarzęb pospolity (*Sorbus aucuparia*), kruszyna pospolita (*Frangula alnus*) oraz podrosty brzoza, modrzewia, topoli.

Na obszarze objętym projektem planu w otoczeniu cieków, rowów i w podmokłych obniżeniach terenu wykształcają się zbiorowiska roślin wilgociolubnych (higrofilnych). Należy do nich np. szuwar trzcinowy, pałka szerokolistna *Typha latifolia* i inne gatunki traw tworzących szuwały. Szuwały wykształcają się również wokół niewielkich zbiorników wodnych. Dotyczy to głównie zbiorników zidentyfikowanych w jednostkach 10MN i 2ZN. W terenie brak innych zbiorników wodnych. Okresowe zastoiska wody mogą pojawiać się w wyniku intensywnej i długotrwałej deszczy lub roztopów w lokalnych obniżeniach terenu. Ich charakter jest jedynie tymczasowy i takie zastoiska szybko zanikają. Dłużej utrzymywać się mogą na terenach pokrytych roślinnością, zwłaszcza zadrzewionych i zacienionych, gdzie jednak również mają okresowy charakter i nie mają wielkiego znaczenia jako siedliska roślin i zwierząt, choć w obrębie zadrzewień w obniżeniach terenu mogą pojawiać się zgrupowania roślin preferujących wilgotniejsze podłoże.

Dość znaczne powierzchnie w granicach obszaru opracowania zajmują ogrody towarzyszące zabudowaniom mieszkalnym. Na ich terenie wykształcają się specyficzne fitocenozy. Charakteryzuje je m.in. znaczny udział roślin użytkowych, w tym przede wszystkim taksonów obcego pochodzenia, oraz stała presja człowieka, wprowadzającego nowe gatunki i odmiany, a jednocześnie ograniczającego występowanie innych, niepożądanych gatunków, tzw. „chwastów”. Należy podkreślić, że mimo antropogenicznego charakteru ogrody odgrywają ważną rolę w zachowaniu i ochronie bioróżnorodności, zwłaszcza na terenach miejsko-przemysłowych. Wśród uprawianych roślin występują m.in. liczne gatunki nektarodajne czy rośliny wytwarzające owoce lub nasiona chętnie jądane przez ptaki, w tym przez przedstawicieli awifauny zimujących w mieście.

Na roślinność obszaru objętego projektem miejscowego planu składają się jeszcze zbiorowiska zaroślowe, okrajkowe, nawiązujące miejscami do fitocenoz murawowych i łąkowych oraz fitocenozy pól uprawnych.

Na florę terenu opracowania składają się przede wszystkim pospolite i częste rośliny naczyniowe oraz mszaki. Zarówno kwerenda materiałów archiwalnych np. [1.2.36], jak i wizje terenowe, nie wykazały na omawianym terenie stanowisk gatunków roślin lub grzybów chronionych i/lub zaliczanych do zagrożonych wyginięciem.

## Fauna

Na opisywanym terenie fauna kształtuje się typowo dla obecnych tu siedlisk, a więc niskiej zabudowy, zadrzewień, łąk i pól uprawnych.

Z obszarami zabudowanymi związane są przede wszystkim synantropijne gatunki ptaków, z których wiele odbywa lęgi w różnorodnych niszach budynków. Są to oknówka *Delichon urbicum*, jerzyk *Apus apus*, wróbel *Passer domesticus*, szpak *Sturnus vulgaris*, sroka *Pica pica* i sierpówka *Streptopelia decaocto*.

Inne gatunki związane są z rozległymi terenami otwartymi. W stanie obecnym w terenie lokalnie występują tereny rolne. Tereny takie stwarzają dogodne warunki do bytowania trznadla *Emberiza citrinella*, skowronka *Alauda arvensis* i bażanta *Phasianus colchicus*, który jest ptakiem obcego pochodzenia.

Zadrzewienia w terenie występują pomiędzy obszarami zabudowy. Związane są z nimi m. in. kosy *Turdus merula* i sójki *Garrulus glandarius*.

Bytują tu także większe ssaki: sarny *Capreolus capreolus* i dziki *Sus scrofa*. Wśród fauny ssaków wskazać też należy drobne gryzonie.

Wszelkie zbiorniki wodne stwarzają dobre warunki do rozrodu płazów (głównie żab). Otwarte przestrzenie nad stawami, nad którymi często gromadzą się owady, to dogodne żerowisko dla jerzyka *Apus apus*. Mogą z niego również korzystać nietopierze.

Wśród fauny przedmiotowego terenu, podobnie jak i na innych obszarach, najliczniej reprezentowane są bezkręgowce, w tym przede wszystkim owady i pajęczaki, przy mniejszym udziale m.in. mięczaków, skorupiaków, pierścienic i nicieni. Najliczniejszą, a przy tym najbardziej zróżnicowaną grupę stanowią owady, należące do różnych grup systematycznych, takich jak np. motyle (syn. łuskoskrzydłe, np. latolistek cytrynek *Gonepteryx rhamni*), prostoskrzydłe, chrząszcze (tęgopokrywe), muchówki, błonkówki (syn. błonkoskrzydłe), pluskwiaki (np. kowal bezskrzydły *Pyrrhocoris apterus*).

#### 5.1.8. Walory krajobrazowe i kulturowe

Teren objęty opracowaniem obejmuje tereny zabudowane, koncentrujące się głównie na południu, ale również znaczny areał terenów miejskich niezagospodarowanych.

W krajobrazie dominuje zabudowa jednorodzinna w ogrodach. W części zachodniej położonej wzdłuż granicy miasta znajdują się tereny otwarte biologicznie czynne. Część z nich użytkowana jest rolniczo.

Lokalnie krajobraz wzbogacają niewielkie zadrzewienia, występujące w granicach całego terenu pomiędzy strefami zabudowy mieszkaniowej. Wpływ na walory krajobrazowe mają również istniejące zbiorniki wodne znajdujące się w południowej części terenu (na północ od ul. Gajowej).

Mniejszy wpływ na krajobraz obszaru w granicach planu ma dolina ciek (Dopływ z Ptakowic) przepływającego w jego północnej części. Ciek przechodzi jedynie w niewielkim fragmencie i nie wyróżnia się z otaczających zadrzewień.

Walory krajobrazowe obszaru objętego projektem planu podnoszą obiekty o wartościach kulturowych wpisane do gminnej ewidencji zabytków. Należą do nich:

- zespół cmentarza parafialnego, obejmujący: kaplicę, krucyfiks, ogrodzenie, w stylu modernizmu z 1 - go ćwierćwiecza XX w,
- krucyfiks, w stylu neogotyckim z 1904 r., zlokalizowany przy ul. Ptakowickiej.

W obszarze planu, w jego północnej części, położone jest również stanowisko archeologiczne, stanowiące ślad osadnictwa z epoki kamienia. Stanowisko objęte jest ochroną na podstawie ustawy o ochronie zabytków i opiece nad zabytkami.

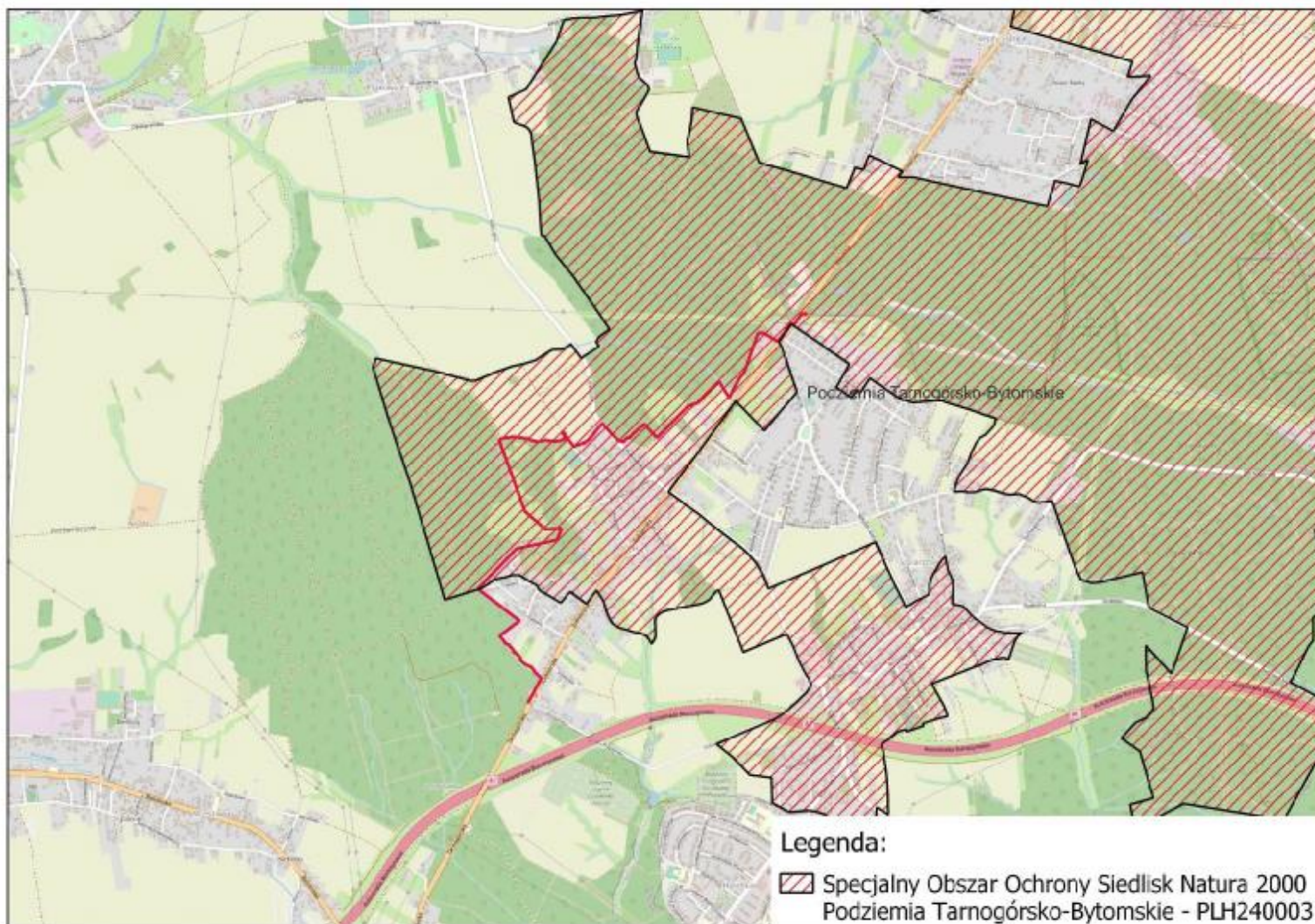
#### 5.1.9. Zasoby przyrodnicze i ich ochrona prawna

Prawie cały teren objęty projektem planu (poza południowym fragmentem) znajduje się w zasięgu specjalnego obszaru ochrony siedlisk Natura 2000 „Podziemia Tarnogórsko-Bytomskie” o kodzie PLH240003. Łączna powierzchnia tego chronionego obszaru wynosi 3490,8 ha. Obok Bytomia, położony jest on w granicach administracyjnych Tarnowskich Gór, Radzionkowa i Zbroslawic.

Obszar „Podziemia Tarnogórsko-Bytomskie” obejmuje system podziemnych wyrobisk, chodników i sztolni, które stanowią zimowisko nietoperzy. Wyrobiska podziemne powstawały od XII do XX wieku w wyniku eksploatacji kruszców metali ciężkich. Jest to jeden z największych systemów podziemnych tego typu na świecie, liczący obecnie ponad 300 km chodników oraz liczne komory i wybierki. Podziemia obejmują 5 sztolni odwadniających, liczne szyby i odsłonięcia w kamieniołomach. Wnętrze podziemi charakteryzuje się zróżnicowaniem mikroklimatycznym, ważnym dla hibernacji nietoperzy. Dotychczas na terenie obszaru „Podziemia Tarnogórsko-Bytomskie” odnotowano hibernacje 9 gatunków

nietoperzy, w tym dwóch gatunków wymienionych w Załączniku II Dyrektywy Rady 92/43/EWG tj. nocka dużego *Myotis myotis* (kod 1324) i nocka Bechsteina *Myotis bechsteinii* (1323). Do pozostałych stwierdzonych tu, zimujących nietoperzy należą: nocek Natterera *Myotis nattereri*, nocek wąsatek *Myotis mystacinus*, nocek Brandta *Myotis brandtii*, nocek rudy *Myotis daubentonii*, mroczek późny *Eptesicus serotinus*, gacek brunatny *Plecotus auritus* i gacek szary *Plecotus austriacus*. Obiekt zasiedlany jest przez nietoperze także w sezonie letnim. W okresie poza hibernacyjnym na terenie omawianego obszaru Natura 2000 występują trzy dodatkowe gatunki: borowiec wielki *Nyctalus noctula*, karlik malutki *Pipistrellus pipistrellus* i karlik większy *Pipistrellus nathusii*. Obszar „Podziemia Tarnogórsko-Bytomskie” jest największym miejscem zimowania nietoperzy na Górnym Śląsku.

W obszarze Natura 2000 „Podziemia Tarnogórsko-Bytomskie”, ale poza terenem objętym projektem planu, występują także siedliska przyrodnicze wymienione w Załączniku I Dyrektywy Rady 92/43/EWG w sprawie ochrony siedlisk przyrodniczych oraz dzikiej fauny i flory. Zaliczają się do nich: żyzne buczyny (9130), kwaśne buczyny (9110), ciepłolubne buczyny storczykowe (9150), murawy galmanowe (6130), grąd środkowoeuropejski i subkontynentalny (9170) oraz starorzecza i naturalne eutroficzne zbiorniki wodne ze zbiorowiskami z *Nympheion*, *Potamion* (3150). Stanowisko w rezerwacie „Segiet”, choć od pewnego czasu niepotwierdzone, miał także obuwik pospolity *Cypripedium calceolus* (kod 1902), storczyk wymieniony w Załączniku II tejże dyrektywy.

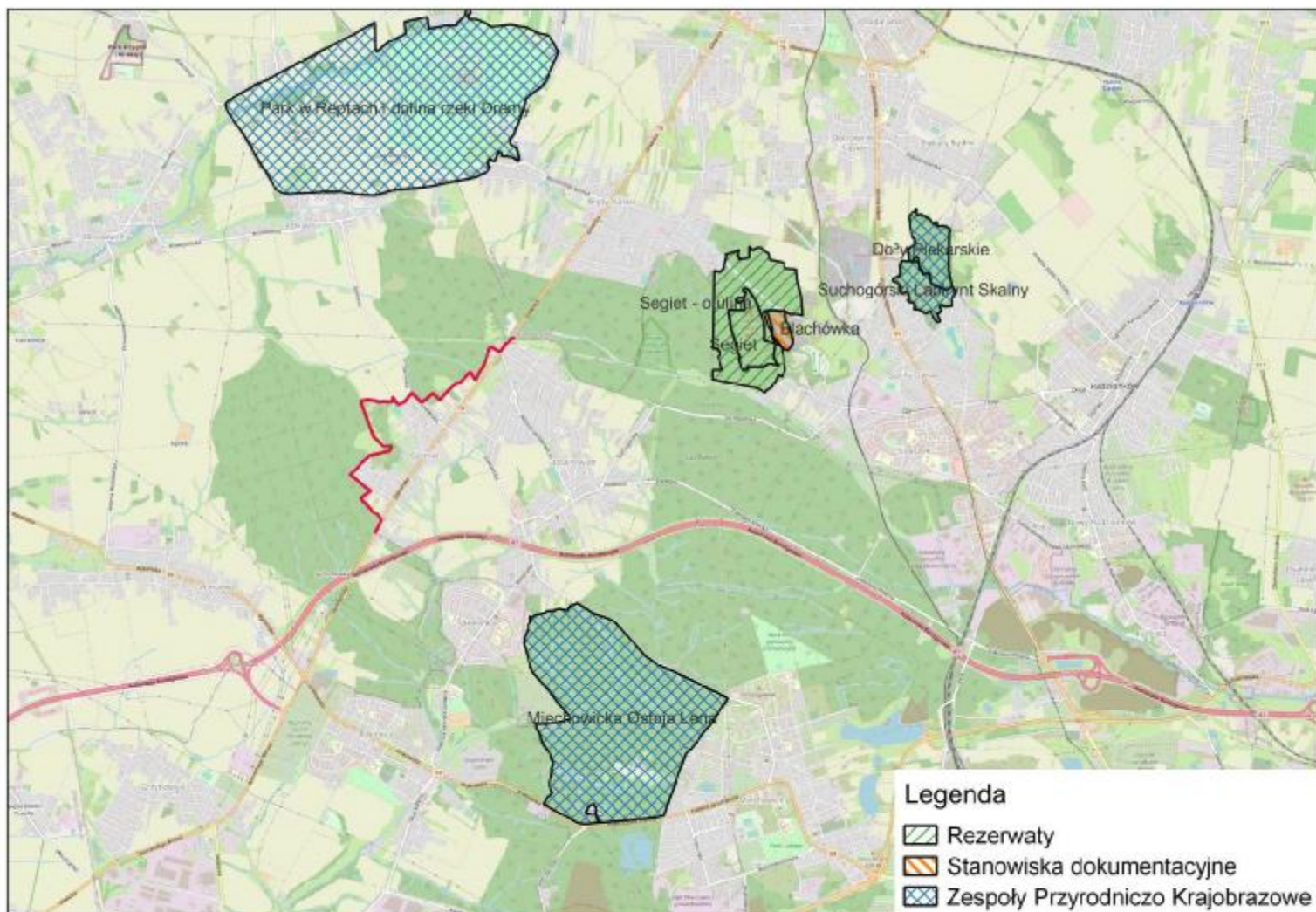


Rys. 3. Lokalizacja obszaru Natura 2000



Do obiektów chronionych w rozumieniu *ustawy o ochronie przyrody*, położonych poza terenem opracowania, ale usytuowanych w niedalekiej odległości od jego granic, zaliczają się:

- zespół przyrodniczo-krajobrazowy „Park w Reptach i Dolina rzeki Dramy” (usytuowany ok. 1,8 km w kierunku na północ od granic charakteryzowanego obszaru),
- zespół przyrodniczo-krajobrazowy „Miechowicka Ostoja Leśna” (usytuowany ok. 1,85 km w kierunku południowy-wschód od granic charakteryzowanego obszaru),
- stanowisko dokumentacyjne „Blachówka” (ok. 2,8 km na północny-wschód),
- otulina rezerwatu przyrody „Segiet” (ok. 2,2 km na północny-wschód),
- rezerwat przyrody „Segiet” (ok. 2,4 km na północny-wschód).



Rys. 4. Lokalizacja obszarów chronionych sąsiadujących z obszarem objętym projektem planu

#### **5.1.10. Powiązania przyrodnicze terenu z obszarami otaczającymi**

Teren objęty projektem miejscowego planu zagospodarowania przestrzennego położony jest poza wyznaczonymi korytarzami ekologicznymi [1.2.38]. Z uwagi na charakter zagospodarowania i sąsiedztwo wymiana gatunków odbywa się przede wszystkim przez jego zachodnią granicę.

Warto również wspomnieć, iż niektóre liniowe struktury antropogeniczne, takie jak pobocza dróg także umożliwiają w pewnym stopniu rozprzestrzenianie się (migrację) gatunków. Dotyczy to jednak głównie pospolitych i wiatrosiewnych gatunków roślin, w tym gatunków zaliczanych do gatunków inwazyjnych we florze kraju.

Przedstawiony projekt planu przewiduje wzrost powierzchni terenów zabudowanych. Niemniej jednak nowe obszary zabudowy stanowią rozwój istniejących już stref z budynkami, poprzez ich dogęszczenie. W stosunku do stanu istniejącego powiększone zostały tereny zabudowy mieszkaniowej ograniczając tym samym tereny biologicznie czynne. Wprowadzona zabudowa nie zrywa powiązań przyrodniczych omawianego obszaru. Plan nie wprowadza obiektów barierowych na lokalnych korytarzach migracji.

#### **5.2. Istniejące zagrożenia środowiska, a jego odporność na degradację i zdolność do samoregeneracji**

Z problemem odporności środowiska na degradację wiąże się ściśle ocena jego zdolności do regeneracji. Zdolność do regeneracji najczęściej jest wyrażana długością czasu, jaki upływa między momentem ustania działania czynników odkształcających środowisko, a powrotem środowiska do stanu, który występował przed rozpoczęciem działania tych czynników. Uzupełniającym miernikiem jest różnica stanów środowiska w punkcie „początkowym” (przed oddziaływaniem) i końcowym („po regeneracji”), ponieważ środowisko rzadko wraca do stanu w pełni zgodnego ze stanem wyjściowym.

Tempo regeneracji ekosystemów zależy od wielu czynników. Wpływa na nie między innymi charakter naturalnych siedlisk, które tu niegdyś występowały oraz od stopnia przekształcenia pierwotnego środowiska. Generalnie można stwierdzić, że im wyższa jest odporność środowiska, tym większe są także jego możliwości regeneracyjne.

Środowisko terenu objętego opracowaniem w związku z wieloletnią działalnością człowieka uległo silnym i praktycznie nieodwracalnym przekształceniom. Obecnie do głównych antropogenicznych oddziaływań i zagrożeń środowiska przedmiotowego obszaru należą:

- przekształcenia powierzchni ziemi, środowiska gruntowego i biocenozy,

- zanieczyszczenie gruntu, wód powierzchniowych i podziemnych,
- zanieczyszczenie powietrza,
- emisja hałasu,
- promieniowanie niejonizujące.

### **Przekształcenia powierzchni ziemi, środowiska gruntowego i biocenozy**

Jednym z najbardziej widocznych przejawów przekształcenia środowiska naturalnego są zmiany w ukształtowaniu powierzchni ziemi oraz przeobrażeniu szaty roślinnej. W granicach opracowania roślinność rzeczywista odbiega od potencjalnego stanu naturalnego.

Trwałe i praktycznie nieodwracalne przekształcenia powierzchni ziemi mają miejsce przede wszystkim na obszarach zabudowanych oraz w rejonach infrastruktury komunikacyjnej, gdzie powierzchnie biologicznie czynne były niwelowane i zajmowane na rzecz zabudowań oraz powierzchni utwardzonych i szczelnych.

Do przekształceń środowiska gruntowego dochodzi także na terenach przez dłuższy czas użytkowanych jako obszary rolne, zwłaszcza w obrębie pól ornych. Zabiegi agrotechniczne, szczególnie te o intensywnym charakterze (np. nawożenie mineralne, głęboka orka), powodują zmiany właściwości gleb pokrywających obszary upraw.

Obecnie czynnikiem wpływającym na grunty w granicach opracowania jest także oddziaływanie mechaniczne w postaci rozjeżdżania czy też wydeptywania.

### **Zanieczyszczenie gruntu, wód powierzchniowych i podziemnych**

Przyczyną zmian chemizmu gruntów czy wód są zanieczyszczenia przenikające z powietrza atmosferycznego, a także dostające się do nich wraz z opadami atmosferycznymi. Do niekorzystnych z przyrodniczego punktu widzenia procedur jest także bezprawne zaśmiecanie powierzchni zielonych. Grunty wzdłuż dróg na terenie opracowania są również narażone na zasolenie.

Zgodnie z materiałami archiwalnymi [1.2.22] środowisko glebowe w Bytomiu w znacznej części jest zanieczyszczone substancjami wprowadzonymi przez opady atmosferyczne i spaliny samochodowe, a główną przyczyną tego stanu są pyły, pary oraz gazy emitowane głównie przez zakłady przemysłowe, sektor energetyczny i transport. Na obszarze Bytomia stwierdza się zanieczyszczenie gleb metalami ciężkimi, wynikające zarówno z działalności przemysłowej, głównie górnictwa rud cynkowo-ołowiowych i ich przetwórstwa, jak i budowy geologicznej podłoża.

### **Zanieczyszczenia powietrza atmosferycznego**

Przedstawiony do opiniowania projekt planu przewiduje rozwój zabudowy, zwłaszcza kosztem terenów niezagospodarowanych. Potencjalnie może się to wiązać z wpływem na stan powietrza atmosferycznego.

Warunki aerosanitarne na terenie są kształtowane zarówno przez czynniki wewnętrzne, istniejące w granicach opracowania, jak i zewnętrzne, mające źródło poza przedmiotowym obszarem.

Do najbardziej ruchliwych dróg omawianego terenu zalicza się ul. Żołnierska, która jest równocześnie drogą krajową nr 78. Prowadzi ona ruch o charakterze ponadlokalnym. Aktualnie część ruchu przejęła autostrada A1.

Pozostałe drogi w granicach planu mają znaczenie lokalne i nie stanowią uciążliwości związanej z emisją zanieczyszczeń do powietrza.

Oprócz ruchu samochodowego źródłem zanieczyszczeń powietrza może być także niska emisja związana z uzyskiwaniem energii cieplnej w domowych paleniskach. Obecnie na terenie opracowania dominuje zabudowa jednorodzinna nie objęta zasięgiem sieci ciepłowniczej. Indywidualne kotłownie zależnie od przyjętych rozwiązań mogą stanowić potencjalną uciążliwość dla środowiska. Największy wpływ na jakość powietrza mają źródła ciepła (kotły) stare działające w oparciu o spalanie węgla kamiennego. Stare piece pozwalają na wykorzystanie do uzyskania ciepła innych niż węgiel paliw w tym materiałów odpadowych. Działania takie prowadzi do zanieczyszczenia powietrza, które najbardziej odczuwalne jest u źródła tj. w rejonie lokalizacji emitorów. Należy jednak zaznaczyć, iż kotły wymieniane są na bieżąco podnosząc tym samym jakość powietrza.

W pewnych okresach roku, zwłaszcza podczas niskiej wilgotności podłoża i panujących wysokich temperatur, uciążliwe może być także pylenie z dróg o nawierzchni nieutwardzonej, które występują na terenie opracowania.

Należy podkreślić, że warunki aerosanitarne charakteryzują się zmiennością w czasie i przestrzeni.

### **Emisja hałasu**

Hałas należy do czynników, których bezpośredni wpływ jest ograniczony do czasu jego trwania. Pod tym względem środowisko wykazuje wysoką zdolność do regeneracji.

W obszarze objętym projektem planu brak jest obiektów przemysłowych i produkcyjnych mogących stanowić uciążliwość akustyczną. Dominują tu usługi nieuciążliwe najczęściej powiązane z budynkami mieszkalnymi. Znajdująca się w północnej części przedmiotowego terenu stacja paliw jest obiektem który nie powoduje uciążliwości dla terenów chronionych akustycznie.

Generalnie wpływ na klimat akustyczny przedmiotowego terenu mają głównie ciągi komunikacyjne, z czego największa uciążliwość towarzyszy ruchowi odbywającemu się ul. Żołnierską.

Pozostałe drogi prowadzą głównie ruch lokalny i nie powodują uciążliwości.

Przedstawiony do oceny projekt miejscowego planu zagospodarowania przestrzennego przewiduje wprowadzenia nowych terenów chronionych akustycznie w postaci zabudowy mieszkaniowej jednorodzinnej. Projekt planu nie wprowadza zagospodarowań mogących być źródłem ponadnormatywnej emisji hałasu. Nie zostały tu również wprowadzone nowe ciągi komunikacyjne o charakterze dróg głównych przenoszących ruch ponadlokalny. Wszystkie ciągi komunikacyjne pełniąc będą funkcję dróg dojazdowych do terenów zagospodarowanych.

Zgodnie z Mapą akustyczną Bytomia 2020 r. przekroczenia dopuszczalnych norm hałasu występują jedynie w obrębie przebiegu ul. Żołnierskiej. Przekroczenia te dotyczą hałasu drogowego w porze dziennej i nocnej, mają ograniczony zasięg i występują jedynie lokalnie.

### **Promieniowanie niejonizujące**

Promieniowaniem niejonizującym nazywamy takie promieniowanie, którego energia oddziałuje na każde ciało materialne (w tym także na ciało człowieka) nie powodując w nim procesu jonizacji. Związane jest ściśle ze zmianami pola elektromagnetycznego.

Promieniowanie niejonizujące uważa się obecnie za jedno z poważniejszych zanieczyszczeń środowiska. Promieniowanie powstaje przede wszystkim w wyniku działania sieci i urządzeń elektroenergetycznych, instalacji radiokomunikacyjnych, radionawigacyjnych i radiolokacyjnych oraz innych instalacji elektrycznych. Negatywny wpływ energii elektromagnetycznej przejawia się tak zwanym efektem termicznym, który, w przypadku silnych źródeł, może powodować zmiany biologiczne (np. zmianę właściwości koloidalnych w tkankach).

Źródła niejonizującego promieniowania elektromagnetycznego oddziałujące na środowisko mogą mieć charakter liniowy lub punktowy. Elektromagnetyczne promieniowanie niejonizujące występuje w zakresie częstotliwości od 1 Hz do  $10^{16}$  Hz. Z punktu widzenia ochrony środowiska istotne znaczenie mają źródła liniowe na przykład linie elektroenergetyczne o napięciu znamionowym wynoszącym 110 kV lub wyższym oraz źródła punktowe, tj. urządzenia emitujące elektromagnetyczne promieniowanie niejonizujące w zakresie częstotliwości 0,1-300 000 MHz, do których należą:

- 1) stacje transformatorowe o napięciu znamionowym powyżej 110 kV,
- 2) urządzenia radiokomunikacyjne, radionawigacyjne i radiolokacyjne.

Intensywny rozwój źródeł pól elektromagnetycznych powoduje zarówno ogólny wzrost poziomu tła promieniowania elektromagnetycznego w środowisku, jak też powiększanie się liczby i powierzchni obszarów o podwyższonym poziomie natężenia promieniowania.

Zagrożenie promieniowaniem niejonizującym może być stosunkowo łatwo wyeliminowane lub ograniczone poprzez zapewnienie odpowiedniej separacji przestrzennej człowieka od pól przekraczających określone wartości graniczne.

*Rozporządzenie Ministra Środowiska z dnia 17 grudnia 2019 r. w sprawie dopuszczalnych poziomów pól elektromagnetycznych w środowisku* (Dz.U. 2019 poz. 2448) określa dla terenów przeznaczonych pod zabudowę mieszkaniową odrębną wartość składowej elektrycznej pola elektromagnetycznego 50 Hz w wysokości 1kV/m.

Dla pozostałych terenów, na których przebywanie ludności jest dozwolone bez ograniczeń wymienione wyżej rozporządzenie określa wysokość składowej elektrycznej pola elektromagnetycznego o częstotliwości 50 Hz w wysokości 10 kV/m, natomiast składowej magnetycznej w wysokości 60 A/m.

Dla pól elektromagnetycznych w zakresie częstotliwości 300 MHz do 300 GHz (zakres częstotliwości sieci telefonii komórkowej) dopuszczalna wartość składowej elektrycznej wynosi 7 kV/m, natomiast gęstość mocy 0,1 W/m<sup>2</sup>.

W granicach opracowania nie występują napowietrzne linie energetyczne wysokiego napięcia.

Źródłem promieniowania niejonizującego są również anteny i stacje bazowe telefonii komórkowej. W granicach opracowania stacje bazowe telefonii komórkowej nie występują [1.2.45].

### **5.3. Potencjalne zmiany stanu środowiska w przypadku braku realizacji projektu miejscowego planu zagospodarowania przestrzennego**

Teren opracowania obecnie nie jest objęty miejscowymi planami zagospodarowania przestrzennego. Poprzez „brak realizacji ustaleń projektowanego planu” rozumie się sytuację pozostawienia przedmiotowego obszaru w większej części w nieuporządkowanym stanie planistycznym. Dalsze zagospodarowanie tego terenu odbywać się może w sposób chaotyczny, w oderwaniu od uwarunkowań środowiskowych i bez stosowania zasad ochrony oraz kształtowania ładu przestrzennego, a także ochrony środowiska.

Przedstawiony do opiniowania plan zagospodarowania przestrzennego gwarantuje, że rozwój zabudowy na tym obszarze będzie odbywał się w sposób przemyślany i z poszanowaniem zasad ochrony środowiska – przede wszystkim pod nową zabudowę zajęte zostaną tereny nieużytkowane o stosunkowo niskiej wartości przyrodniczej, a prawidłowe funkcjonowanie nowych obszarów zabudowanych zapewni projektowany układ drogowy i towarzyszące obszary zielone.

Przedstawiony do oceny projekt miejscowego planu zagospodarowania przestrzennego wprowadza także zapisy dotyczące ochrony środowiska przyrodniczego, ochrony przed hałasem oraz promieniowaniem niejonizującym.

## **6. Problemy ochrony środowiska istotne z punktu widzenia realizacji projektowanego dokumentu, w szczególności dotyczące obszarów podlegających ochronie na podstawie ustawy z dnia 16 kwietnia 2004 r. o ochronie przyrody**

### **6.1. Formy ochrony prawnej**

#### **6.1.1. Lasy ochronne**

Lasy ochronne to obszary leśne podlegające ochronie ze względu na pełnione funkcje, określone w *ustawie o lasach* [1.2.6].

Na obszarze objętym projektem miejscowego planu zagospodarowania, tereny leśne to fragmenty większych kompleksów występujących poza granicami miasta. Położone są one w części zachodniej omawianego terenu. Zgodnie z informacją publikowaną na stronie Lasów Państwowych (Bank Danych o Lasach <https://www.bdl.lasy.gov.pl/portal/mapy>) przedmiotowe lasy pełnią funkcje ochronną.

Projekt planu zachowuje tereny leśne w dotychczasowym zagospodarowaniu.

#### **6.1.2. Grunty rolne i leśne**

Grunty rolne i leśne podlegają ochronie z mocy *ustawy o ochronie gruntów rolnych i leśnych* [1.2.7].

Jak wspomniano powyżej w omawianym terenie znajdują się dwa fragmenty obszarów leśnych. Plan zachowuje i obejmuje je ochroną wprowadzając tereny lasów ZL i wprowadzając zapis nakazujący ochronę i gospodarowanie zgodnie z zasadami ustalonym w *ustawie o ochronie gruntów rolnych i leśnych*.

Zlokalizowane są tutaj także powierzchnie rolne. Stanowią one niewielkie towarzyszące zabudowie powierzchnie, część z nich jest od dawna nieużytkowana.

Zgodnie z *ustawą o ochronie gruntów rolnych i leśnych* przeznaczenie na cele nierolnicze gruntów rolnych położonych w granicach administracyjnych miast nie wymaga przeprowadzenia procedury odrolnienia.

#### **6.1.3. Zasoby wodne**

Zasoby wodne podlegają ochronie na mocy *ustawy Prawo wodne* [1.2.8]. Ustawa reguluje gospodarowanie wodami zgodnie z zasadami zrównoważonego rozwoju.

Ochronie podlegają między innymi wody podziemne i obszary ich zasilania. Ochrona ta polega na zmniejszaniu ryzyka zanieczyszczenia tych wód poprzez ograniczenie oddziaływania na obszary ich zasilania oraz na utrzymywaniu równowagi zasobów tych wód.



Obszar objęty projektem miejscowego planu zagospodarowania przestrzennego znajduje się w zasięgu udokumentowanego głównego zbiornika wód podziemnych nr 330 Gliwice.

Projekt planu przedstawiony do oceny wprowadza zapisy mające na celu ochronę zbiornika poprzez zakazy:

- a. realizacji inwestycji, które mogą zanieczyścić wody podziemne ze względu na wytwarzane ścieki, odpady oraz emitowane pyły i gazy,
- b. realizacji inwestycji mogących pogorszyć stan środowiska wodnego.

Mając na uwadze powyższe można przyjąć, że realizacja ustaleń planu nie przyczyni się do znaczącego pogorszenia się ich stanu.

#### **6.1.4. Ustalenia wynikające z warunków korzystania z wód regionu wodnego**

Obszar objęty projektem miejscowego planu znajduje się w zasięgu dwóch jednolitych części wód powierzchniowych: Drama do Grzybowickiego Potoku włącznie, o kodzie PLRW60006116669 (część północna i środkowa terenu opracowania) oraz JCWP Bytomka, o kodzie PLRW6000611649 (część południowa omawianego obszaru).

JCWP Drama do Grzybowickiego Potoku włącznie (PLRW60006116669) została zaklasyfikowana jako naturalna część wód. Jest monitorowana, jej stan jest zły, a możliwość osiągnięcia celów środowiskowych, jakimi są osiągnięcie dobrego potencjału ekologicznego i dobrego stanu chemicznego, zagrożona. Ze względu na brak możliwości technicznych ustalono mniej rygorystyczne cele, a termin osiągnięcia dobrego stanu wyznaczono na rok 2027.

JCWP Bytomka (PLRW6000611649) została zaklasyfikowana jako naturalna część wód. Jest monitorowana, jej stan jest zły, a możliwość osiągnięcia celów środowiskowych, jakimi są osiągnięcie dobrego potencjału ekologicznego i dobrego stanu chemicznego, zagrożona. Ze względu na brak możliwości technicznych i dysproporcjonalne koszty ustalono mniej rygorystyczne cele, a termin osiągnięcia dobrego stanu wyznaczono na rok 2027.

Oceniany projekt planu wprowadza rozwiązania służące ochronie wód powierzchniowych i podziemnych. Wprowadza zakaz realizacji inwestycji mogących prowadzić do zanieczyszczenia wód podziemnych i wód powierzchniowych. Ustala ponadto:

- 1) nakaz zachowania ciągłości systemu melioracji;
- 2) w przypadku naruszenia istniejących urządzeń wodnych i melioracyjnych, tj. rowów otwartych oraz drenażu, nakaz przebudowy tych urządzeń lub budowy nowych;
- 3) nakaz opóźniania spływu wód opadowych i roztopowych do odbiorników poprzez ich retencjonowanie we własnym zakresie w obrębie działki;
- 4) nakaz zabezpieczenia drożności systemu odprowadzania wód na obszarze planu;

- 5) nakaz realizacji obiektów w sposób niepowodujący zmiany stosunków wodnych na obszarze planu;
- 6) nakaz zachowania istniejących cieków wodnych wraz z towarzyszącymi zadrzewieniami i roślinnością w naturalnej formie;
- 7) zakaz realizacji inwestycji mogących prowadzić do zanieczyszczenia wód podziemnych i wód powierzchniowych;

W związku z powyższym można uznać, iż realizacja zamierzeń planu przy zachowaniu wprowadzanych ustaleń nie powinna stwarzać zagrożenia dla osiągnięcia celów środowiskowych wymienionych wyżej jednolitych części wód powierzchniowych i podziemnych.

#### 6.1.5. Złoża kopalin

Udokumentowane złoża kopalin podlegają ochronie na mocy ustawy *Prawo geologiczne i górnicze* [1.2.9].

Teren objęty projektem planu położony jest poza zasięgiem udokumentowanych złóż. Obszar projektu planu położony jest poza granicami terenów i obszarów górniczych.

#### 6.1.6. Klimat akustyczny

Klimat akustyczny podlega ochronie na mocy rozporządzenia w sprawie dopuszczalnych poziomów hałasu [1.2.10]. Dopuszczalne poziomy hałasu w środowisku dla poszczególnych obszarów zostały przedstawione w poniższej tabeli (tab. 1).

**Tab. 1.** Dopuszczalne poziomy hałasu w środowisku powodowanego przez poszczególne grupy źródeł hałasu, z wyłączeniem hałasu powodowanego przez starty, lądowania i przeloty statków powietrznych oraz linie elektroenergetyczne wyrażone wskaźnikami  $L_{DWN}$  i  $L_N$ , które to wskaźniki mają zastosowanie do prowadzenia długookresowej polityki w zakresie ochrony przed hałasem (zgodnie z Rozporządzeniem Ministra Środowiska z dnia 14 czerwca 2007 r. w sprawie dopuszczalnych poziomów hałasu w środowisku (tekst jednolity Dz.U. 2014 poz.112)

L.p.	Rodzaj terenu	Dopuszczalny długookresowy średni poziom dźwięku A w dB			
		Drogi lub linie kolejowe		Pozostałe objekty i działalność będąca źródłem hałasu	
		$L_{DWN}$ przedział czasu odniesienia równy wszystkim dobom w roku	$L_N$ przedział czasu odniesienia równy wszystkim porom nocy	$L_{DWN}^*$ przedział czasu odniesienia równy wszystkim dobom w roku	$L_N^{**}$ przedział czasu odniesienia równy wszystkim porom nocy

1	a) Tereny zabudowy mieszkaniowej jednorodzinnej	64	59	50	40
	b) Teren zabudowy związanej ze stałym lub czasowym pobytem dzieci i młodzieży				
2	b) Tereny mieszkaniowo-usługowe	68	59	55	45
	c) Tereny rekreacyjno-wypoczynkowe				

W ramach ustaleń przedstawionego do oceny projektu miejscowego planu wyznacza się jednostki urbanistyczne, które zgodnie z obowiązującym ustawodawstwem będą podlegały ochronie akustycznej. Projekt MPZP w zakresie ochrony przed hałasem wprowadza następujące zapisy:

- 1) wskazuje się tereny należące do poszczególnych rodzajów terenów, dla których określono dopuszczalne poziomy hałasu, zgodnie z ustawą z dnia 27 kwietnia 2001 r. Prawo ochrony środowiska:
  - a) tereny oznaczone symbolami: 1MN, 2MN, 3MN, 4MN, 5MN, 6MN, 7MN, 8MN, 9MN, 10MN, 11MN, 12MN, 13MN, na których obowiązują poziomy hałasu jak dla terenów przeznaczonych pod zabudowę mieszkaniową jednorodziną,
  - b) tereny oznaczone symbolami: 1MU, 2MU, 3MU, 4MU, 5MU, 2U, na których obowiązują poziomy hałasu jak dla terenów przeznaczonych na cele mieszkaniowo-usługowe,
  - c) teren oznaczony symbolem 1U, na którym obowiązują poziomy hałasu jak dla terenów przeznaczonych pod zabudowę zamieszkania zbiorowego,
  - d) teren oznaczony symbolem 3U, na którym obowiązują poziomy hałasu jak dla terenów przeznaczonych pod budynki związane ze stałym lub czasowym pobytem dzieci i młodzieży,
  - e) tereny oznaczone symbolami: 1US, 1ZP, na których obowiązują poziomy hałasu jak dla terenów przeznaczonych na cele rekreacyjno-wypoczynkowe;
- 2) nakaz stosowania zabezpieczeń akustycznych od ponadnormatywnego oddziaływania akustycznego – od istniejących ciągów komunikacyjnych oraz przy realizacji nowej i przebudowie istniejącej zabudowy wymagającej ochrony przed hałasem – zgodnie z rozporządzeniem Ministra Infrastruktury z dnia 12 kwietnia 2002 r. w sprawie warunków technicznych, jakim powinny odpowiadać budynki i ich usytuowanie.

### 6.1.7. Walory krajobrazowe i kulturowe

Walory krajobrazowe podlegają ochronie na mocy *Ustawy o ochronie przyrody* [1.2.3], natomiast obiekty zabytkowe chronione są zgodnie z *Ustawą o ochronie zabytków i opiece nad zabytkami* [1.2.12].

Walory krajobrazowe, rozumiane jako wartości ekologiczne, estetyczne i kulturowe terenu oraz związane z nimi elementy przyrodnicze, ukształtowane przez siły przyrody lub w wyniku działalności człowieka, podlegają ochronie bez względu na to, czy są objęte szczególnymi formami ochrony.

W obszarze planu zlokalizowany jest obiekt o wartościach kulturowych i obiekt małej architektury o wartościach kulturowych, ujęte w gminnej ewidencji zabytków. Plan wprowadza dla tych obiektów zapisy mające na celu ich zachowanie i ochronę.

Dla zespołu cmentarza parafialnego, obejmującego: kaplicę, krucyfiks, ogrodzenie, w stylu modernizmu z 1 - go ćwierćwiecza XX w., zlokalizowanego w rejonie ulicy Żołnierskiej projekt planu ustala się szczegółowe zasady ochrony poprzez:

- 1) nakaz zachowania i utrzymania w historycznej formie wynikającej z dokumentacji konserwatorskiej: kaplicy, krucyfiksu i ogrodzenia, z zastrzeżeniem pkt 5;
- 2) nakaz zachowania układu cmentarza, w szczególności alei głównej, alei poprzecznych, układu kwater;
- 3) nakaz zachowania istniejącego starodrzewu, z zastrzeżeniem pkt 6; 4) nakaz dostosowania elementów oświetlenia i obiektów małej architektury do charakteru założenia;
- 5) dopuszcza się odtworzenie obiektów, o których mowa w pkt 1, w historycznej formie wynikającej z dokumentacji konserwatorskiej;
- 6) dopuszcza się usunięcie starodrzewu wynikające ze stanu zdrowotnego drzew, bezpieczeństwa ludzi, warunków użytkowania cmentarza.

Dla obiektu małej architektury, tj. krucyfiksu, w stylu neogotyckim z 1904 r., zlokalizowanego przy ul. Ptakowickiej projekt planu ustala się szczegółowe zasady ochrony:

- 1) nakaz utrzymania obiektu, w tym ogrodzenia, w historycznej formie;
- 2) zakaz lokalizowania od strony ul. Ptakowickiej i ul. Alfonsa Zgrzebnioka innych obiektów lub zieleni przesłaniającej obiekt chroniony;
- 3) dopuszcza się jego odtworzenie w historycznej formie wynikającej z dokumentacji konserwatorskiej.

#### 6.1.8. Flora i fauna

Flora i fauna podlega ochronie na mocy ustawy *Prawo ochrony środowiska* [1.2.2] oraz *ustawy o ochronie przyrody* [1.2.3].

Zgodnie z *Prawem ochrony środowiska* ochrona zwierząt oraz roślin polega na:

- 1) zachowaniu cennych ekosystemów, różnorodności biologicznej i utrzymaniu równowagi przyrodniczej,
- 2) tworzeniu warunków prawidłowego rozwoju i optymalnego spełniania przez zwierzęta i roślinność funkcji biologicznej w środowisku,
- 3) zapobieganiu lub ograniczaniu negatywnych oddziaływań na środowisko, które mogłyby niekorzystnie wpływać na zasoby oraz stan zwierząt oraz roślin,
- 4) zapobieganiu zagrożeniom naturalnych kompleksów i tworów przyrody.

W myśl *Ustawy o ochronie przyrody* ochrona gatunkowa obejmuje okazy gatunków oraz siedliska i ostoje roślin, zwierząt i grzybów. Ochrona gatunkowa ma na celu zapewnienie przetrwania i właściwego stanu ochrony dziko występujących na terenie kraju lub innych państw członkowskich Unii Europejskiej rzadkich, endemicznych, podatnych na zagrożenia i zagrożonych wyginięciem oraz objętych ochroną na podstawie przepisów umów międzynarodowych, których Rzeczpospolita Polska jest stroną, gatunków roślin, zwierząt i grzybów oraz ich siedlisk i ostoi, a także zachowanie różnorodności gatunkowej i genetycznej.

W stosunku do rodzimych dziko występujących roślin objętych ochroną gatunkową (ściśłą lub częściową) obowiązują zakazy:

- 1) zrywania, niszczenia i uszkodzania;
- 2) niszczenia ich siedlisk i ostoi;
- 3) dokonywania zmian stosunków wodnych, stosowania środków chemicznych, niszczenia ściółki leśnej i gleby w ostojach;
- 4) pozyskiwania, zbioru, przetrzymywania, posiadania, preparowania i przetwarzania okazów gatunków;
- 5) zbywania, nabywania, oferowania do sprzedaży, wymiany i darowizny okazów gatunków;
- 6) wwożenia z zagranicy i wywożenia poza granicę państwa okazów gatunków.

W stosunku do zwierząt należących do gatunków dziko występujących objętych ochroną ściśłą lub częściową wprowadza się m.in. następujące zakazy:

- 1) umyślnego zabijania;
- 2) umyślnego okaleczania i chwytania;
- 3) transportu, pozyskiwania, przetrzymywania, a także posiadania żywych zwierząt;
- 4) zbierania, przetrzymywania i posiadania okazów gatunków;

- 5) umyślnego niszczenia ich jaj, postaci młodocianych i form rozwojowych;
- 6) niszczenia ich siedlisk i ostoi;
- 7) niszczenia ich gniazd;
- 8) niszczenia ich mrowisk, nor, legowisk, żeremi, tam, tarlisk, zimowisk i innych schronień;
- 9) wybierania, posiadania i przechowywania ich jaj;
- 10) wyrabiania, posiadania i przechowywania wydmuszek;
- 11) preparowania okazów gatunków;
- 12) zbywania, oferowania do sprzedaży, wymiany i darowizny okazów gatunków;
- 13) wwożenia z zagranicy i wywożenia poza granicę państwa okazów gatunków;
- 14) umyślnego płoszenia i niepokojenia;
- 15) przemieszczania z miejsc regularnego przebywania na inne miejsca;
- 16) przemieszczania urodzonych i hodowanych w niewoli do stanowisk naturalnych.

Ochronie, polegającej na zapobieganiu niszczeniu i dewastacji, podlegają także tereny zieleni urządzonej, drzewa i krzewy oraz ich zbiorowiska niebędące lasem. W *ustawie o ochronie przyrody* nakazano zwrócić szczególną uwagę na roboty ziemne oraz inne roboty związane z wykorzystaniem sprzętu mechanicznego lub urządzeń technicznych, prowadzone w pobliżu drzew lub krzewów albo ich zespołów. Prace te mogą być wykonywane wyłącznie w sposób nie szkodzący drzewom lub krzewom. W okresie zimowym na ulicach, placach oraz drogach publicznych środki chemiczne mogą być stosowane tylko w sposób nie szkodzący terenom zieleni oraz zadrzewieniom.

W obszarze planu z uwagi na charakter zagospodarowania generalnie nie ma sprzyjających warunków do występowania chronionych gatunków roślin i grzybów, jak również rzadkich i zagrożonych gatunków zwierząt (potencjalnym siedliskiem nietoperzy mogą być podziemne korytarze, które mogą występować w tym rejonie, zgodnie z obecnym stanem wiedzy nie zostały tu jednak stwierdzone). Objęta ochroną jest natomiast zdecydowana większość występujących tu ptaków, w tym często notowane, także w miastach, przedstawiciele tej grupy, jak na przykład sroka *Pica pica*, wróbel *Passer domesticus*, czy jerzyk *Apus apus*, a ponadto niektórych pospolitych gatunków ssaków (w tym jeż, kret, czy nietoperze). Są to w większości gatunki zsynantropizowane, związane w pewnym stopniu m.in. z siedzibami ludzkimi i przystosowane do warunków miejskich. W obszarze planu występują także siedliska sprzyjające potencjalnemu występowaniu pospolitych gatunków płazów czy gadów, takie jak tereny wilgotne, podmokłe (zwłaszcza w obrębie doliny cieku). Niektóre z nich w opisywanym projekcie znalazły się w obszarach przeznaczonych na zabudowę. Jest to zbiornik zlokalizowany w jednostce 10MN. Stanowi on zagospodarowanie zabudowanej działki i prawdopodobnie nie jest planowana zmiana jego zagospodarowania. W jednostce 4MN I 9 MN znalazł się fragment istniejących rowów odwadniających przedmiotowy teren.

Istniejące rowy wraz z terenami wokół zbiorników wodnych mogą potencjalnie stanowić siedlisko chronionych gatunków płazów. Pozostawienie w dotychczasowym użytkowaniu części terenów sprzyjających ich rozwojowi zapewni zachowanie istniejących w tym terenie osobników.

Projekt planu zachowuje część istniejących terenów zielonych: zieleni nieurządzonej i zadrzewienia. Rzecz jasna stopniowy rozwój zabudowy wiązać się będzie z zajęciem części terenów biologicznie czynnych, jednak w omawianym przypadku rozwój zabudowy odbywać się będzie kosztem terenów sąsiadujących z istniejącymi budynkami w tym pół uprawnych. Inne tereny (zieleni nieurządzonej, czy zadrzewienia) zajmowane będą pod nową zabudowę stopniu marginalnym, co wynika z uwarunkowań przestrzennych (np. dostępność dróg, infrastruktury, sąsiedztwo innych terenów zabudowanych).

Ogólnie jednak można uznać, że realizacja ustaleń projektu planu nie będzie stanowiła zagrożenia dla lokalnych populacji zwierząt chronionych.

W zakresie środowiska przyrodniczego oceniany projekt planu wprowadza dla wyznaczonych terenów minimalny procent terenów biologicznie czynnych określony indywidualnie w zależności od charakteru wprowadzanej zabudowy w przedziale od 20 do 30%.

Przedstawiony do oceny plan nie wprowadza lokalizacji nowych obiektów budowlanych infrastruktury sieci elektroenergetycznej. Teren opracowania znajduje się poza istotnymi korytarzami migracji zwierząt, w tym awifauny, nietoperzy i zwierząt lądowych. Mają tu jednak miejsce lokalne migracje. Ze względu na fakt, że ustalenia projektu planu nie zakładają zmiany stanu istniejącego w zakresie obiektów budowlanych infrastruktury sieci elektroenergetycznej, wysokiej zabudowy oraz wprowadzają zakaz lokalizacji urządzeń wytwarzających energię z odnawialnych źródeł energii, wykorzystujących energię wiatru należy przyjąć, że ich realizacja nie przyczyni się do zmiany możliwości migracji dla awifauny i chiropterofauny.

Istotne dla zachowania lokalnych połączeń migracyjnych wydaje się zachowanie terenów biologicznie czynnych przy zachodniej granicy terenów opracowania, które bezpośrednio łączą się z dużym kompleksem leśnym..

#### **6.1.9. Obiekty chronione w myśl ustawy o ochronie przyrody**

Jak wykazano w powyższych rozdziałach niniejszego opracowania, północna, zachodnia i centralna część terenu objętego projektem planu znajduje się w zasięgu specjalnego obszaru ochrony siedlisk Natura 2000 „Podziemia Tarnogórsko-Bytomskie” o kodzie PLH240003. Jednym z przedmiotów ochrony obszaru są nietoperze, które licznie hibernują, a także po części przebywają w lecie, w istniejących tu podziemnych korytarzach, powstałych w efekcie eksploatacji metali ciężkich, także w granicach obszaru objętego

planem. Dotychczas na terenie obszaru „Podziemia Tarnogórsko-Bytomskie” odnotowano hibernację 9 gatunków nietoperzy, w tym dwóch gatunków wymienionych w Załączniku II Dyrektywy Rady 92/43/EWG tj. nocka dużego *Myotis myotis* (kod 1324) i nocka Bechsteina *Myotis bechsteinii* (1323). Ponadto w okresie letnim stwierdzono tu występowanie kolejnych trzech gatunków reprezentujących tę grupę ssaków.

Biorąc pod uwagę skalę i charakter zagospodarowania terenu, zgodnie z przedłożonym projektem projektu planu oraz odległość od obszarów chronionych, należy przyjąć, że realizacja zapisów powyższego dokumentu nie będzie miała negatywnego wpływu na zlokalizowane w rejonie obszary chronione.

#### **6.1.10. Obszary cenne przyrodniczo, a nieobjęte ochroną**

Teren opracowania uległ przekształceniom antropogenicznym. Część powierzchni zajmują tereny zabudowane. Istniejące tereny biologicznie czynne również uległy znaczącym przekształceniom w przeszłości i dziś są układami znacznie zaburzonymi. Generalnie na powierzchni ziemi przedmiotowy obszar nie wyróżnia się podwyższonymi walorami przyrodniczymi. Do elementów cennych w skali lokalnej należą w szczególności doliny cieków. I zadrzewienia w zachodniej części terenu opracowania. Lasy w omawianym obszarze stanowią jedynie niewielkie fragmenty większych kompleksów znajdujących się poza granicami objętymi projektem planu.

Zgodnie z zapisami projektu planu obszary leśne zostaną zachowane, natomiast wspomniane zadrzewienia w znacznej części zaadaptowane zostaną na tereny zieleni urządzonej.

### **7. Cele ochrony środowiska ustanowione na szczeblu międzynarodowym i krajowym oraz sposoby, w jakich te cele i inne problemy środowiska zostały uwzględnione podczas opracowywania projektu planu.**

Podstawowe cele ochrony środowiska zostały uwzględnione w następujących dokumentach krajowych:

1. Koncepcja polityki przestrzennego zagospodarowania kraju (ogłoszona w Monitorze Polskim Nr 26, poz. 432),
2. „Zaktualizowana koncepcja przestrzennego zagospodarowania kraju” z 2005 r.
3. „Koncepcja Przestrzennego Zagospodarowania Kraju”(do 2030 r.)



4. Polska 2025 – Długookresowa strategia trwałego i zrównoważonego rozwoju (Rządowe Centrum Studiów Strategicznych, 2000 r),
5. Polityka ekologiczna państwa 2030, PEP2030 (Ministerstwo Środowiska, Warszawa 2019)

oraz w dokumentach międzynarodowych, ratyfikowanych przez stronę polską, których ustalenia w znaczącej części zawarte są w wyżej wymienionych dokumentach oraz przepisach prawnych.

Główne cele zawarte w tychże dokumentach przedstawiono poniżej.

**Koncepcja polityki przestrzennego zagospodarowania kraju:**

- przyjęcie nadrzędnej zasady zrównoważonego rozwoju,
- eksponowanie wartości krajobrazowych i ich harmonizowanie z zagospodarowaniem,
- ochrona zasobów wodnych poprzez prowadzenie wodochronnej gospodarki w zlewniach, polegającej m.in. na wprowadzeniu szczególnych zasad ochrony środowiska w obszarach alimentacji wód podziemnych, zachowanie nieuregulowanych rzek, których funkcje przyrodnicze nie uległy dewastacji,
- ochrona dolin rzecznych reprezentujących bogactwo przyrody oraz spełniających funkcje korytarzy ekologicznych, oczek wodnych i terenów wodno-błotnych,
- tworzenie warunków dla ochrony i rozwoju terenów zielonych wewnątrz i wokół miast oraz zagospodarowanych terenów rekreacyjnych,
- zahamowanie procesów degradacji oraz przywrócenie wartości środowiska przyrodniczego na obszarach o szczególnym jego zniszczeniu lub zubożeniu przez urbanizację, melioracje osuszające oraz regulacje rzek,
- określenie obszarów wymagających ograniczenia działalności inwestycyjnej i gospodarczej,
- określenie złóż surowców mineralnych, których eksploatacja nie może być uruchomiona, jeżeli może naruszać inne zasoby przyrody, istotne części lub całość systemu ekologicznego,
- uwzględnienie ekologicznych podstaw polityki przestrzennej w stosunku do transportu poprzez wskazanie obszarów do preferencji prośrodowiskowego transportu i nasycenie odpowiednim transportem obszarów o szczególnych walorach społecznych, realizacje na przebiegu korytarzy ekologicznych przepustów drogowych umożliwiających migracje fauny, odpowiednie trasowanie autostrad z ominięciem obszarów o cennych walorach przyrodniczych,

- stopniowe rozszerzanie i utrwalanie dobrej kondycji ekologicznej obszarów o walorach przyrodniczych objętych ochroną prawną,
- powszechne i współzależne uwzględnienie uwarunkowań przyrodniczych w miejscowych planach zagospodarowania przestrzennego oraz programach przedsięwzięć publicznych o znaczeniu ponadlokalnym,
- promowanie ekologicznych kierunków i form w wybranych dziedzinach i obszarach (ekoturystyka, ekoroślinictwo, ekosadownictwo),
- zlikwidowanie zagrożenia ekologicznego w obszarach o przekroczonych normach zanieczyszczeń,
- ochrona różnorodności biologicznej obszarów niezdegradowanych, które stanowią główny potencjał przyrodniczy kraju,
- ustanowienie obowiązkowej komasacji gruntów realizowanej w oparciu o pomoc państwa, podporządkowanej działalności przeciwozyjnej na najlepszych glebach oraz najbardziej podatnych na erozję wodną lub podjęcie innych skutecznych środków gwarantujących odpowiednie ich zabezpieczenie przed erozją,
- zahamowanie rozpraszania zabudowy, zwłaszcza na tereny o wysokich walorach krajobrazowych,
- ochrona jako „dziedzictwa ludzkości” zanikających krajobrazów (mozaiki ekosystemów leśnych, łąkowych, polnych oraz związanych z osadnictwem),
- priorytetowe traktowanie tworzenia korytarzy ekologicznych w trakcie realizacji programów zwiększania lesistości,
- ochrona i wykorzystanie rodzimej różnorodności biologicznej w programach rekultywacji obszarów zdegradowanych działalnością gospodarczą.

#### **Długookresowa strategia trwałego i zrównoważonego rozwoju:**

Głównym jej celem jest stworzenie warunków dla stymulowania rozwoju, sprzyjających sukcesywnemu eliminowaniu procesów i działań gospodarczych szkodliwych dla środowiska i zdrowia ludzi, promowaniu sposobów gospodarowania przyjaznych dla środowiska oraz przywracaniu równowagi na obszarach dewastacji i degradacji przyrodniczej. Głównym założeniem rozwojowym strategii jest utrzymanie wzrostu gospodarczego w powiązaniu ze zdecydowanym wzrostem efektywności wykorzystania surowców, paliw oraz zasobów przyrody a także zapewnieniem bezpieczeństwa ekologicznego kraju. Ponadto strategia zaleca:

- uwzględniać w planach zagospodarowania przestrzennego elementów ochrony środowiska, ochrony różnorodności biologicznej i pomników natury,

- pomoc państwa dla działalności proekologicznej, rekultywacji terenów i zasobów skażonych, dla czynnej ochrony środowiska i różnorodności biologicznej,
- przestrzeganie prawa ekologicznego krajowego i międzynarodowego przez wszystkie podmioty,
- zapewnienie równego dostępu do środowiska i jego zasobów,
- zapewnienie konkurencyjności wykorzystania zasobów odnawialnych i recyklingu surowców,
- zapewnienie swobodnego transferu technologicznego i inwestycji proekologicznych,
- uwzględnienie zagadnień środowiskowych w opracowywanych politykach i programach sektorowych szczebla krajowego i regionalnego.

**Polityka ekologiczna państwa 2030 (PEP2030)** integruje zakres tematyczny dokumentów:

- Strategii „Bezpieczeństwo Energetyczne i Środowisko – perspektywa do 2020 r.” (BEiŚ) w części środowiskowej,
- Strategicznego planu adaptacji dla sektorów obszarów wrażliwych na zmiany klimatu do roku 2020 (SPA2020),
- Polityki klimatycznej Polski. Strategii redukcji emisji gazów cieplarnianych w Polsce do roku 2020 (uchylona uchwałą Rady Ministrów w dniu 1 września 2015 r.),

których okres obowiązywania został zaplanowany do końca 2020 r.

Zakres tematyczny PEP został uzupełniony o środowiskowe cele i priorytety Rządu RP oraz rozwija część środowiskową Strategii na rzecz Odpowiedzialnego Rozwoju do roku 2020 (z perspektywą do 2030 r.).

W rezultacie PEP obejmuje następującą tematykę:

- bezpieczeństwo biologiczne, w tym organizmy genetycznie zmodyfikowane,
- klimat akustyczny,
- najlepsze dostępne techniki BAT,
- odpady,
- pola elektromagnetyczne,
- powierzchnia ziemi,
- powietrze,
- promieniowanie jonizujące,
- służby ochrony środowiska i podmioty biorące udział w zarządzaniu środowiskiem,
- system finansowania ochrony środowiska,
- system ocen oddziaływania na środowisko,
- technologie środowiskowe,

- wzorce zrównoważonej konsumpcji i edukacja ekologiczna, w tym dostęp do informacji,
- zasoby geologiczne,
- zasoby przyrodnicze, w tym krajobraz, leśnictwo i różnorodność biologiczna,
- zasoby wodne, w tym jakość wód,
- zmiany klimatu (mitygacja i adaptacja).

Polityka ekologiczna państwa opiera się na budowie innowacyjnej gospodarki z zachowaniem zasad zrównoważonego rozwoju, który jest wymogiem nowoczesnej polityki państwa. Zrównoważony rozwój oznacza stabilny wzrost gospodarczy powiązany z racjonalną gospodarką zasobami środowiskowymi i respektowaniem praw człowieka. To właśnie człowiek jest nadrzędną wartością w Polityce ekologicznej Państwa 2030 poprzez koncentrację tematyczną na jakości życia, zdrowiu i dobrobycie Polaków. Rolą polityki ekologicznej jest więc zapewnienie bezpieczeństwa ekologicznego państwa. Jest podstawą do podejmowania działań na szczeblu krajowym, wojewódzkim i lokalnym. Kluczowa dla osiągnięcia celów polityki ekologicznej jest dodatkowo dbałość o kulturę współżycia ze środowiskiem na szczeblu samorządowym, zwłaszcza poprzez racjonalne planowanie zagospodarowania przestrzennego, które pomaga chronić ludność przed zanieczyszczeniami powietrza i hałasem oraz przyrodę przed nadmierną presją.

Wymienione powyżej cele generalnie znalazły odzwierciedlenie w przedstawionym do oceny projekcie miejscowego planu zagospodarowania przestrzennego.

## **8. Ustalenia projektu miejscowego planu zagospodarowania przestrzennego w odniesieniu do *Strategicznego planu adaptacji dla sektorów i obszarów wrażliwych na zmiany klimatu do roku 2020 z perspektywą do roku 2030***

*Strategiczny plan adaptacji dla sektorów i obszarów wrażliwych na zmiany klimatu do roku 2020 z perspektywą do roku 2030* (tzw. SPA 2020) stanowi element szerszego projektu badawczego o nazwie KLIMADA, którego prowadzenie zakłada się do roku 2070.

We wskazanym dokumencie uwzględniono i przeanalizowano obecne i oczekiwane zmiany klimatu, w tym scenariusze zmian klimatu dla Polski do roku 2030, które wykazały, że w tym okresie największe zagrożenie dla gospodarki i społeczeństwa będą stanowiły ekstremalne zjawiska pogodowe (nawalne deszcze, powodzie, podtopienia, osunięcia ziemi, fale upałów, susze, huragany, osuwiska itp.), będące pochodnymi zmian klimatycznych. Zjawiska te będą występować z coraz większą częstotliwością i natężeniem oraz będą dotyczyć coraz większych obszarów kraju.

Wśród najbardziej wrażliwych sektorów i obszarów, dla których określono cele i kierunki działań adaptacyjnych znalazły się: gospodarka wodna, rolnictwo, leśnictwo, różnorodność biologiczna i obszary prawnie chronione, zdrowie, energetyka, budownictwo, transport, obszary górskie, strefy wybrzeża, gospodarka przestrzenna i obszary zurbanizowane.

Głównym celem SPA 2020 jest zapewnienie zrównoważonego rozwoju oraz efektywnego funkcjonowania gospodarki i społeczeństwa w warunkach zmian klimatu. Cele szczegółowe oraz powiązane z nimi kierunki działań zostały określone następująco:

**Cel 1. Zapewnienie bezpieczeństwa energetycznego i dobrego stanu środowiska**

**Kierunki działań:**

- 1.1 – dostosowanie sektora gospodarki wodnej do zmian klimatu
- 1.2 – adaptacja strefy przybrzeżnej do zmian klimatu
- 1.3 – dostosowanie sektora energetycznego do zmian klimatu
- 1.4 – ochrona różnorodności biologicznej i gospodarka leśna w kontekście zmian klimatu
- 1.5 – adaptacja do zmian klimatu w gospodarce przestrzennej i budownictwie
- 1.6 – zapewnienie funkcjonowania skutecznego systemu ochrony zdrowia w warunkach zmian klimatu

**Cel 2. Skuteczna adaptacja do zmian klimatu na obszarach wiejskich**

**Kierunki działań:**

- 2.1 – stworzenie lokalnych systemów monitorowania i ostrzegania przed zagrożeniami
- 2.2 – organizacyjne i techniczne dostosowanie działalności rolniczej i rybackiej do zmian klimatu

**Cel 3. Rozwój transportu w warunkach zmian klimatu**

**Kierunki działań:**

- 3.1 – wypracowywanie standardów konstrukcyjnych uwzględniających zmiany klimatu
- 3.2 – zarządzanie szlakami komunikacyjnymi w warunkach zmian klimatu

**Cel 4. Zapewnienie zrównoważonego rozwoju regionalnego i lokalnego z uwzględnieniem zmian klimatu**

**Kierunki działań:**

- 4.1 – monitoring stanu środowiska i systemy wczesnego ostrzegania i reagowania w kontekście zmian klimatu (miasta i obszary wiejskie)
- 4.2 – miejska polityka przestrzenna uwzględniająca zmiany klimatu

**Cel 5. Stymulowanie innowacji sprzyjających adaptacji do zmian klimatu**

**Kierunki działań:**

- 5.1 – promowanie innowacji na poziomie działań organizacyjnych i zarządczych sprzyjających adaptacji do zmian klimatu

5.2 – budowa systemu wsparcia polskich innowacyjnych technologii sprzyjających adaptacji do zmian klimatu

**Cel 6. Kształtowanie postaw społecznych sprzyjających adaptacji do zmian klimatu**

**Kierunki działań:**

- 6.1 – zwiększenie świadomości odnośnie do ryzyk związanych ze zjawiskami ekstremalnymi i metodami ograniczania ich wpływu
- 6.2 – ochrona grup szczególnie narażonych przed skutkami niekorzystnych zjawisk klimatycznych.

W świetle powyższych wskazań, mając na uwadze charakter oraz zakres (szczegółowość) ocenianego dokumentu planistycznego, a także charakter (uwarunkowania środowiskowe) i sposób zagospodarowania przedmiotowego terenu, należy stwierdzić, że miejscowy plan jest związany przede wszystkim z sektorami jakimi są: gospodarka przestrzenna i obszary zurbanizowane oraz z sektorami obejmującymi budownictwo, infrastrukturę i inne.

Na obszarze planu nie występują obszary szczególnego zagrożenia powodzią oraz osuwania się mas ziemnych.

Do głównych zagrożeń Bytomia, w tym także przedmiotowego terenu, w kontekście zmian klimatu należą: intensyfikacja miejskiej wyspy ciepła, silne ulewy powodujące podtopienia oraz susze sprzyjające deficytowi wody w miastach. Zasadniczo realizacja ocenianego planu może się przyczynić do intensyfikacji miejskiej wyspy ciepła, jednakże z uwagi na stosunkowo niewielką powierzchnię, którą planuje się przeznaczyć pod zabudowę i skalę przewidzianych ustaleń w stosunku do powierzchni całego, miejscami wysoko zurbanizowanego miasta Bytom, wpływ ten będzie miał mało znaczący charakter w porównaniu ze zjawiskami już występującymi.

Ogólnie rzecz ujmując ustalenia miejscowego planu wpisują się przede wszystkim w realizację następujących kierunków działań określonych SPA 2020: 1.1, 1.3, 1.4 i 1.5 w zakresie celu nr 1 oraz 4.2 w celu nr 4.

Do ustaleń planu realizujących założenia powyższych celów i kierunków należą między innymi:

- nakaz zapobiegania powstawaniu emisji i ograniczania wprowadzanych do powietrza substancji – zgodnie z ustawą z dnia 27 kwietnia 2001 r. Prawo ochrony środowiska (kierunek 1.3),
- dostawa ciepła z miejskiej sieci ciepłowniczej zdalaczynnej (kierunek 1.3 i 4.2),
- dopuszczenie indywidualnych systemów grzewczych wykorzystujących odnawialne źródła energii

- ustalenie dla terenów zabudowy minimalnego wskaźnika procenta terenów biologicznie czynnych wynoszącego od 5% do 40% (kierunek 1.4 i 4.2),
- nakaz zachowania istniejących cieków wodnych wraz z towarzyszącymi zadrzewieniami i roślinnością w naturalnej formie (1.4);
- wyznaczenie i zachowanie terenów zieleni nieurządzonej, zieleni urządzonej, oraz terenów leśnych (kierunek 1.4 i 4.2),
- realizacja zabudowy poza obszarami zagrożonymi występowaniem powodzi i osuwisk (kierunek 1.5),
- nakaz zachowania ciągłości systemu melioracji (1.1, 4.2);
- w przypadku naruszenia istniejących urządzeń wodnych i melioracyjnych, tj. rowów otwartych oraz drenażu, nakaz przebudowy tych urządzeń lub budowy nowych (1.1, 4.2);
- nakaz opóźniania spływu wód opadowych i roztopowych do odbiorników poprzez ich retencjonowanie we własnym zakresie w obrębie działki (kierunek 4.2),
- odprowadzanie ścieków sanitarnych i deszczowych do kanalizacji miejskiej (kierunek 4.2),
- dopuszczenie, do czasu realizacji kanalizacji sanitarnej, odprowadzenia ścieków sanitarnych zgodnie z przepisami *ustawy z dnia 13 września 1996 r. o utrzymaniu czystości i porządku w gminach* (kierunek 4.2),
- dopuszczenie odprowadzania wód opadowych i roztopowych zgodnie z ustawą z dnia 20 lipca 2017 r. *Prawo wodne* (kierunek 4.2),
- sukcesywna budowa rozdzielczej sieci kanalizacji sanitarnej.

Wskazane powyżej zapisy sprzyjają również innym kierunkom działań służącym adaptacji do zmian klimatu.

## **9. Ustalenia projektu miejscowego planu zagospodarowania przestrzennego w odniesieniu do Uchwały Nr V/36/1/2017 Sejmiku Województwa Śląskiego z dnia 7 kwietnia 2017 r. w sprawie wprowadzenia na obszarze województwa śląskiego ograniczeń w zakresie eksploatacji instalacji, w których następuje spalanie paliw**

*Uchwała Nr V/36/1/2017 Sejmiku Województwa Śląskiego z dnia 7 kwietnia 2017 r. w sprawie wprowadzenia na obszarze województwa śląskiego ograniczeń w zakresie eksploatacji instalacji, w których następuje spalanie paliw* (tzw. uchwała antysmogowa) wprowadza zakazy i ograniczenia w zakresie eksploatacji instalacji, w których następuje spalanie paliw stałych. Celem tych zakazów i ograniczeń jest zapobieżenie negatywnemu

wpływowi na zdrowie ludzi i środowisko w granicach administracyjnych województwa śląskiego. Uchwała określa, jakie wymagania muszą spełniać instalacje, w których spalane są paliwa stałe oraz wymienia paliwa, których stosowanie jest zakazane.

W omawianym projekcie miejscowego planu zagospodarowania przestrzennego uwzględniono wymogi ochrony powietrza, ograniczające negatywny wpływ na zdrowie ludzi i środowisko.

Do ustaleń planu realizujących założenia powyższych wymogów należy w zakresie zaopatrzenia w ciepło ustalenie dostaw ciepła z miejskiej sieci zdalaczynnej, z dopuszczeniem stosowania indywidualnych urządzeń grzewczych, w tym wykorzystujących odnawialne źródła energii. Wprowadza się zakaz lokalizacji instalacji fotowoltaicznych, w tym ich urządzeń, ustanawiając wyjątek dla instalacji fotowoltaicznych, w tym ich urządzeń, służących wyłącznie zaspokajaniu potrzeb zabudowy zlokalizowanej na tej samej działce budowlanej.

Projekt planu dopuszcza też zaopatrzenie w gaz do celów grzewczych z indywidualnych zbiorników gazu, choć tam gdzie to możliwe ustala się zaopatrzenie w gaz w oparciu o istniejącą i rozbudowywaną sieć gazowniczą. Wymiana i eksploatacja urządzeń grzewczych na te, zasilane gazem jest jednym ze sposobów realizacji wymogów *uchwały antysmogowej*.

W związku z powyższym należy uznać, że projekt planu nie stoi w sprzeczności z zakazami i ograniczeniami zawartymi w *Uchwale Nr V/36/1/2017 Sejmiku Województwa Śląskiego z dnia 7 kwietnia 2017 r. w sprawie wprowadzenia na obszarze województwa śląskiego ograniczeń w zakresie eksploatacji instalacji, w których następuje spalanie paliw*, a realizacja jego zapisów przyczynia się do ich wdrożenia.

## **10. Przewidywane znaczące oddziaływanie, w tym bezpośrednie, wtórne i skumulowane, krótkoterminowe, średnioterminowe i długoterminowe, stałe i chwilowe oraz pozytywne i negatywne na przedmiot ochrony obszaru Natura 2000 oraz integralność tego obszaru, a także na środowisko**

Północna i centralna część terenu objętego projektem planu znajduje się w zasięgu specjalnego obszaru ochrony siedlisk Natura 2000 „Podziemia Tarnogórsko-Bytomskie”, którego jednym z obiektów chronionych są nietoperze licznie hibernujące i częściowo bytujące także w okresie letnim w systemie podziemnych korytarzy. Na przedmiotowym terenie brak także wylotów podziemnych korytarzy. Zaliczają się one do elementów szczególnie newralgicznych dla systemu siedlisk chronionych nietoperzy.

Przyjęta w projekcie planu zabudowa to głównie budynki mieszkalne jednorodzinne bądź zabudowa mieszkaniowo – usługowa. Plan nie dopuszcza realizacji obiektów wielkopowierzchniowych (w tym garaży zbiorowych oraz obiektów handlowych o powierzchni sprzedaży powyżej 2000 m<sup>2</sup>). Poza nielicznymi wyjątkami projekt planu nie



dopuszcza realizacji przedsięwzięć mogących zawsze lub potencjalnie znacząco oddziaływać na środowisko, w rozumieniu przepisów rozporządzenia Rady Ministrów z dnia 10 września 2019 r.

Ponadto projekt miejscowego planu wprowadza zapis nakazujący na terenie położonym w granicach obszaru Natura 2000 realizację zabudowy i zagospodarowania terenów, w tym lokalizowania inwestycji i przedsięwzięć – zgodnie z planem zadań ochronnych wydanym zarządzeniem Regionalnego Dyrektora Ochrony Środowiska w Katowicach z dnia 24 kwietnia 2014 r. w sprawie ustanowienia planu zadań ochronnych dla obszaru Natura 2000 Podziemia Tarnogórsko-Bytomskie PLH240003, zmienionym zarządzeniem Regionalnego Dyrektora Ochrony Środowiska w Katowicach z dnia 18 maja 2015 r. o zmianie zarządzenia w sprawie ustanowienia planu zadań ochronnych dla obszaru Natura 2000 Podziemia Tarnogórsko-Bytomskie PLH240003.

Ustalenia planu w tym zapisy ograniczające powinny zapobiec negatywnemu oddziaływaniu na obszar Natura 2000 „Podziemia Tarnogórsko-Bytomskie”.

Z uwagi na jedynie miejscowy (lokalny) zasięg oddziaływań związanych z realizacją zamierzeń planistycznych oraz odległości od obiektów chronionych położonych poza granicami terenu opracowania, można stwierdzić, że realizacja ustaleń planu nie będzie miała istotnego wpływu na te obszary chronione.

### **10.1. Oddziaływania rozwiązań planu na środowisko: bezpośrednie i pośrednie, średnio i długo terminowe, stałe i chwilowe, wtórne i skumulowane**

Oceniany projekt planu zasadniczo zachowuje istniejące zagospodarowanie terenu obejmujące tereny zabudowy. Wprowadza natomiast zagęszczenie istniejących obszarów zabudowanych. Nowe tereny zabudowy wprowadzone zostały w południowej części obszaru planu i stanowią one rozwinięcie istniejących terenów o takim sposobie zagospodarowania.

Każda zmiana zainwestowania terenu związana jest z mniejszym bądź większym oddziaływaniem na środowisko, a stopień oddziaływania będzie uzależniony od intensywności i charakteru zagospodarowania. Aktualnie na obszarach już zainwestowanych oraz w ich sąsiedztwie występuje stałe oddziaływanie na środowisko, związane między innymi z emisją zanieczyszczeń atmosferycznych, powstawaniem odpadów i ścieków oraz dokonanym, nieodwracalnym przekształceniem powierzchni terenu. Na terenach już zabudowanych realizacja ustaleń projektu planu będzie więc związana głównie z utrzymaniem bądź pogłębieniem się oddziaływań już tu występujących.

Wprowadzanie zabudowy związane będzie z kolei z kreowaniem zagospodarowania i krajobrazu o charakterze zabudowanym kosztem terenów zieleni nieurządzonej. Zmiany te

w pewnym stopniu łagodzić będzie wyznaczenie terenów zieleni towarzyszącej zabudowie. Należy także podkreślić, że zmiany te będą zapewne odbywać się stopniowo.

W przypadku realizacji nowej zabudowy czy też elementów infrastruktury oddziaływanie krótkotrwałe na etapie budowy polegać będzie między innymi na emisji hałasu oraz zanieczyszczeń do powietrza, których źródłem będą maszyny i urządzenia budowlane. Oddziaływania te będą miały charakter chwilowy, ograniczony do czasu realizacji poszczególnych inwestycji. Oddziaływanie trwałe będzie polegało przede wszystkim na przekształceniu powierzchni ziemi spowodowanym na przykład pracami niwelacyjnymi oraz zajęciem terenu przez obiekty kubaturowe czy powierzchnie uszczelnione. Wprowadzanie pozaprzrodniczych form zagospodarowania będzie związane z zajęciem powierzchni biologicznie czynnych i usunięciem porastającej je roślinności. Realizacja ustaleń planu będzie lokalnie związana z koniecznością wycinki zieleni wysokiej (drzew i krzewów). Wraz z zajęciem terenów biologicznie czynnych trwale przekształcone zostaną siedliska faunistyczne, ograniczona zostanie ich powierzchnia, a potencjalnie zamieszkująca je fauna zostanie z nich wyparta na tereny sąsiednie.

Dogęszczanie istniejącej zabudowy oraz realizacja nowych obszarów zabudowy kosztem powierzchni biologicznie czynnych przyczyni się do lokalnych zmian uwarunkowań krajobrazowych i topoklimatycznych.

Ciągi komunikacyjne aktualnie istniejące w obszarze opracowania i przebiegające wzdłuż jego granic oddziałują także na tereny przyległe, a projektowany rozwój zabudowy skutkował będzie zwiększeniem natężenia ruchu. Należy jednak podkreślić, że przewidywana skala tych zjawisk będzie bardzo niewielka wobec oddziaływań już występujących, a przedstawiony do oceny projekt planu wprowadza szereg zapisów chroniących środowisko.

Opisane wyżej oddziaływania związane z realizacją zapisów planu będą w mniejszym lub większym stopniu kumulowały się w środowisku. Nakładanie się wpływów pochodzących z poszczególnych terenów spowoduje wzrost tego oddziaływania. Kumulacji podlegać będzie przede wszystkim hałas, a także emitowane zanieczyszczenia atmosferyczne. Kumulacja ta może mieć miejsce w granicach jednostek stanowiących źródło oddziaływań bądź na terenach przyległych. O efekcie kumulacji w skali lokalnej można mówić również w przypadku zajmowania powierzchni biologicznie czynnych. Nie przewiduje się jednak, aby potencjalna kumulacja miała znacząco negatywny wpływ na stan środowiska.

Opisane wyżej wpływy zarówno na etapie budowy jak i eksploatacji będą ograniczane zapisami planu, a także przepisami zawartymi w obowiązującym ustawodawstwie dotyczącymi między innymi dopuszczalnych poziomów hałasu i sposobu ograniczenia jego wpływu, a także gospodarki odpadami i gospodarki wodno-ściekowej.

Uwzględniając skalę i charakter zmian ogólnych kierunków zagospodarowania przewidzianych w planie, generalnie można stwierdzić, iż realizacja miejscowego planu przy

zachowaniu ograniczeń wpływu na środowisko wynikających z jego ustaleń oraz przepisów odrębnych nie spowoduje poważnych zagrożeń dla środowiska.

Tab. 2. Charakterystyka typów oddziaływań

Typ oddziaływań	Etap budowy	Etap eksploatacji
<b>bezpośrednie</b>	<ul style="list-style-type: none"> <li>- wzrost poziomu hałasu związanego z pracami budowlanymi przy tworzeniu nowych obiektów kubaturowych</li> <li>- pylenie z powierzchni odkrytych miejsc składowych materiałów sypkich i obiektów w budowie</li> <li>- zanieczyszczenie powietrza spalinami pochodzącymi z maszyn pracujących na budowach</li> <li>- zmniejszenie powierzchni biologicznie czynnej i wycinka zieleni wysokiej (drzew i krzewów)</li> </ul>	<ul style="list-style-type: none"> <li>- wzrost ilości odprowadzanych wód opadowych z powierzchni szczelnych</li> <li>- wzrost ilości odprowadzanych ścieków bytowych</li> <li>- wzrost ilości wytwarzanych odpadów</li> <li>- wzrost emisji hałasu bytowego</li> <li>- przekształcenie powierzchni ziemi w ramach prowadzenia niwelacji pod nowe obiekty budowlane i towarzyszące im zagospodarowanie</li> </ul>
<b>pośrednie</b>	<ul style="list-style-type: none"> <li>- nie występują, brak znaczących oddziaływań</li> </ul>	<ul style="list-style-type: none"> <li>- generowanie ruchu pojazdów na terenach nowo zainwestowanych</li> </ul>
<b>wtórne</b>	<ul style="list-style-type: none"> <li>- nie występują, brak znaczących oddziaływań</li> </ul>	<ul style="list-style-type: none"> <li>- dalsza synantropizacja szaty roślinnej w rejonie utworzonej zabudowy</li> </ul>
<b>skumulowane</b>	<ul style="list-style-type: none"> <li>- krótkotrwała kumulacja hałasu pochodzącego z prac budowlanych oraz hałasu komunikacyjnego</li> </ul>	<ul style="list-style-type: none"> <li>- zmiana jakości powietrza w wyniku nakładania się emisji z poszczególnych emitorów</li> <li>- kumulacja hałasu komunikacyjnego oraz bytowego</li> </ul>
Typ oddziaływań	Etap budowy	Etap eksploatacji
<b>krótkoterminowe</b>	<ul style="list-style-type: none"> <li>- hałas budowlany</li> <li>- zanieczyszczenie powietrza związane z pracami budowlanymi</li> <li>- powstawanie odpadów budowlanych</li> </ul>	<ul style="list-style-type: none"> <li>- nie występują, brak znaczących oddziaływań</li> </ul>
<b>długoterminowe</b>	<ul style="list-style-type: none"> <li>- zmniejszenie powierzchni biologicznie czynnej</li> </ul>	<ul style="list-style-type: none"> <li>- zmiany morfologii terenu (lokalnych warunków krajobrazowych) związane z powstawaniem nowych zabudowań</li> <li>- dalsza synantropizacja szaty roślinnej w rejonie utworzonej zabudowy</li> <li>- emisja hałasu komunikacyjnego</li> <li>- lokalna fragmentacja siedlisk</li> <li>- lokalna zmiana uwarunkowań topoklimatycznych</li> </ul>
<b>stałe</b>	<ul style="list-style-type: none"> <li>- zmiany ukształtowania powierzchni terenu</li> <li>- zmiana lokalnych warunków krajobrazowych</li> </ul>	<ul style="list-style-type: none"> <li>- lokalne zmiany mikroklimatu</li> <li>- zmiany morfologii terenu związane z powstaniem nowych obiektów budowlanych</li> <li>- zwiększenie powierzchni terenów utwardzonych</li> </ul>
<b>chwilowe</b>	<ul style="list-style-type: none"> <li>- hałas budowlany</li> <li>- zanieczyszczenie powietrza związane z pracami budowlanymi</li> <li>- powstawanie odpadów budowlanych</li> </ul>	<ul style="list-style-type: none"> <li>- zwiększenie natężenia ruchu komunikacyjnego</li> </ul>

## 11. Stan środowiska na obszarach objętych znaczącym oddziaływaniem

Środowisko na omawianym terenie na skutek wieloletniej działalności człowieka zostało przekształcone w tak znaczącym stopniu, że praktycznie niemożliwy jest jego powrót do stanu pierwotnego. Fauna i flora są tutaj aktualnie reprezentowane głównie przez gatunki synantropijne, przystosowane (przywykłe) do warunków antropopresji, a występujące tu obecnie siedliska mają w zdecydowanej większości wyraźny charakter antropogeniczny. Z tego względu omawiany teren na powierzchni ziemi nie prezentuje wyróżniających się wartości przyrodniczych. Odrębną kwestię stanowi system podziemnych korytarzy, powstałych w związku z dawną eksploatacją rud metali ciężkich, stanowiących obecnie siedliska nietoperzy, chroniony w obszarze Natura 2000 „Podziemia Bytomsko-Tarnogórskie”. Jak wskazano w powyższych rozdziałach niniejszej prognozy, północna, zachodnia i centralna część terenu objętego projektem planu znajduje się w zasięgu tego obszaru.

Mając na względzie obecny stan środowiska przyrodniczego przedmiotowego terenu oraz jego przekształcenie antropogeniczne jak również uwzględniając ograniczenia uwzględnione w zapisach planu oraz przepisach odrębnych należy stwierdzić, iż realizacja planu w granicach przedmiotowego terenu, nie będzie związana ze znaczącym oddziaływaniem na środowisko przyrodnicze w przypadku realizacji nowej zabudowy.

Zgodnie z zapisami ocenianego dokumentu w obszarze objętym planem ustala się zakaz realizacji przedsięwzięć mogących zawsze lub potencjalnie znacząco oddziaływać na środowisko, w rozumieniu przepisów *Rady Ministrów z dnia 10 września 2019 r. w sprawie przedsięwzięć mogących znacząco oddziaływać na środowisko* – z wyłączeniem przedsięwzięć związanych z realizacją i remontami:

- a) dróg publicznych,
- b) infrastruktury technicznej,
- c) inwestycji celu publicznego z zakresu łączności publicznej,
- d) podziemnego wydobycia kopalin,
- e) poszukiwania i rozpoznawania złóż kopalin,
- f) instalacji do podziemnego lub naziemnego magazynowania, wyłącznie na terenie oznaczonym symbolem 1U:
  - ropy naftowej,
  - produktów naftowych,
  - gazów łatwopalnych,
- g) obiektów sportowych, wraz z towarzyszącą im infrastrukturą;

Zgodnie z zapisami projektu planu wprowadza się także zakaz chowu i hodowli zwierząt gospodarskich.

W związku z wymienionymi powyżej zapisami projektu planu na przedmiotowym terenie nie wyklucza się realizacji niektórych przedsięwzięć mogących potencjalnie znacząco oddziaływać na środowisko, dla których, w zależności od charakteru inwestycji, obowiązek przeprowadzenia oceny oddziaływania na środowisko może być wymagany przez właściwy organ. Generalnie realizacja przedsięwzięć mogących znacząco oddziaływać na środowisko przeprowadzana jest na zasadach określonych w decyzji o środowiskowych uwarunkowaniach.

Ponadto, zgodnie z zapisami projektu dokumentu, wprowadza się zakaz realizacji przedsięwzięć stwarzających zagrożenie dla życia lub zdrowia ludzi, a w szczególności przedsięwzięć mogących spowodować ryzyko wystąpienia poważnych awarii.

## **12. Transgraniczne oddziaływanie na środowisko**

Teren objęty projektem miejscowego planu zagospodarowania przestrzennego zlokalizowany jest w znacznej odległości od południowej granicy Państwa. Oddziaływania związane z realizacją ocenianego projektu miejscowego planu zagospodarowania będą generalnie związane z lokalną niwelacją terenu, przekształceniem szaty roślinnej i siedlisk faunistycznych, powstawaniem ścieków i odpadów oraz emisją zanieczyszczeń do powietrza i hałasu do środowiska. Wpływy tego typu, ograniczane dodatkowo zapisami w planie oraz zapisami obowiązującego ustawodawstwa będą miały generalnie charakter lokalny. Z tego względu realizacja projektowanych ustaleń nie będzie powodowała transgranicznego oddziaływania na środowisko.

## **13. Obszary problemowe**

Na podstawie analizy ustaleń zawartych w przedstawionym do ocenie projekcie miejscowego planu zagospodarowania przestrzennego oraz uwarunkowań środowiskowych istniejących w granicach objętego dokumentem terenu za potencjalnie problemowe uznano wprowadzenie nowej zabudowy (1MN, 9MN, 10MN, 13MN, 12 MN, 4MU, 5MU, 3U) na terenach płytko zalegających wód gruntowych 1 m p.p.t.

Zaznaczyć jednak należy, iż na terenach objętych zasięgiem występowania płytkich wód gruntowych już obecnie funkcjonuje tu zabudowa (9MN, 10MN, 12 MN, 13MN, 4MU, 5MU), w związku z czym realizacja nowej zabudowy na tym terenie będzie możliwa, będzie musiała jednak uwzględniać lokalne warunki.

Potencjalnym problemem zagospodarowania może być wprowadzenie na tereny położone w zasięgu obszaru Natura 2000 „Podziemia Tarnogórsko-Bytomskie” PLH240003, zabudowy mieszkaniowej jednorodzinnej, mieszkaniowo-usługowej. Rozwój zabudowy planowany jest na terenach dotychczas niezabudowanych, głównie użytkowanych jako pola uprawne oraz tereny zieleni nieurządzonej.

Należy jednak zauważyć iż brak jest szczegółowych danych na temat występowania podziemnych korytarzy, stanowiących miejsce hibernacji i odpoczynku w okresie letnim dla nietoperzy w obszarze objętym opracowaniem. Na opisywanym terenie nie ma informacji na temat wylotów z podziemnych korytarzy. Trudno jest więc określić wpływ planowanych przedsięwzięć na istniejący obszar. Ponadto jak wskazano w poprzedniej części prognozy wprowadzono tu zabudowę nieuciążliwą dla środowiska oraz wprowadzono zakaz realizacji obiektów wilkopowierzchniowych. Można więc przyjąć iż wprowadzana zabudowa nie będzie stwarzać konfliktu zagospodarowania.

Za problemowy uznano obszar w zasięgu i w sąsiedztwie zakończonej płytkiej eksploatacji rudnej, co może wiązać się z występowaniem podziemnych korytarzy. Należy także podkreślić, że tereny płytkiej eksploatacji górniczej nie są korzystne dla wprowadzania zabudowy ze względów technicznych. Ewentualna realizacja zabudowy na takich obszarach powinna zostać poprzedzona wykonaniem stosownych badań podłoża zgodnie z obowiązującym ustawodawstwem, w celu określenia możliwości realizacji obiektów budowlanych, warunków ich posadowienia i konieczności zastosowania ewentualnych zabezpieczeń.

#### **14. Rozwiązania mające na celu zapobieganie, ograniczanie lub kompensację przyrodniczą negatywnych oddziaływań na środowisko mogących być rezultatem realizacji projektowanego dokumentu, w szczególności na cele ochrony obszaru Natura 2000 oraz integralność tego obszaru**

W ocenianym planie zagospodarowania przestrzennego generalnie wprowadzone zostały zapisy mające na celu zapobieganie lub ograniczenie negatywnych wpływów na środowisko.

Analiza przyjętych w planie zapisów wykazała, że zostały uwzględnione wymogi z zakresu ochrony środowiska określone w obowiązujących przepisach.

Plan nie narusza ustaleń *Studium Uwarunkowań i Kierunków Zagospodarowania Przestrzennego Gminy Bytom* przyjętego uchwałą nr XVI/204/11 Rady Miejskiej w Bytomiu z dnia 24 sierpnia 2011 r., z późn. zm.

Zapisy planu są również generalnie zgodne z zapisami zawartymi w *Aktualizacji Programu Ochrony Środowiska dla miasta Bytomia na lata 2012-2015 z perspektywą lat 2016-2019*.

Sposób, w jaki w projekcie planu realizowane są zapisy z zakresu ochrony poszczególnych elementów środowiska został opisany poniżej.

#### **Ochrona powietrza atmosferycznego**

W projekcie MPZP w zakresie ochrony powietrza ustala się:

- 1) nakaz zapobiegania powstawaniu emisji i ograniczania wprowadzanych do powietrza substancji – zgodnie z ustawą z dnia 27 kwietnia 2001 r. Prawo ochrony środowiska;
- 2) zakaz magazynowania na otwartej przestrzeni surowców i materiałów pyłących.

**W zakresie ochrony wód w ocenianym projekcie ustala się:**

- 1) nakaz zachowania ciągłości systemu melioracji;
- 2) w przypadku naruszenia istniejących urządzeń wodnych i melioracyjnych, tj. rowów otwartych oraz drenażu, nakaz przebudowy tych urządzeń lub budowy nowych;
- 3) nakaz opóźniania spływu wód opadowych i roztopowych do odbiorników poprzez ich retencjonowanie we własnym zakresie w obrębie działki;
- 4) nakaz zabezpieczenia drożności systemu odprowadzania wód na obszarze planu;
- 5) nakaz realizacji obiektów w sposób niepowodujący zmiany stosunków wodnych na obszarze planu;
- 6) nakaz zachowania istniejących cieków wodnych wraz z towarzyszącymi zadrzewieniami i roślinnością w naturalnej formie;
- 7) zakaz realizacji inwestycji mogących prowadzić do zanieczyszczenia wód podziemnych i wód powierzchniowych;
- 8) ze względu na położenie obszaru planu w granicach Głównego Zbiornika Wód Podziemnych GZWP nr 330 Gliwice, zakazuje się na tym obszarze:
  - a) realizacji inwestycji, które mogą zanieczyścić wody podziemne ze względu na wytwarzane ścieki, odpady oraz emitowane pyły i gazy,
  - b) realizacji inwestycji mogących pogorszyć stan środowiska wodnego.

**W zakresie ochrony powierzchni ziemi ustala się:**

- 1) nakaz ochrony gleby przed degradacją lub zanieczyszczeniem;
- 2) nakaz zagospodarowania zielenią urządzoną powierzchni niezabudowanych lub nieutwardzonych;
- 3) zakaz magazynowania surowców i materiałów bezpośrednio na powierzchni gruntu bez zabezpieczenia powierzchni przed infiltracją wód opadowych.

**W zakresie postępowania z odpadami ustala się:**

- 1) nakaz realizacji miejsc do zbierania odpadów komunalnych przy zastosowaniu osłon oraz zabezpieczeń przed infiltracją wód opadowych;
- 2) zakaz wykorzystywania terenu objętego planem w celu prowadzenia działalności polegającej na zbieraniu i przetwarzaniu odpadów, w tym surowców wtórnych, złomu i pojazdów wycofanych z eksploatacji, przy czym przez przetwarzanie odpadów należy rozumieć także składowanie odpadów, z zastrzeżeniem pkt 3;

- 3) dopuszczenie dla działalności prowadzonych na terenach objętych planem, magazynowania odpadów powstałych w wyniku tej działalności, wyłącznie w budynkach lub zadaszonych wiatach.

#### **Zapisy w zakresie ochrony przed hałasem**

Zgodnie z przedłożonym projektem planu wyznacza się jednostki urbanistyczne, które zgodnie z obowiązującym ustawodawstwem będą podlegały ochronie akustycznej. Zgodnie z ustaleniami wymienionego wyżej dokumentu w zakresie ochrony przed hałasem wprowadza się następujące zapisy:

- 1) wskazuje się tereny należące do poszczególnych rodzajów terenów, dla których określono dopuszczalne poziomy hałasu zgodnie z *ustawą z dnia 27 kwietnia 2001 r.*

*Prawo ochrony środowiska:*

- a) tereny oznaczone symbolami: 1MN, 2MN, 3MN, 4MN, 5MN, 6MN, 7MN, 8MN, 9MN, 10MN, 11MN, 12MN, 13MN, na których obowiązują poziomy hałasu jak dla terenów przeznaczonych pod zabudowę mieszkaniową jednorodzinną,
- b) tereny oznaczone symbolami: 1MU, 2MU, 3MU, 4MU, 5MU, 2U, na których obowiązują poziomy hałasu jak dla terenów przeznaczonych na cele mieszkaniowo-usługowe,
- c) teren oznaczony symbolem 1U, na którym obowiązują poziomy hałasu jak dla terenów przeznaczonych pod zabudowę zamieszkania zbiorowego
- d) teren oznaczony symbolem 3U, na którym obowiązują poziomy hałasu jak dla terenów przeznaczonych pod budynki związane ze stałym lub czasowym pobytem dzieci i młodzieży,
- e) tereny oznaczone symbolami: 1US, 1ZP, na których obowiązują poziomy hałasu jak dla terenów przeznaczonych na cele rekreacyjno-wypoczynkowe;

- 2) nakaz stosowania zabezpieczeń akustycznych od ponadnormatywnego oddziaływania akustycznego od istniejących ciągów komunikacyjnych oraz przy realizacji nowej i przebudowie istniejącej zabudowy wymagającej ochrony przed hałasem – zgodnie z rozporządzeniem Ministra Infrastruktury z dnia 12 kwietnia 2002 r. w sprawie warunków technicznych, jakim powinny odpowiadać budynki i ich usytuowanie.

**W zakresie ochrony przed promieniowaniem elektromagnetycznym ustala się, że poziom pól elektromagnetycznych w środowisku nie może przekraczać dopuszczalnych wartości określonych w *ustawie z dnia 27 kwietnia 2001 r. Prawo ochrony środowiska*, przy czym:**



- 1) dla terenów oznaczonych na rysunku planu symbolami: 1MN, 2MN, 3MN, 4MN, 5MN, 6MN, 7MN, 8MN, 9MN, 10MN, 11MN, 12MN, 13MN, 1MU, 2MU, 3MU, 4MU, 5MU, 1U, 2U, 3U obowiązują dopuszczalne poziomy pól elektromagnetycznych jak dla terenów przeznaczonych pod zabudowę mieszkaniową;
- 2) dla wszystkich pozostałych terenów w obszarze objętym planem obowiązują dopuszczalne poziomy pól elektromagnetycznych jak dla miejsc dostępnych dla ludności.

Ponadto w przedstawionym do oceny projekcie dokumentu określono, że zasięg oddziaływania na środowisko działalności prowadzonej na poszczególnych terenach nie może przekraczać granicy nieruchomości, do której prowadzący działalność posiada tytuł prawny

## **15. Propozycje rozwiązań alternatywnych do rozwiązań zawartych w planie**

Względem istniejącego zagospodarowania projekt planu utrzymuje tereny zieleni cmentarnej, wód stojących, zieleni urządzonej oraz w pewnej części zieleni nieurządzonej. Powyższe tereny zaliczyć można do najcenniejszych elementów lokalnego środowiska przyrodniczego.

Plan wprowadza równocześnie zapisy mające na celu ochronę środowiska oraz wprowadzenie ładu przestrzennego. Zgodnie z ustaleniami przedstawionego do oceny projektu planu rozwój zabudowy realizowany będzie kosztem terenów biologicznie czynnych. Do kwestii problemowych zalicza się projekt wprowadzenia zabudowy na tereny położone w zasięgu płytkiej eksploatacji górniczej, do których należą obszary występowania podziemnych korytarzy, nie sprzyjają zabudowie, choć w pewnej mierze na terenach tych zabudowa już funkcjonuje.

Alternatywnie możliwe jest pozostawienie części terenów biologicznie czynnych w dotychczasowym zagospodarowaniu, co wiązałoby się z mniejszym wpływem na krajobraz. Niemniej jednak podkreślić należy, iż w obowiązującym studium zarówno obszary w granicach planu jak i na terenach sąsiednich zostały przeznaczone pod zabudowę.

Biorąc pod uwagę, fakt, że teren opracowania zajmuje stosunkowo niewielką powierzchnię, a zapisy planu realizują i precyzują koncepcję zagospodarowania terenu wskazaną w obowiązującym Studium uwarunkowań i kierunków zagospodarowania przestrzennego, możliwości wskazania rozwiązań alternatywnych są ograniczone.

## 16. Streszczenie w języku niespecjalistycznym

Prognoza oddziaływania na środowisko została opracowana w celu określenia wpływu na środowisko planowanego sposobu zagospodarowania terenu objętego projektem miejscowego planu zagospodarowania przestrzennego obszaru położonego w rejonie ulicy Żołnierskiej w Bytomiu.

Wymagania dotyczące zakresu merytorycznego prognozy zostały określone w art. 51 ust. 2 *Ustawy o udostępnianiu informacji o środowisku i jego ochronie, udziale społeczeństwa w ochronie środowiska oraz o ocenach oddziaływania na środowisko* (tekst jednolity Dz.U. 2022 poz. 1029).

Teren położony w granicach przedstawionego do oceny projektu miejscowego planu zagospodarowania przestrzennego usytuowany jest w północno – zachodniej części Bytomia, miasta na prawach powiatu, zlokalizowanego w centralnej części Górnośląsko-Zagłębiowskiej Metropolii.

Obszar opracowania usytuowany jest w obrębie dzielnicy Stolarzowice.

W stanie istniejącym obszar w granicach objętych projektem planu jest częściowo zabudowany. Dominującą formą zabudowy są budynki mieszkalne jednorodzinne w ogrodach, koncentrujące się wokół istniejących ciągów komunikacyjnych.

Inną formę zabudowy stanowią usługi zlokalizowane w północnej części projektu planu - stacja paliw płynnych. Pozostałe usługi w omawianym terenie to głównie działalność nieuciążliwa dla środowiska towarzysząca budynkom mieszkalnym. W omawianych granicach jak i na terenach sąsiadujących z obszarem objętym projektem planu brak jest większych zakładów produkcyjnych czy usługowych.

W północnej części omawianego terenu znajduje się również istniejący cmentarz.

Podstawę komunikacji z terenami przyległymi dla obszaru planu stanowi ul. Żołnierska wyznaczająca równocześnie wschodnią granicę opracowania.

W samych granicach obszaru objętego planem funkcję rozprowadzającą pełni ul. Ptakowicka i Gajowa. Ulica Ptakowicka poza rozprowadzaniem ruchu wewnątrz omawianego terenu dodatkowo stanowi lokalny łącznik z terenami przyległymi położonymi w granicach miasta jak i na terenie gminy Zbrostawice.

Energia elektryczna jest dostarczana na przedmiotowy teren za pośrednictwem istniejącej sieci elektroenergetycznej.

Obszar planu jest również wyposażony w sieć wodociagową i kanalizacyjną. Przez teren opracowania przebiega wodociąg magistralny DN 1000.

W stanie obecnym opisywany obszar nie został objęty miejscowym planem

zagospodarowania przestrzennego.

W przedstawionym do oceny projekcie MPZP wprowadzono następujące przeznaczenia podstawowe terenów:

- a) MN – teren zabudowy mieszkaniowej jednorodzinnej,
- b) MU – teren zabudowy mieszkaniowo-usługowej,
- c) U – teren zabudowy usługowej,
- d) US – teren usług sportu i rekreacji,
- e) ZC – teren cmentarza,
- f) ZL – teren lasów,
- g) ZN – teren zieleni nieurządzonej,
- h) ZP – teren zieleni urządzonej,
- i) KDG – teren drogi publicznej klasy głównej,
- j) KDZ – teren drogi publicznej klasy zbiorczej,
- k) KDD – teren drogi publicznej klasy dojazdowej;

Projekt planu przedstawiony do oceny w dużej części sankcjonuje istniejący sposób zagospodarowania przedmiotowego obszaru. W ramach ustaleń planu powiększona zostaje powierzchnia terenów zabudowy. Wzdłuż wschodniej granicy terenu (tj, wzdłuż ul. Żołnierskiej) plan wprowadza tereny zabudowy mieszkaniowo – usługowej.

Oceniany projekt miejscowego planu zagospodarowania przestrzennego realizuje ustalenia zawarte w obowiązującym ustawodawstwie (wymienionym w pkt. 1.2).

Zapisy planu, wraz z ograniczeniami i dopuszczeniami, realizują politykę rozwoju miasta przyjętą na szczeblu lokalnym i ponadlokalnym określonej w takich dokumentach jak:

1. Plan Zagospodarowania Przestrzennego Województwa Śląskiego 2020+ (przyjęty uchwałą Nr V/26/2/2016 Sejmiku Województwa Śląskiego z dnia 29 sierpnia 2016 r.).
2. Strategia Rozwoju Województwa Śląskiego "Śląskie 2020+" (przyjęta uchwałą Nr IV/38/2/2013 Sejmiku Województwa Śląskiego z dnia 1 lipca 2013 r.).
3. Studium uwarunkowań i kierunków zagospodarowania przestrzennego Gminy Bytom, przyjęte uchwałą nr XVI/204/11 Rady Miejskiej w Bytomiu z dnia 24 sierpnia 2011 r., z późn. zm.
4. Aktualizacja Programu Ochrony Środowiska dla miasta Bytomia na lata 2012-2015 z perspektywą lat 2016-2019. Wyk. Główny Instytut Górnictwa, Katowice, 2012.
5. Plan gospodarki niskoemisyjnej dla gminy Bytom. Wyk. Energoekspert sp. z o.o., Bytom, 2015.

Plan uwzględnia również założenia ochrony środowiska gruntowo-wodnego określonego na szczeblu ponadlokalnym. Nie stoi ponadto w sprzeczności z zaleceniami zawartymi w opracowaniu ekofizjograficznym dla miasta Bytomia.

Obecnie teren objęty projektem planu jest częściowo zabudowany. Dominującą formą jest tu zabudowa mieszkaniowa jednorodzinna o niskiej intensywności.

Tereny biologicznie czynne funkcjonują tu w postaci upraw oraz obszarów zieleni urządzonej i nieurządzonej. W zachodniej części terenu występują dwa niewielkie fragmenty terenów leśnych stanowiące część kompleksów położonych poza granicami miasta. Lasy należą do Nadleśnictwa Brynek.

Generalnie obszar objęty projektem planu wykazuje nachylenie w kierunku zachodnim. Obszar wzdłuż ul. Ptakowickiej to część lokalnego wyniesienia znajdującego się poza granicami planu. Od ul. Ptakowickiej teren opada w kierunku na północ i południe.

Generalnie najwyższe rzędne występują w północnej części terenu na przedłużeniu ul. Gombrowicza leżącej poza granicami projektu planu i kształtują się tu na poziomie ok. 324,3 m npm..

Obniżenia występują w dolinach cieków tj. wzdłuż przebiegu Dopływu z Ptakowic (ok. 306,7 m npm) w części północnej oraz cieku dopływającego do Dopływu spod Górników (ok. 293,1 m npm).

Zgodnie ze Szczegółową Mapą Geologiczną Polski ark. 910 – Bytom podłoże geologiczne omawianego terenu budują utwory czwartorzędowe, triasu i jury.

Teren objęty projektem planu położony jest poza zasięgiem udokumentowanych złóż surowców mineralnych. Usytuowany jest także poza granicami istniejących obszarów i terenów górniczych.

W granicach Bytomia już od XII wieku prowadzona była eksploatacja rud cynku i ołowiu. Jej pozostałością jest system podziemnych korytarzy, które obecnie stanowią miejsce zimowania oraz odpoczynku w okresie letnim chronionych nietoperzy i wchodzi w skład obszaru Natura 2000 „Podziemia Tarnogórsko-Bytomskie”.

Teren opracowania zlokalizowany jest w granicach udokumentowanego Głównego Zbiornika Wód Podziemnych nr 330 „Zbiornik Gliwice”.

Zgodnie z aktualnym podziałem Polski na 172 Jednolite Części Wód Podziemnych (JCWPd) teren objęty projektem miejscowego planu zagospodarowania pozostaje w obrębie dorzecza Odry i regionu wodnego Górnej Odry. Z czego część północna położona jest w zasięgu JCWPd nr 128 (kod PLGW600012), południowy fragment znajduje się w zasięgu JCWPd nr 29 (kod PLGW6000129).

Cały omawiany teren położony jest w zlewni rzeki Odry. Przez teren objęty miejscowym planem przebiega dział wodny III rzędu dzielący go na dwie zlewnie. Generalnie w części północnej i środkowej terenu podstawę drenażu stanowi Dopływ z Ptakowic. Ciek przepływa przez obszar objęty projektem planu w części północnej.

Fragment terenu położony w południowej części obszaru projektu planu (rejon ul. Gajowej) odwadniany jest przez dopływ Rokitnickiego Potoku – Dopływ spod Górników.

W granicach objętych projektem planu w zlewni Dopływu z Ptakowic znajdują się

niewielkie zbiorniki wód powierzchniowych.

Przedmiotowy obszar znajduje się w zasięgu jednolitych części wód powierzchniowych:

- JCWP Drama do Grzybowickiego Potoku włącznie (PLRW60006116669) – część północna;
- JCWP Bytomka (PLRW6000611649) – część południowa;

Na przestrzeni lat, pod wpływem działalności człowieka, pierwotne siedliska przyrodnicze obszaru opracowania, jak również towarzysząca im szata roślinna, fauna i mykobiota uległy znaczącym przekształceniom. W chwili obecnej zbiorowiska naturalnej roślinności potencjalnej nie występują na przedmiotowym terenie, nawet w zubożalej czy fragmentarycznej postaci.

Na opisywanym terenie lasy stanowią jedynie niewielki fragment powierzchni (w części zachodniej omawianego terenu). W drzewostanie tych terenów dominują buki, dęby, modrzew, sosna, brzoza. Podszyt terenów leśnych budują bez czarny, jarząb pospolity, kruszyna pospolita oraz podrosty brzoź, modrzewia, topoli.

Na opisywanym terenie fauna kształtuje się typowo dla obecnych tu siedlisk, a więc niskiej zabudowy, zadrzewień, łąk i pól uprawnych. Z obszarami zabudowanymi związane są przede wszystkim synantropijne gatunki ptaków, z których wiele odbywa lęgi w różnorodnych niszach budynków. Inne gatunki związane są z rozległymi terenami otwartymi.

W krajobrazie dominuje zabudowa jednorodzinna w ogrodach. W części zachodniej położonej wzdłuż granicy miasta znajdują się tereny otwarte biologicznie czynne. Część z nich użytkowana jest rolniczo.

Lokalnie krajobraz wzbogacają niewielkie zadrzewienia, występujące w granicach całego terenu pomiędzy strefami zabudowy mieszkaniowej. Wpływ na walory krajobrazowe mają również istniejące zbiorniki wodne znajdujące się w południowej części terenu (na północ od ul. Gajowej).

Walory krajobrazowe obszaru objętego projektem planu podnoszą obiekty o wartościach kulturowych wpisane do gminnej ewidencji zabytków. Należą do nich:

- zespół cmentarza parafialnego, obejmujący: kaplicę, krucyfiks, ogrodzenie, w stylu modernizmu z 1 - go ćwierćwiecza XX w,
- krucyfiks, w stylu neogotyckim z 1904 r., zlokalizowany przy ul. Ptakowickiej.

W obszarze planu, w jego północnej części, położone jest również stanowisko archeologiczne, stanowiące ślad osadnictwa z epoki kamienia. Stanowisko objęte jest ochroną na podstawie ustawy o ochronie zabytków i opiece nad zabytkami.

Prawie cały teren objęty projektem planu (poza południowym fragmentem) znajduje się w zasięgu specjalnego obszaru ochrony siedlisk Natura 2000 „Podziemia Tarnogórsko-Bytomskie” o kodzie PLH240003. Łączna powierzchnia tego chronionego obszaru wynosi

3490,8 ha. Obok Bytomia, położony jest on w granicach administracyjnych Tarnowskich Gór, Radzionkowa i Zbrostawic.

Teren objęty projektem miejscowego planu zagospodarowania przestrzennego położony jest poza wyznaczonymi korytarzami ekologicznymi. Z uwagi na charakter zagospodarowania i sąsiedztwo wymiana gatunków odbywa się przede wszystkim przez jego zachodnią granicę.

Przedstawiony projekt planu przewiduje wzrost powierzchni terenów zabudowanych. Niemniej jednak nowe obszary zabudowy stanowią rozwój istniejących już stref z budynkami, poprzez ich dogęszczenie. Plan nie wprowadza obiektów barierowych.

Warunki aerosanitarne na terenie są kształtowane zarówno przez czynniki wewnętrzne, istniejące w granicach opracowania, jak i zewnętrzne, mające źródło poza przedmiotowym obszarem.

Do najbardziej ruchliwych dróg omawianego terenu zalicza się ul. Żołnierska, która jest równocześnie drogą krajową nr 78.

Oprócz ruchu samochodowego źródłem zanieczyszczeń powietrza może być także niska emisja związana z uzyskiwaniem energii cieplnej w domowych paleniskach. Obecnie na terenie opracowania dominuje zabudowa jednorodzinna nie objęta zasięgiem sieci ciepłowniczej. Indywidualne kotłownie zależnie od przyjętych rozwiązań mogą stanowić potencjalną uciążliwość dla środowiska.

W obszarze objętym projektem planu brak jest obiektów przemysłowych i produkcyjnych mogących stanowić uciążliwość akustyczną. Dominują tu usługi nieuciążliwe najczęściej powiązane z budynkami mieszkalnymi. Znajdująca się w północnej części przedmiotowego terenu stacja paliw jest obiektem który nie powoduje uciążliwości dla terenów chronionych akustycznie.

Zgodnie z Mapą akustyczną Bytomia 2020 r. przekroczenia dopuszczalnych norm hałasu występują jedynie w obrębie przebiegu ul. Żołnierskiej. Przekroczenia te dotyczą hałasu drogowego w porze dziennej i nocnej, mają ograniczony zasięg i występują jedynie lokalnie.

W granicach opracowania nie występują napowietrzne linie energetyczne wysokiego napięcia.

Źródłem promieniowania niejonizującego są również anteny i stacje bazowe telefonii komórkowej. W granicach opracowania stacje bazowe telefonii komórkowej nie występują.

Teren opracowania obecnie nie jest objęty miejscowymi planami zagospodarowania przestrzennego. Poprzez „brak realizacji ustaleń projektowanego planu” rozumie się sytuację pozostawienia przedmiotowego obszaru w większej części w nieuporządkowanym stanie planistycznym. Dalsze zagospodarowanie tego terenu odbywać się może w sposób chaotyczny, w oderwaniu od uwarunkowań środowiskowych i bez stosowania zasad ochrony oraz kształtowania ładu przestrzennego, a także ochrony środowiska.

Uwzględniając skalę i charakter zmian ogólnych kierunków zagospodarowania przewidzianych w planie, generalnie można stwierdzić, iż realizacja miejscowego planu przy zachowaniu ograniczeń wpływu na środowisko wynikających z jego ustaleń oraz przepisów odrębnych nie spowoduje poważnych zagrożeń dla środowiska.

Z uwagi na jedynie miejscowy (lokalny) zasięg oddziaływań związanych z realizacją zamierzeń planistycznych oraz odległości od obiektów chronionych położonych poza granicami terenu opracowania, można stwierdzić, że realizacja ustaleń planu nie będzie miała istotnego wpływu na te obszary chronione.